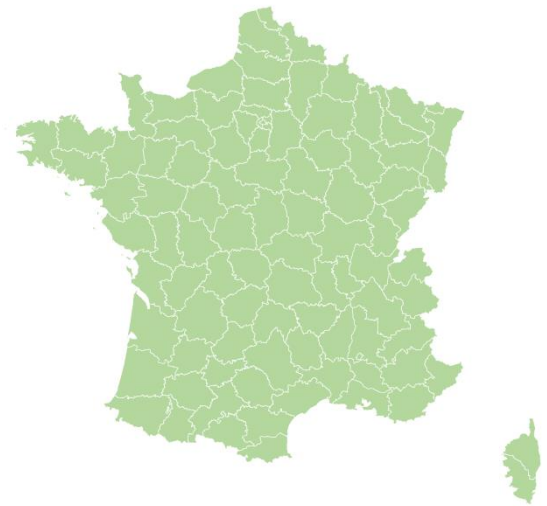


La Liste rouge des espèces menacées en France

Libellules de France métropolitaine (2016)

Rapport d'évaluation

Fiches techniques sur les espèces évaluées



La Liste rouge des espèces menacées en France

Etablie conformément aux critères de l'Union internationale pour la conservation de la nature (UICN), la Liste rouge des espèces menacées en France vise à dresser un bilan objectif du degré de menace pesant sur les espèces de la faune et de la flore à l'échelle du territoire national. Cet inventaire de référence, fondé sur une solide base scientifique et réalisé à partir des meilleures connaissances disponibles, contribue à mesurer l'ampleur des enjeux, les progrès accomplis et les défis à relever pour la France, en métropole et en outre-mer.

La Liste rouge des espèces menacées en France s'organise en chapitres taxonomiques (mammifères, plantes vasculaires, etc.) et géographiques (métropole, Réunion, Guadeloupe, etc.), avec l'ambition de traiter l'ensemble des espèces présentes sur le territoire national.

Tous les résultats sont disponibles en téléchargement sur :



<https://inpn.mnhn.fr/programme/listes-rouges/presentation>



<http://uicn.fr/liste-rouge-france/>

Avec le soutien de :



Nuage de mots de
la couverture :
TAGUL CLOUDS

Le chapitre Libellules de France métropolitaine (2016)

Partenaires

Ce chapitre, consacré aux Libellules de France métropolitaine, a été élaboré conjointement par le **Muséum national d'Histoire naturelle (MNHN)**, le **Comité français de l'UICN**, l'**Office pour les insectes et leur environnement (Opie)** et la **Société française d'Odonatologie (SfO)**.

Les évaluations ont bénéficié de l'expertise de sept spécialistes, qui ont participé à la validation finale des résultats lors d'un atelier d'évaluation qui a eu lieu en septembre 2015, à Paris.

Taxons et populations évalués

Périmètre taxonomique :

Odonates

Région :

France métropolitaine

Nombre total d'espèces présentes :

96 espèces

Nombre d'espèces évaluées :

89 espèces

Nombre d'espèces non soumises à l'évaluation :

7 espèces (occasionnelles ou marginales)

Etapas d'élaboration

Synthèse des données et pré-évaluations

De septembre 2012 à septembre 2015

Atelier de validation

21 et 22 septembre 2015

Publication du fascicule et des tableaux numériques

30 mars 2016

Citation du fascicule

UICN France, MNHN, Opie & SfO (2016). La Liste rouge des espèces menacées en France - Chapitre Libellules de France métropolitaine. Paris, France.

Citation du rapport d'évaluation

MNHN, UICN France, Opie & SfO (2017). La Liste rouge des espèces menacées en France - Chapitre Libellules de France métropolitaine. Paris, France. Rapport d'évaluation.

Les experts et contributeurs

La Liste rouge des espèces menacées en France

Coordination

Sébastien Moncorps (directeur de l'UICN France), Jean-Philippe Sibley (directeur du Service du Patrimoine Naturel (SPN) / MNHN)

Mise en œuvre

Lucie Dufay (UICN France), Guillaume Gigot (SPN / MNHN), Florian Kirchner (UICN France), Shankar Meyer (SPN / MNHN)

Chapitre Libellules de France métropolitaine

Compilation et consolidation des données

Camille Fossier (Opie), Raphaëlle Itrac-Bruneau (Opie)

Analyses des données et pré-évaluations

Xavier Houard (Opie), Cédric Vanappelghem (SfO)

Comité d'évaluation

Experts : Jean-Pierre Boudot (UICN / Commission de sauvegarde des espèces¹ (SSC)), Samuel Danflous (Conservatoire d'Espaces Naturels (CEN) de Midi-Pyrénées), Jean David (Bretagne Vivante), Cyrille Deliry (Sympetrum), Franck Herbrecht (GROUPE d'ETUDE des Invertébrés Armoricaains (GRETIA)), Xavier Houard (Opie), Cédric Vanappelghem (SfO)

Evaluateurs Liste rouge : Guillaume Gigot (SPN / MNHN), Florian Kirchner (UICN France)

Réalisation du rapport d'évaluation

Arzhvaël Jeusset (SPN / MNHN), Shankar Meyer (SPN / MNHN)

Relecture du rapport d'évaluation

Hélène Colas (UICN France)

Les données et les aspects méthodologiques

Liste des espèces et référentiel taxonomique

La liste des espèces évaluées a été établie avec l'aide des experts consultés et en articulation avec le référentiel taxonomique national TaxRef v9.0 (<http://inpn.mnhn.fr/programme/referentiel-taxonomique-taxref>). Ce dernier a fait l'objet d'un travail commun entre la SfO et le MNHN pour que le référentiel TaxRef et le référentiel de la SfO soient concordants.

Données mobilisées

Pour les pré-évaluations, les données de l'INventaire des ODonates de France métropolitaine (INVOD) ont été mobilisées en premier. Elles représentent plus de 210 000 observations couvrant la période 1985-2001. En 2012, un appel à données a été lancé auprès des partenaires du Plan National d'Action (PNA) Odonates en région. Cette mobilisation a permis de compiler un grand nombre de données éparées jusqu'ici non saisies. Les données produites dans le cadre du PNA ont également été intégrées. Au final, ce sont près de 600 000 données, récoltées jusqu'en 2012, qui ont été mobilisées

¹ Species Survival Commission

pour le travail de pré-évaluation. Certaines données ultérieures à 2012 ont été intégrées lors de l'atelier de validation, sur la base de l'expertise du Comité d'évaluation et en relation avec un nouvel apport de connaissance. Cela a été notamment le cas pour les données d'*Ischnura graellsii* (Rambur, 1842), redécouverte en France en juillet 2015 (Louboutin *et al.*, 2015²).

La Base de Données sur la CARTographie THématique des AGences de l'Eau et du ministère chargé de l'environnement (BD CARTHAGE®) constitue un référentiel hydrographique couvrant l'ensemble du territoire métropolitain et un système de repérage spatial des milieux aquatiques superficiels pour la France. Cette base de données a été utilisée pour l'estimation de la zone d'occupation (AOO) et de la zone d'occurrence (EOO) de chaque espèce.

Globalement, les informations contenues dans les bases de données citées plus haut ont servi de socle aux pré-évaluations des statuts de conservation, puis ont été complétées par l'expertise collective du Comité d'évaluation pour valider en fin de compte les catégories et critères Liste rouge retenus pour chaque espèce.

Documents méthodologiques de référence

UICN. (2012). **Catégories et Critères de la Liste rouge de l'UICN : Version 3.1.** Deuxième édition. Gland, Suisse et Cambridge, Royaume-Uni : UICN. vi + 32pp.

UICN. (2012). **Lignes directrices pour l'application des Critères de la Liste rouge de l'UICN aux niveaux régional et national : Version 4.0.** Gland, Suisse et Cambridge, Royaume-Uni : UICN. iv + 44pp.

Catégories de l'UICN pour la Liste rouge

Espèces disparues :

- EX : Eteinte au niveau mondial
- EW : Eteinte à l'état sauvage
- RE : Disparue au niveau régional

Espèces menacées de disparition :

- CR : En danger critique
- EN : En danger
- VU : Vulnérable

Autres catégories :

- NT : Quasi menacée (espèce proche du seuil des espèces menacées ou qui pourrait être menacée si des mesures de conservation spécifiques n'étaient pas prises)
- LC : Préoccupation mineure (espèce pour laquelle le risque de disparition est faible)
- DD : Données insuffisantes (espèce pour laquelle l'évaluation n'a pas pu être réalisée faute de données suffisantes)
- NA : Non applicable (espèce -a- introduite ou -b- occasionnelle, pour laquelle la méthodologie n'est pas applicable)

Notation des critères

- **Espèces menacées** : le classement dans l'une des catégories CR, EN ou VU est justifié par les critères (A à E) et sous-critères (1, 2... ; a, b, c... ; i, ii, iii...) dont les seuils sont atteints.

Ex : Agrion bleuisant (*Coenagrion caeruleum*), classé dans la catégorie EN, critère B2ab(iii)

- **Espèces quasi menacées** : pour le classement en catégorie NT, les critères ayant conduit à considérer l'espèce proche de la catégorie VU sont écrits à la suite du préfixe « pr. ».

Ex : Sympétrum vulgaire (*Sympetrum vulgatum*), classé dans la catégorie NT, critère pr. A2c

² Louboutin B., Nicolas M. & Gautier C. (2015). Redécouverte d'*Ischnura graellsii* en France (Odonata : Coenagrionidae). *Martinia* 31.

Points particuliers de la démarche méthodologique pour ce chapitre

- Validation des données : les données situées en dehors de l'aire connue ou visiblement erronées, sur la base des cartes de distribution française à la maille 10x10 kilomètres, ont été identifiées par la SfO. L'Opie a ensuite effectué une vérification auprès des fournisseurs pour avoir un avis sur la véracité de la donnée. Si celle-ci a été confirmée, la donnée a été gardée dans la compilation pour les évaluations Liste rouge. Dans le cas contraire, elle a été considérée comme douteuse et a été exclue du jeu de données pour l'évaluation. Ces données douteuses ont cependant été conservées dans la base de données de la SfO.
- Les réductions de populations : elles ont été estimées sur la base des variations d'AOO entre 1992 et 2012, puis ajustées avec un même facteur correctif prenant en compte l'effort de prospection (Rich & Woodruff, 1996³ et Botts *et al.*, 2012⁴). La période 1992-2002 a fait office de référence, et la période 2002-2012 a été l'objet d'observation : seules les mailles échantillonnées aux deux périodes ont été prises en compte. Ce sont au total 3211 mailles de 10x10 kilomètres qui ont été considérées pour cette analyse quantitative. Ces estimations des réductions de populations basées sur les réductions des AOOs ont été utiles pour évaluer le risque de disparition de certaines espèces suivant le critère Ac de la méthodologie. La variation d'AOO estimée n'a été retenue pour pré-évaluer le risque de disparition d'une espèce que lorsque cette variation était significativement négative. Suite à ces estimations faites en première approche lors des pré-évaluations, le dire d'expert est intervenu lors de l'atelier de validation pour confirmer, affiner ou infirmer la variation d'AOO de chaque espèce. Dans les fiches par espèce, qui suivent dans le document, cette approche méthodologique est mentionnée dans les textes de justification sous la formule "analyse quantitative".
- Les AOOs : elles ont été estimées sur la base des données récoltées jusqu'en 2012, en sommant les mailles 2x2 kilomètres de présence de l'espèce. Dans le cas des rivières, les linéaires de la BD CARTHAGE® ont été utilisés en sommant des tronçons de 2 kilomètres pour établir une certaine homogénéité avec les espèces des eaux stagnantes. Là encore, suite à ces estimations faites en première approche lors des pré-évaluations, le dire d'expert est intervenu lors de l'atelier de validation pour confirmer ou affiner l'AOO retenue pour chaque espèce.
- Les EOOs : pour les espèces des eaux stagnantes, l'EOO a correspondu au plus petit polygone convexe contenant les observations de l'espèce. Pour les espèces des eaux courantes, l'EOO a été estimée à partir de la somme des surfaces des sous-bassins-versants où l'espèce était présente. Les périmètres des sous-bassins-versants ont été estimés à partir des zones hydrographiques (n=6188) issues d'une couche de la BD CARTHAGE®. Pour les deux groupes d'espèces, les observations d'individus erratiques et de populations connues pour avoir disparu ont été exclues de l'EOO.
Les variations d'EOO ont été estimées à partir des deux mêmes périodes de référence que celles utilisées pour les réductions de populations (entre 1992 et 2002 d'une part et entre

³ Rich T.C.G. & Woodruff E.R. (1996). Changes in the vascular plant floras of England and Scotland between 1930-1960 and 1987-1988: The BSBI monitoring scheme. *Biological Conservation* 75, 217-229.

⁴ Botts E.A., Erasmus B.F.N. & Alexander G.J. (2012). Methods to detect species range size change from biological atlas data: A comparison using the South African Frog Atlas Project. *Biological Conservation* 146, 72-80.

2002 et 2012 d'autre part). L'analyse a porté sur la variation du plus petit polygone convexe pour les espèces des eaux stagnantes et sur la variation des sommes des zones hydrographiques pour les espèces des eaux courantes.

- Espèces occasionnelles : les espèces présentes en métropole de manière occasionnelle ou marginale n'ont pas été soumises à l'évaluation et ont été classées dans la catégorie NA^b. Ce statut d'espèce occasionnelle (erratique) a été estimé sur la base des données disponibles en considérant comme non erratique les espèces ayant été vues, au moins une fois, au stade exuvie ou émergence. Les espèces considérées comme erratiques ont été confirmées à dire d'expert par le Comité d'évaluation et à partir des informations présentes dans la base de données de la SfO et de la bibliographie disponible. Certaines espèces présentant des preuves de reproduction ont également été considérées comme occasionnelles ou erratiques :
 - Espèces en train d'étendre leurs aires de répartition, considérées en phase de colonisation en France tant qu'elles ne se sont pas reproduites sur le territoire pendant plusieurs années (10 années consécutives au moins) ;
 - Espèces qui se reproduisent occasionnellement dans la région, par exemple lorsque les circonstances sont favorables, mais qui s'éteignent de façon régulière. Elles ne se maintiennent sur le territoire considéré que grâce à des apports d'individus de populations extérieures.

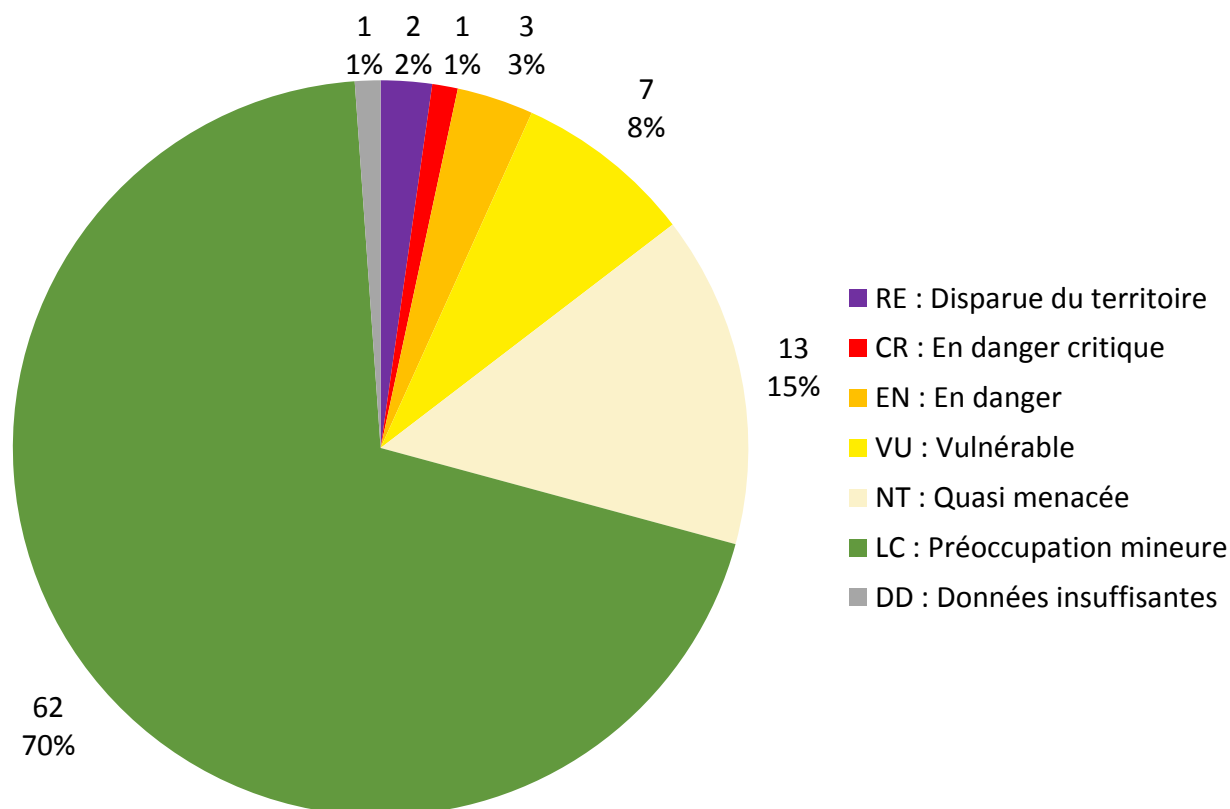
Ce statut d'occasionnel a été défini à dire d'expert lors de la démarche de pré-évaluation, puis a été validé par le Comité d'évaluation lors de l'atelier.



Emergence d'Epithèque bimaculée (*Epitheca bimaculata*), une espèce classée en "Préoccupation mineure" © Jean-Pierre Boudot

Les résultats synthétiques

Répartition des 89 espèces d'odonates de France métropolitaine évaluées dans les différentes catégories de la Liste rouge



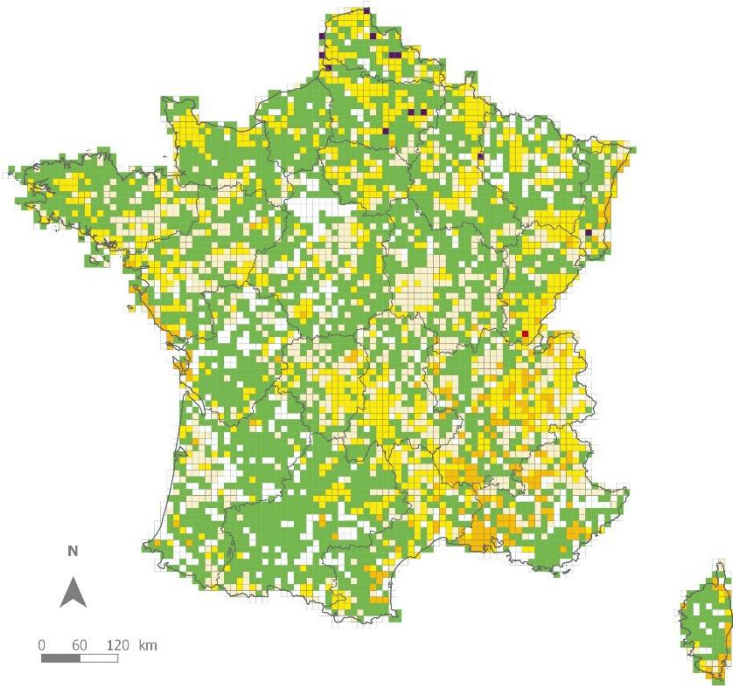
Cartes et analyses

Les deux cartes suivantes présentent respectivement i) la répartition des espèces évaluées selon le plus fort degré de menace relevé et ii) la hiérarchisation du degré de menace pesant sur les odonates de France métropolitaine. Pour ces deux représentations, le territoire métropolitain a été divisé en mailles de 10 x 10 kilomètres.

Ces cartes ont été établies par l'OPIE et la SFO, sur la base des résultats de la Liste rouge des libellules de métropole et dans le cadre du PNA Odonates.



Le Trithemis annelé (*Trithemis annulata*), une espèce classée en "Préoccupation mineure" © Jean-Pierre Boudot



Plus fort degré de menace relevé

- Aucune donnée odonatologique dans la base Sfo-Opie ou non applicable [9.83%]
- Préoccupation mineure [50.46%]
- Quasi menacé [17.73%]
- Vulnérable [17.80%]
- En danger [3.96%]
- En danger critique [0.02%]
- Régionalement éteint [0.20%]

Classification effectuée par maille 10 x 10 km. La couleur affichée correspond au degré de menace le plus élevé relevé pour au moins une des espèces recensées dans la maille.

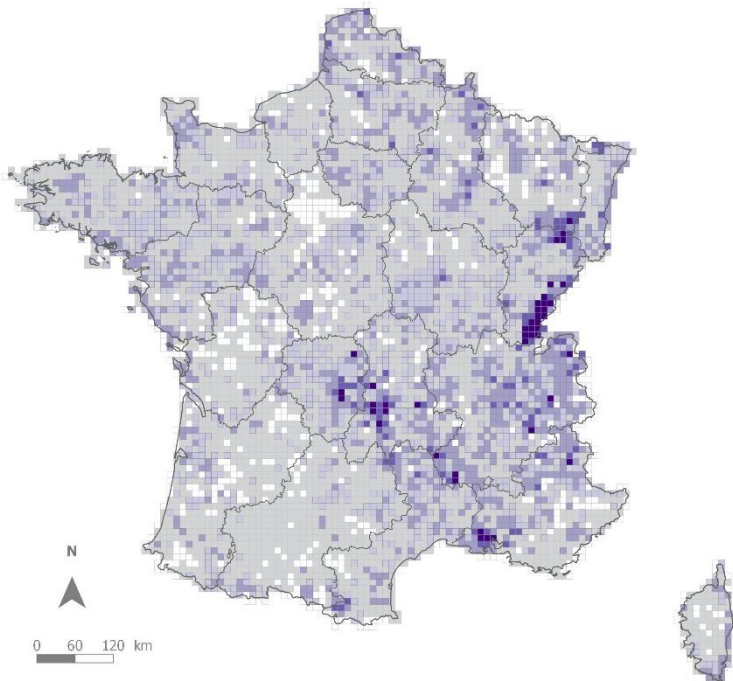


Données INVOD - CLIF de la SFO complétées des données récoltées par les opérateurs régionaux du PNA Odonates et des données transmises dans le cadre de l'appel à contribution pour l'élaboration de la Liste rouge nationale. 631 469 données datées de 1905 à 2014.

A. Sueur, R. Itrac-Bruneau - Opie & X. Houard - SFO 2015

i) Répartition des odonates de métropole selon le plus fort degré de menace relevé

Dans cette première carte, la catégorie de l'espèce la plus menacée de chaque maille est présentée.



Degré de menace

- Aucune donnée odonatologique dans la base Sfo-Opie
- Au moins une donnée d'espèce
- Coefficient 1 ou 2
- Coefficient 3 à 7
- Coefficient 8 à 11
- Coefficient 12 à 19

Classification effectuée par maille 10 x 10 km selon un cumul de coefficients de menace établi sur les catégories UICN : NT = 1 ; VU = 2 ; EN = 3 ; CR = 4



Données INVOD - CLIF de la SFO complétées des données récoltées par les opérateurs régionaux du PNA Odonates et des données transmises dans le cadre de l'appel à contribution pour l'élaboration de la Liste rouge nationale. 631 469 données datées de 1905 à 2014.

A. Sueur, R. Itrac-Bruneau - Opie & X. Houard - SFO 2015

ii) Hiérarchisation du degré de menace pesant sur les odonates de métropole, suivant un coefficient alloué aux catégories concernant les espèces menacées et quasi-menacées

Pour cette seconde carte, le cumul des coefficients de toutes les espèces concernées a été découpé en classes de degré de menace (coefficient cumulé de 0, de 1 à 2, de 3 à 7, etc.). La carte présente le coefficient cumulé de degré de menace pesant sur les odonates pour chaque maille du territoire.

Ces deux cartes donnent des informations complémentaires sur les répartitions des risques de disparition et des menaces pesant sur les odonates de France métropolitaine. La première carte présente le risque d'extinction de l'espèce la plus menacée de chaque maille, ce qui apporte des indications sur les situations les plus dégradées suivant les mailles du territoire. La seconde carte prend en compte quant à elle toutes les espèces menacées de chaque maille et informe sur l'état cumulé de menaces pesant sur les espèces.

La première carte met en lumière un plus fort degré de menace pesant sur au moins une espèce présente en Méditerranée, dans les Alpes, le Jura, le Massif central, les Vosges, sur la façade atlantique centrale et le long du Rhin, que dans les autres régions. Cette carte indique également que toutes les espèces régionalement éteintes n'étaient présentes avant leur disparition que dans le nord et l'est du territoire.

La seconde carte confirme les informations apportées par la première, tout en pondérant le nombre d'espèces par leur risque de disparition, ce qui renforce le degré de menace pesant sur les espèces présentes dans le Jura, le Massif central, le delta du Rhône et les Vosges.



Accouplement d'Agrion à lunules (*Coenagrion lunulatum*), une espèce classée "Vulnérable" © Jean-Pierre Boudot

Les fiches par taxon

Dans la suite du document, une fiche par espèce évaluée présente les informations et les principales données qui ont servi à l'évaluation Liste rouge au niveau national selon la méthodologie de l'UICN (pages 16-50 et 52-105). Les espèces occasionnellement présentes sur le territoire mais non évaluées font également l'objet de fiches (pages 107-110).

Les fiches sont classées par sous-ordre (d'abord les zygoptères, puis les anisoptères), puis par catégorie Liste rouge (des taxons les plus menacés aux moins menacés, puis aux DD), ensuite selon un classement de type systématique pour les familles (Boudot & Kalkman, 2015⁵), et enfin selon l'ordre alphabétique des noms scientifiques.

Classement systématique utilisé pour la présentation des fiches par taxons

ZYGOPTERA (Lestidae, Calopterygidae, Platycnemididae, Coenagrionidae)

ANISOPTERA (Aeshnidae, Gomphidae, Cordulegastridae, *Incertae sedis*, Macromiidae, Corduliidae, Libellulidae)



Le Sympétrum du Piémont (*Sympetrum pedemontanum*), une espèce classée "Quasi menacée" © Jean-Pierre Boudot

⁵ Boudot, J.-P. & Kalkman, V.J. (2015). Atlas of the European dragonflies and damselflies. KNNV publishers, 1-384.

Notice sur les informations présentées dans les fiches

Nom scientifique	Nom scientifique du taxon (= LB_NOM selon TaxRef) et Autorité du taxon (auteur, année = LB_AUTEUR, selon TaxRef)
Nom commun	Nom commun français principal (nom scientifique français, nom reconnu...)
Catégorie Liste rouge France	Catégorie UICN validée pour la Liste rouge nationale
Tendance	Tendance validée pour la Liste rouge nationale : augmentation, diminution, stable ou inconnue
Catégorie Liste rouge Monde	Catégorie UICN validée pour la Liste rouge mondiale
Catégorie Liste rouge Europe	Catégorie UICN validée pour la Liste rouge européenne
Référentiel	Référentiel taxonomique utilisé pour établir la liste de taxons à évaluer
CD-NOM	Identifiant unique du taxon dans le référentiel taxonomique national TaxRef
Rang	Rang taxonomique : ES = espèce, SSES = sous-espèce, POP = population
Groupe	« Groupe » d'appartenance de l'espèce : Zygoptère (demoiselle) ou Anisoptère (libellule)
Réduction des effectifs	Estimation de la réduction des effectifs mesurée sur 10 ans ou 3 générations
Période de mesure de la réduction	Période de mesure de la réduction des effectifs
EOO (kilomètres²)	Zone d'occurrence
AOO (kilomètres²)	Zone d'occupation
Fragmentation sévère	Situation dans laquelle le risque d'extinction est accru du fait que la plupart des individus vivent en petites sous-populations relativement isolées
Nombre de localités	Zone particulière du point de vue écologique et géographique dans laquelle un seul phénomène menaçant peut affecter rapidement tous les individus du taxon présent
Déclin continu	Déclin récent, en cours ou prévu (régulier, irrégulier ou sporadique) qui peut se poursuivre à moins que des mesures ne soient prises pour l'enrayer
Fluctuations extrêmes	Situation dans laquelle les effectifs ou l'aire de répartition varient fortement, rapidement et fréquemment, avec une variation supérieure à un facteur de dix
Nombre d'individus matures	Effectifs ou nombre connu, estimé ou déduit d'individus en mesure de se reproduire
Immigration significative et stable	Situation dans laquelle il existe un apport de migrants significatif et censé se poursuivre (voir procédure d'ajustement régional du guide UICN 2012)
Principaux habitats	Désignation des principaux habitats de l'espèce
Principales menaces	Désignation des principales menaces affectant l'espèce
Catégorie & critères	Catégorie et critères validés en atelier pour la Liste rouge nationale
Justification	Argumentation justifiant la catégorie et les critères retenus (y compris les données numériques, déductions ou incertitudes relatives aux critères et aux seuils des critères)
Principales références bibliographiques	Principales références bibliographiques ayant permis de réaliser l'évaluation
Comité d'évaluation	Noms des experts naturalistes et des évaluateurs ayant effectué le travail d'évaluation des espèces pour ce chapitre

Liste des espèces évaluées

ZYGOPTERES

Nom scientifique	Catégorie Liste rouge France	Page
<i>Sympecma paedisca</i>	RE	16
<i>Nehalennia speciosa</i>	CR	17
<i>Lestes macrostigma</i>	EN	18
<i>Coenagrion caerulescens</i>	EN	19
<i>Coenagrion hastulatum</i>	VU	20
<i>Coenagrion lunulatum</i>	VU	21
<i>Coenagrion pulchellum</i>	VU	22
<i>Ischnura graellsii</i>	VU	23
<i>Lestes sponsa</i>	NT	24
<i>Coenagrion ornatum</i>	NT	25
<i>Chalcolestes viridis</i>	LC	26
<i>Lestes barbarus</i>	LC	27
<i>Lestes dryas</i>	LC	28
<i>Lestes virens</i>	LC	29
<i>Sympecma fusca</i>	LC	30
<i>Calopteryx haemorrhoidalis</i>	LC	31
<i>Calopteryx splendens</i>	LC	32
<i>Calopteryx virgo</i>	LC	33

Nom scientifique	Catégorie Liste rouge France	Page
<i>Calopteryx xanthostoma</i>	LC	34
<i>Platycnemis acutipennis</i>	LC	35
<i>Platycnemis latipes</i>	LC	36
<i>Platycnemis pennipes</i>	LC	37
<i>Ceragriion tenellum</i>	LC	38
<i>Coenagrion mercuriale</i>	LC	39
<i>Coenagrion puella</i>	LC	40
<i>Coenagrion scitulum</i>	LC	41
<i>Enallagma cyathigerum</i>	LC	42
<i>Erythromma lindenii</i>	LC	43
<i>Erythromma najas</i>	LC	44
<i>Erythromma viridulum</i>	LC	45
<i>Ischnura elegans</i>	LC	46
<i>Ischnura genei</i>	LC	47
<i>Ischnura pumilio</i>	LC	48
<i>Pyrrhosoma nymphula</i>	LC	49
<i>Chalcolestes parvidens</i>	DD	50

ANISOPTERES

Nom scientifique	Catégorie Liste rouge France	Page
<i>Leucorrhinia rubicunda</i>	RE	52
<i>Sympetrum depressiusculum</i>	EN	53
<i>Aeshna caerulea</i>	VU	54
<i>Macromia splendens</i>	VU	55
<i>Sympetrum danae</i>	VU	56
<i>Aeshna juncea</i>	NT	57
<i>Aeshna subarctica</i>	NT	58
<i>Somatochlora alpestris</i>	NT	59
<i>Somatochlora arctica</i>	NT	60
<i>Somatochlora meridionalis</i>	NT	61
<i>Leucorrhinia albifrons</i>	NT	62
<i>Leucorrhinia dubia</i>	NT	63
<i>Leucorrhinia pectoralis</i>	NT	64
<i>Sympetrum flaveolum</i>	NT	65
<i>Sympetrum pedemontanum</i>	NT	66
<i>Sympetrum vulgatum</i>	NT	67
<i>Aeshna affinis</i>	LC	68
<i>Aeshna cyanea</i>	LC	69
<i>Aeshna grandis</i>	LC	70
<i>Aeshna isoceles</i>	LC	71
<i>Aeshna mixta</i>	LC	72
<i>Anax imperator</i>	LC	73
<i>Anax parthenope</i>	LC	74
<i>Boyeria irene</i>	LC	75
<i>Brachytron pratense</i>	LC	76
<i>Gomphus flavipes</i>	LC	77
<i>Gomphus graslinii</i>	LC	78

Nom scientifique	Catégorie Liste rouge France	Page
<i>Gomphus pulchellus</i>	LC	79
<i>Gomphus simillimus</i>	LC	80
<i>Gomphus vulgatissimus</i>	LC	81
<i>Onychogomphus forcipatus</i>	LC	82
<i>Onychogomphus uncatus</i>	LC	83
<i>Ophiogomphus cecilia</i>	LC	84
<i>Cordulegaster bidentata</i>	LC	85
<i>Cordulegaster boltonii</i>	LC	86
<i>Oxygastra curtisii</i>	LC	87
<i>Cordulia aenea</i>	LC	88
<i>Epitheca bimaculata</i>	LC	89
<i>Somatochlora flavomaculata</i>	LC	90
<i>Somatochlora metallica</i>	LC	91
<i>Crocothemis erythraea</i>	LC	92
<i>Leucorrhinia caudalis</i>	LC	93
<i>Libellula depressa</i>	LC	94
<i>Libellula fulva</i>	LC	95
<i>Libellula quadrimaculata</i>	LC	96
<i>Orthetrum albistylum</i>	LC	97
<i>Orthetrum brunneum</i>	LC	98
<i>Orthetrum cancellatum</i>	LC	99
<i>Orthetrum coerulescens</i>	LC	100
<i>Sympetrum fonscolombii</i>	LC	101
<i>Sympetrum meridionale</i>	LC	102
<i>Sympetrum sanguineum</i>	LC	103
<i>Sympetrum striolatum</i>	LC	104
<i>Trithemis annulata</i>	LC	105

Liste des espèces non soumises à l'évaluation

Les espèces listées NA^b sont considérées comme présentes de manière occasionnelle ou marginale sur le territoire de France métropolitaine.

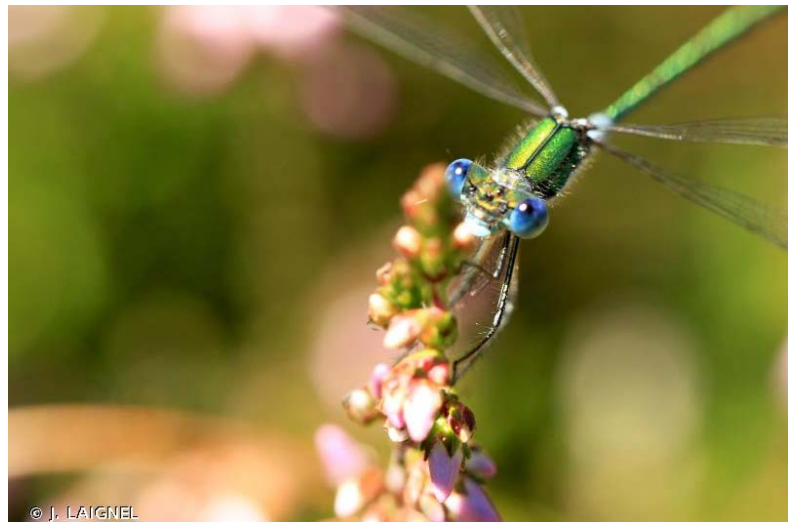
ANISOPTERES

Nom scientifique	Catégorie Liste rouge France	Page
<i>Anax junius</i>	NA ^b	107
<i>Hemianax ephipigger</i>	NA ^b	107
<i>Lindenia tetraphylla</i>	NA ^b	108
<i>Paragomphus genei</i>	NA ^b	108
<i>Brachythemis impartita</i>	NA ^b	109
<i>Orthetrum trinacria</i>	NA ^b	109
<i>Selysiothemis nigra</i>	NA ^b	110

Acronymes utilisés dans le document

- **UICN** : Union internationale pour la conservation de la nature
- **MNHN** : Muséum national d'Histoire naturelle
- **Opie** : Office pour les insectes et leur environnement
- **Sfo** : Société française d'Odonatologie
- **SPN** : Service du Patrimoine Naturel
- **SSC** : Commission de sauvegarde des espèces
- **CEN** : Conservatoire d'Espaces Naturels
- **GRETIA** : GRoupe d'ETude des Invertébrés Armoricaïns
- **INVOD** : INVentaire des ODonates de France métropolitaine
- **PNA** : Plan National d'Action
- **BD CARTHAGE** : Base de Données sur la CARTographie THématique des AGences de l'Eau et du ministère chargé de l'environnement
- **AOO** : zone d'occupation
- **EOO** : zone d'occurrence
- **EX** : éteinte au niveau mondial
- **EW** : éteinte à l'état sauvage
- **RE** : disparue au niveau régional
- **CR** : en danger critique
- **EN** : en danger
- **VU** : vulnérable
- **NT** : quasi menacée
- **LC** : préoccupation mineure
- **DD** : données insuffisantes
- **NA** : non applicable
- **ES** : espèce
- **SSES** : sous-espèce
- **POP** : population
- **INPN** : Inventaire National du Patrimoine Naturel

Fiches techniques sur les espèces évaluées (Zygoptères)



Dans le sens horaire :

Ichnura graellsii (Rambur, 1842) – © Jean-Christophe de Massary, *Lestes dryas* (Kirby, 1890) – © Julien Laignel, *Calopteryx haemorrhoidalis* (Vander Linden, 1825) – © Pierre-Alexis Rault, *Coenagrion puella* (Linnaeus, 1758) – © Jean David

Nom scientifique	<i>Sympetma paedisca</i> (Brauer, 1877)
Nom commun	Leste enfant

Catégorie Liste rouge France	RE	Catégorie Liste rouge Monde	LC
Tendance		Catégorie Liste rouge Europe	LC

Taxonomie

Référentiel	TaxRef v9.0	Phylum	Arthropoda
CD-NOM	653293	Classe	Insecta
Rang	ES	Ordre	Odonata
Règne	Animalia	Famille	Lestidae

Groupe	Zygoptera
--------	-----------

Informations et données

Réduction des effectifs		Période de mesure de la réduction	
EOO (km ²)		AOO (km ²)	
Fragmentation sévère		Nombre de localités	
Déclin continu		Fluctuations extrêmes	
Nombre d'individus matures		Immigration stable et significative	

Principaux habitats		Principales menaces	
---------------------	--	---------------------	--

Evaluation nationale

Catégorie, critères & justification	RE	Disparue du territoire
<p>Cette espèce n'a été observée qu'aux environs de Nice et dans la vallée de l'Isère (entre Chambéry et Grenoble) dans les années 1960. Actuellement, l'espèce est recherchée régulièrement (2015) et n'a pas été retrouvée. L'espèce est considérée comme régionalement éteinte en France métropolitaine.</p>		

Principales références bibliographiques

Jurzitza G. (1961). <i>Sympetma paedisca</i> Brauer in Frankreich (Odonata). Nachrichtenblatt der Bayerischen Entomologen 10, 103-104.
Bilek A. (1964). Beobachtungen über Odonaten in Südfrankreich mit besonderer Berücksichtigung der Färbungsstadien von <i>Anax parthenope</i> Selys. Nachrichtenblatt der Bayerischen Entomologen 13, 59-64.

Comité d'évaluation

Experts	Jean-Pierre Boudot (UICN / SSC), Samuel Danflous (CEN de Midi-Pyrénées), Jean David (Bretagne Vivante), Cyrille Deliry (Sympetrum), Franck Herbrecht (GRETIA), Xavier Houard (Opie), Cédric Vanappelghem (SfO)
Evaluateurs	Guillaume Gigot (SPN / MNHN), Florian Kirchner (UICN France)



Nom scientifique	<i>Nehalennia speciosa</i> (Charpentier, 1840)
Nom commun	Déesse précieuse

Taxonomie

Référentiel	TaxRef v9.0	Phylum	Arthropoda
CD-NOM	65174	Classe	Insecta
Rang	ES	Ordre	Odonata
Règne	Animalia	Famille	Coenagrionidae

Catégorie Liste rouge France	CR	Catégorie Liste rouge Monde	NT
Tendance	?	Catégorie Liste rouge Europe	NT

Groupe	Zygoptera
--------	-----------

Informations et données

Réduction des effectifs		Période de mesure de la réduction	
EOO (km ²)		AOO (km ²)	< 10
Fragmentation sévère		Nombre de localités	1
Déclin continu	oui	Fluctuations extrêmes	
Nombre d'individus matures	< 500	Immigration stable et significative	

Principaux habitats	Tourbières	Principales menaces	Potentiellement fréquentation humaine et piétinement. Avant la restauration de la tourbière : assèchement et destruction des habitats larvaires
---------------------	------------	---------------------	---

Evaluation nationale

Catégorie, critères & justification	CR B2ab(iii)	En danger critique
<p>Cette espèce est actuellement connue d'une seule station, située dans le Jura et formant une seule localité. Par le passé, elle était présente dans une autre station située en Savoie, aux environs de Chambéry, station citée par de Selys-Longchamps en 1876 et dont provient probablement l'individu de la collection Foudras. Cette espèce est aujourd'hui localisée sur une zone très restreinte (2,5 ha), ce qui la situe en dessous du seuil de zone d'occupation (AOO) de 10 km². L'espèce est présente sur une tourbière en cours de restauration au sein d'une zone classée en site Natura 2000 (à noter en outre un projet d'APB). Avant cette restauration, la qualité de l'habitat était en déclin du fait de menaces identifiées (assèchement et destructions des habitats larvaires). A ce jour, il n'y a pas d'assurance que la qualité de l'habitat s'améliore pour l'espèce.</p> <p>Les effectifs sont estimés à quelques centaines d'individus (selon plusieurs comptages récents : 2009, 2012 et 2013) et la tendance actuelle de la population est inconnue.</p>		

Principales références bibliographiques

Dehondt F., Mora F. & Ferrez Y. (2010). Redécouverte en France de <i>Nehalennia speciosa</i> (Charpentier, 1840) (Odonata, Zygoptera : Coenagrionidae). <i>Martinia</i> 26, 3-8.
Doucet G. & Jacquot P. (2012). Éléments sur l'émergence et les exuvies de <i>Nehalennia speciosa</i> (Charpentier, 1840) en France (Odonata, Zygoptera : Coenagrionidae). <i>Martinia</i> 28, 83-88.
Selys-Longchamps (De) E. (1876). Synopsis des Agrionines (suite de la 5e Légion : Agrion). <i>Bulletins de l'Académie Royale des Sciences, des Lettres et des Beaux-Arts de Belgique</i> 2, 1233-1309.

Comité d'évaluation

Experts	Jean-Pierre Boudot (UICN / SSC), Samuel Danflous (CEN de Midi-Pyrénées), Jean David (Bretagne Vivante), Cyrille Deliry (Sympetrum), Franck Herbrecht (GRETIA), Xavier Houard (Opie), Cédric Vanappelghem (Sfo)
Evaluateurs	Guillaume Gigot (SPN / MNHN), Florian Kirchner (UICN France)



Nom scientifique	<i>Lestes macrostigma</i> (Eversmann, 1836)
Nom commun	Leste à grands ptérostigmas

Taxonomie

Référentiel	TaxRef v9.0	Phylum	Arthropoda
CD-NOM	65205	Classe	Insecta
Rang	ES	Ordre	Odonata
Règne	Animalia	Famille	Lestidae

Catégorie Liste rouge France	EN	Catégorie Liste rouge Monde	LC
Tendance	?	Catégorie Liste rouge Europe	VU

Groupe	Zygoptera
--------	-----------

Informations et données

Réduction des effectifs		Période de mesure de la réduction	
EOO (km ²)	98 413	AOO (km ²)	< 500
Fragmentation sévère		Nombre de localités	< 5
Déclin continu	oui	Fluctuations extrêmes	oui
Nombre d'individus matures		Immigration stable et significative	

Principaux habitats	Marais saumâtres, lagunes	Principales menaces	Démoustication, application de <i>Bacillus thuringiensis israelensis</i> faisant disparaître la ressource alimentaire (chironomes, cladocères), artificialisation du littoral
---------------------	---------------------------	---------------------	---

Evaluation nationale

Catégorie, critères & justification	EN B2b(iii)c(iii,iv)	En danger
<p>L'espèce est présente en marais littoraux saumâtres en Corse, Camargue et sur la façade Atlantique, sur une zone d'occupation (AOO) d'environ 400 km² et inférieure à 500 km². Sa population fluctue naturellement (espèce à éclipse), mais ce phénomène est aggravé par le déclin de la qualité de l'habitat (artificialisation du littoral et la démoustication des milieux, qui réduit considérablement les ressources alimentaires). La tendance actuelle de la population est inconnue.</p>		

Principales références bibliographiques

--

Comité d'évaluation

Experts	Jean-Pierre Boudot (UICN / SSC), Samuel Danflous (CEN de Midi-Pyrénées), Jean David (Bretagne Vivante), Cyrille Deliry (Sympetrum), Franck Herbrecht (GRETIA), Xavier Houard (Opie), Cédric Vanappelghem (SfO)
Evaluateurs	Guillaume Gigot (SPN / MNHN), Florian Kirchner (UICN France)



Nom scientifique	<i>Coenagrion caerulescens</i> (Fonscolombe, 1838)
Nom commun	Agrion bleuissant

Taxonomie

Référentiel	TaxRef v9.0	Phylum	Arthropoda
CD-NOM	65136	Classe	Insecta
Rang	ES	Ordre	Odonata
Règne	Animalia	Famille	Coenagrionidae

Catégorie Liste rouge France	EN	Catégorie Liste rouge Monde	LC
Tendance	?	Catégorie Liste rouge Europe	NT

Groupe	Zygoptera
--------	-----------

Informations et données

Réduction des effectifs		Période de mesure de la réduction	
EOO (km ²)	84 478	AOO (km ²)	< 500
Fragmentation sévère	oui	Nombre de localités	
Déclin continu	oui	Fluctuations extrêmes	
Nombre d'individus matures		Immigration stable et significative	

Principaux habitats	Sources, ruisseaux méditerranéens	Principales menaces	Assèchement (fermeture des milieux), pollution (pesticides du vignoble, engrais et intrants chimiques), eutrophisation
---------------------	-----------------------------------	---------------------	--

Evaluation nationale

Catégorie, critères & justification	EN B2ab(iii)	En danger
<p>Cette espèce pionnière de cours d'eau est présente dans le sud de la France, sur une zone d'occupation (AOO) d'environ 400 km² (certainement sous-estimée côté Midi-Pyrénées) et de moins de 500 km². Sa répartition géographique est considérée sévèrement fragmentée et la qualité de l'habitat général de l'espèce est en déclin (pollution et assèchement des ruisseaux méditerranéens). Des fluctuations naturelles des populations sont à noter. La tendance actuelle de la population est inconnue.</p>		

Principales références bibliographiques

--

Comité d'évaluation

Experts	Jean-Pierre Boudot (UICN / SSC), Samuel Danflous (CEN de Midi-Pyrénées), Jean David (Bretagne Vivante), Cyrille Deliry (Sympetrum), Franck Herbrecht (GRETIA), Xavier Houard (Opie), Cédric Vanappelghem (Sfo)
Evaluateurs	Guillaume Gigot (SPN / MNHN), Florian Kirchner (UICN France)



Nom scientifique	<i>Coenagrion hastulatum</i> (Charpentier, 1825)
Nom commun	Agrion à fer de lance

Catégorie Liste rouge France	VU	Catégorie Liste rouge Monde	LC
Tendance	↘	Catégorie Liste rouge Europe	LC

Taxonomie

Référentiel	TaxRef v9.0	Phylum	Arthropoda
CD-NOM	65151	Classe	Insecta
Rang	ES	Ordre	Odonata
Règne	Animalia	Famille	Coenagrionidae

Groupe	Zygoptera
---------------	-----------

Informations et données

Réduction des effectifs	30 %	Période de mesure de la réduction	10 ans
EOO (km²)	179 724	AOO (km²)	1 404
Fragmentation sévère		Nombre de localités	
Déclin continu	oui	Fluctuations extrêmes	
Nombre d'individus matures		Immigration stable et significative	

Principaux habitats	Tourbières à sphaignes	Principales menaces	Réchauffement climatique, agriculture intensive (fermeture des milieux, drainage, surpâturage)
----------------------------	------------------------	----------------------------	--

Evaluation nationale

Catégorie, critères & justification	VU A2c	Vulnérable
<p>L'espèce est présente dans le sud et l'est de la France, sur une zone d'occupation (AOO) d'un peu plus de 1400 km² (étangs acides, tourbières) et inférieure à 2000 km².</p> <p>Une réduction de l'AOO de la population est estimée à 30% sur une période de 10 ans dans le passé (30% en première approche selon l'analyse quantitative).</p> <p>La population française est en connexion avec des populations extra-régionales, notamment dans les Vosges, avec des apports non significatifs (depuis l'Allemagne et la Suisse) ne justifiant pas d'ajustement de la catégorie. Les populations de l'est de la France se portent plutôt bien, ce qui contraste avec l'état des populations du Massif central et des Pyrénées. La tendance globale de la population est à la diminution.</p>		

Principales références bibliographiques

--

Comité d'évaluation

Experts	Jean-Pierre Boudot (UICN / SSC), Samuel Danflous (CEN de Midi-Pyrénées), Jean David (Bretagne Vivante), Cyrille Deliry (Sympetrum), Franck Herbrecht (GRETIA), Xavier Houard (Opie), Cédric Vanappelghem (SfO)
Evaluateurs	Guillaume Gigot (SPN / MNHN), Florian Kirchner (UICN France)



Nom scientifique	<i>Coenagrion lunulatum</i> (Charpentier, 1840)
Nom commun	Agrion à lunules

Taxonomie

Référentiel	TaxRef v9.0	Phylum	Arthropoda
CD-NOM	65147	Classe	Insecta
Rang	ES	Ordre	Odonata
Règne	Animalia	Famille	Coenagrionidae

Catégorie Liste rouge France	VU	Catégorie Liste rouge Monde	NE
Tendance	↘	Catégorie Liste rouge Europe	LC

Groupe	Zygoptera
--------	-----------

Informations et données

Réduction des effectifs	> 30 %	Période de mesure de la réduction	10 ans
EOO (km ²)	39 492	AOO (km ²)	environ 250
Fragmentation sévère		Nombre de localités	
Déclin continu		Fluctuations extrêmes	
Nombre d'individus matures		Immigration stable et significative	

Principaux habitats	Mares tourbeuses à sphaignes, ceintures de lac associées à des tourbières	Principales menaces	Déprise agricole, modification des pratiques agricoles, sécheresse (fluctuations, aggravées par le réchauffement climatique)
---------------------	---	---------------------	--

Evaluation nationale

Catégorie, critères & justification	VU A2c+4c	Vulnérable
<p>Cette espèce est uniquement présente dans le Massif central (tourbières d'altitude du Parc des volcans d'Auvergne), localisée sur une zone d'occupation (AOO) de 250 km². Un déclin de la qualité de son habitat est constaté. Une réduction de l'AOO de la population est estimée à plus de 30% sur une période de 10 ans dans le passé (41% de réduction en première approche selon une analyse quantitative), et ce déclin est certainement plus fort (au-delà de 30%). Dans un but de conservation, des mesures de gestion du milieu sont à envisager dans un futur proche. La tendance actuelle de la population est à la diminution.</p>		

Principales références bibliographiques

Kreder M., Colleu M.-A. & Pont L. (2015). Amélioration des connaissances de l'Agrion à lunules *Coenagrion lunulatum* sur le territoire du Parc naturel régional des Volcans d'Auvergne. PNRVA, 1-70.

Comité d'évaluation

Experts	Jean-Pierre Boudot (UICN / SSC), Samuel Danflous (CEN de Midi-Pyrénées), Jean David (Bretagne Vivante), Cyrille Deliry (Sympetrum), Franck Herbrecht (GRETIA), Xavier Houard (Opie), Cédric Vanappelghem (SfO)
Evaluateurs	Guillaume Gigot (SPN / MNHN), Florian Kirchner (UICN France)



Nom scientifique	<i>Coenagrion pulchellum</i> (Vander Linden, 1825)
Nom commun	Agrion joli

Taxonomie

Référentiel	TaxRef v9.0	Phylum	Arthropoda
CD-NOM	65145	Classe	Insecta
Rang	ES	Ordre	Odonata
Règne	Animalia	Famille	Coenagrionidae

Catégorie Liste rouge France	VU	Catégorie Liste rouge Monde	LC
Tendance	↘	Catégorie Liste rouge Europe	LC

Groupe	Zygoptera
--------	-----------

Informations et données

Réduction des effectifs	> 30 %	Période de mesure de la réduction	10 ans
EOO (km ²)	542 613	AOO (km ²)	4 495
Fragmentation sévère		Nombre de localités	
Déclin continu		Fluctuations extrêmes	
Nombre d'individus matures		Immigration stable et significative	

Principaux habitats	Eaux stagnantes ou faiblement courantes mésotrophes avec des secteurs denses en hélophytes	Principales menaces	Eutrophisation, assèchement des zones humides. Dans l'Ouest : prédation et destruction de l'habitat par l'Ecrevisse de Louisiane. En Alsace : agriculture intensive
----------------------------	--	----------------------------	---

Evaluation nationale

Catégorie, critères & justification	VU A2c	Vulnérable
<p>Cette espèce est largement répandue en France, avec une zone d'occupation (AOO) d'environ 4500 km². Une réduction de l'AOO de la population est estimée à plus de 30% sur une période de 10 ans dans le passé (28% en première approche selon l'analyse quantitative). La tendance actuelle de la population est à la diminution.</p>		

Principales références bibliographiques

--

Comité d'évaluation

Experts	Jean-Pierre Boudot (UICN / SSC), Samuel Danflous (CEN de Midi-Pyrénées), Jean David (Bretagne Vivante), Cyrille Deliry (Sympetrum), Franck Herbrecht (GRETIA), Xavier Houard (Opie), Cédric Vanappelghem (SfO)
Evaluateurs	Guillaume Gigot (SPN / MNHN), Florian Kirchner (UICN France)



Nom scientifique	<i>Ischnura graellsii</i> (Rambur, 1842)
Nom commun	Agrion de Graells

Taxonomie

Référentiel	TaxRef v9.0	Phylum	Arthropoda
CD-NOM	65121	Classe	Insecta
Rang	ES	Ordre	Odonata
Règne	Animalia	Famille	Coenagrionidae

Catégorie Liste rouge France	VU	Catégorie Liste rouge Monde	LC
Tendance	?	Catégorie Liste rouge Europe	LC

Groupe	Zygoptera
--------	-----------

Informations et données

Réduction des effectifs		Période de mesure de la réduction	
EOO (km ²)	< 100	AOO (km ²)	< 20
Fragmentation sévère		Nombre de localités	2
Déclin continu		Fluctuations extrêmes	
Nombre d'individus matures		Immigration stable et significative	

Principaux habitats	Etangs riches en végétation aquatique	Principales menaces	Potentiellement désherbage, pisciculture intensive, pesticides. Possiblement hybridation avec <i>I. elegans</i>
---------------------	---------------------------------------	---------------------	---

Evaluation nationale

Catégorie, critères & justification	VU D2	Vulnérable
<p>Cette espèce est connue d'une ancienne donnée vers Biarritz (1897). Elle a ensuite disparu des Pyrénées-Atlantiques jusqu'à y être retrouvée en 2016. Par ailleurs, elle a été observée en 2014 et 2015 près de Llivia, sur le plateau de la Cerdagne française.</p> <p>L'espèce est aujourd'hui présente sur une zone d'occupation de moins de 20 km². Son habitat potentiel est restreint (environ 60 km²) et possiblement menacé par un changement de pratiques (désherbage, intensification, pisciculture, faucardage).</p> <p>La tendance actuelle de la population est inconnue.</p> <p>Les populations françaises sont en connexion avec les populations espagnoles mais les échanges ne sont pas suffisamment renseignés à ce jour pour impliquer un ajustement régional de catégorie.</p> <p>A noter : par ailleurs, des phénomènes d'hybridation avec <i>Ischnura elegans</i> peuvent potentiellement avoir un impact sur l'immigration en provenance d'Espagne.</p>		

Principales références bibliographiques

Louboutin B., Nicolas M. & Gautier C. (2015). Redécouverte d' <i>Ischnura graellsii</i> en France (Odonata : Coenagrionidae). <i>Martinia</i> 31.
Sanchez-Guillen R.A., Wellenreuther M., Cordero-Rivera A. & Hansson B. (2011). Introgression and rapid species turnover in sympatric damselflies. <i>Bmc Evolutionary Biology</i> 11.
Sanchez-Guillen R.A., Munoz J., Rodriguez-Tapia G., Arroyo T.P.F. & Cordoba-Aguilar A. (2013). Climate-Induced Range Shifts and Possible Hybridisation Consequences in Insects. <i>Plos One</i> 8, 91-102.

Comité d'évaluation

Experts	Jean-Pierre Boudot (UICN / SSC), Samuel Danflous (CEN de Midi-Pyrénées), Jean David (Bretagne Vivante), Cyrille Deliry (Sympetrum), Franck Herbrecht (GRETIA), Xavier Houard (Opie), Cédric Vanappelghem (SfO)
Evaluateurs	Guillaume Gigot (SPN / MNHN), Florian Kirchner (UICN France)



Nom scientifique	<i>Lestes sponsa</i> (Hansemann, 1823)
Nom commun	Leste fiancé

Taxonomie

Référentiel	TaxRef v9.0	Phylum	Arthropoda
CD-NOM	65208	Classe	Insecta
Rang	ES	Ordre	Odonata
Règne	Animalia	Famille	Lestidae

Catégorie Liste rouge France	NT	Catégorie Liste rouge Monde	LC
Tendance	?	Catégorie Liste rouge Europe	LC

Groupe	Zygoptera
--------	-----------

Informations et données

Réduction des effectifs	< 30 %	Période de mesure de la réduction	10 ans
EOO (km ²)	508 425	AOO (km ²)	7 568
Fragmentation sévère		Nombre de localités	
Déclin continu		Fluctuations extrêmes	
Nombre d'individus matures		Immigration stable et significative	

Principaux habitats	Etangs, mares avec une végétation rivulaire développée	Principales menaces	Assèchement naturel des zones humides au printemps, drainage Dans les Pyrénées : potentiellement l'alevinage
----------------------------	--	----------------------------	---

Evaluation nationale

Catégorie, critères & justification	NT pr. A2c	Quasi menacée
<p>L'espèce est largement répandue en France (dans des étangs et des mares) avec des situations contrastées suivant les substrats, avec des populations stables (sur les socles cristallins, notamment dans l'Ouest) et d'autres en régression dans certaines zones sédimentaires du Nord.</p> <p>Une réduction de l'AOO de la population est estimée proche de 30% sur une période de 10 ans dans le passé (21% en première approche selon l'analyse quantitative).</p> <p>La tendance actuelle de la population est inconnue.</p>		

Principales références bibliographiques

--

Comité d'évaluation

Experts	Jean-Pierre Boudot (UICN / SSC), Samuel Danflous (CEN de Midi-Pyrénées), Jean David (Bretagne Vivante), Cyrille Deliry (Sympetrum), Franck Herbrecht (GRETIA), Xavier Houard (Opie), Cédric Vanappelghem (SfO)
Evaluateurs	Guillaume Gigot (SPN / MNHN), Florian Kirchner (UICN France)



Nom scientifique	<i>Coenagrion ornatum</i> (Selys, 1850)
Nom commun	Agrion orné

Taxonomie

Référentiel	TaxRef v9.0	Phylum	Arthropoda
CD-NOM	65139	Classe	Insecta
Rang	ES	Ordre	Odonata
Règne	Animalia	Famille	Coenagrionidae

Catégorie Liste rouge France	NT	Catégorie Liste rouge Monde	LC
Tendance	?	Catégorie Liste rouge Europe	NT

Groupe	Zygoptera
--------	-----------

Informations et données

Réduction des effectifs		Période de mesure de la réduction	
EOO (km ²)	35 149	AOO (km ²)	700 à 800
Fragmentation sévère		Nombre de localités	< 5
Déclin continu	oui	Fluctuations extrêmes	
Nombre d'individus matures		Immigration stable et significative	

Principaux habitats	Sources, ruisseaux	Principales menaces	Eutrophisation, intensification des pratiques agricoles
---------------------	--------------------	---------------------	---

Evaluation nationale

Catégorie, critères & justification	NT pr. B2b(iii)	Quasi menacée
<p>L'espèce est localisée en Bourgogne, présente sur une zone d'occupation (AOO) de plus de 700 km² (petits cours d'eau) et inférieure à 2000 km². La qualité de l'habitat est en déclin. La tendance actuelle de la population est inconnue.</p>		

Principales références bibliographiques

--

Comité d'évaluation

Experts	Jean-Pierre Boudot (UICN / SSC), Samuel Danflous (CEN de Midi-Pyrénées), Jean David (Bretagne Vivante), Cyrille Deliry (Sympetrum), Franck Herbrecht (GRETIA), Xavier Houard (Opie), Cédric Vanappelghem (SfO)
Evaluateurs	Guillaume Gigot (SPN / MNHN), Florian Kirchner (UICN France)



Nom scientifique	<i>Chalcolestes viridis</i> (Vander Linden, 1825)
Nom commun	Leste vert

Taxonomie

Référentiel	TaxRef v9.0	Phylum	Arthropoda
CD-NOM	65219	Classe	Insecta
Rang	ES	Ordre	Odonata
Règne	Animalia	Famille	Lestidae

Catégorie Liste rouge France	LC	Catégorie Liste rouge Monde	LC
Tendance	→	Catégorie Liste rouge Europe	LC

Groupe	Zygoptera
--------	-----------

Informations et données

Réduction des effectifs		Période de mesure de la réduction	
EOO (km ²)	540 122	AOO (km ²)	22 127
Fragmentation sévère		Nombre de localités	
Déclin continu		Fluctuations extrêmes	
Nombre d'individus matures		Immigration stable et significative	

Principaux habitats	Eaux stagnantes et courantes avec berges arborées	Principales menaces	
---------------------	---	---------------------	--

Evaluation nationale

Catégorie, critères & justification	LC	Préoccupation mineure
<p>Cette espèce ne présente pas de risque de disparition de France métropolitaine à moyen terme et la tendance actuelle de sa population est stable.</p>		

Principales références bibliographiques

--

Comité d'évaluation

Experts	Jean-Pierre Boudot (UICN / SSC), Samuel Danflous (CEN de Midi-Pyrénées), Jean David (Bretagne Vivante), Cyrille Deliry (Sympetrum), Franck Herbrecht (GRETIA), Xavier Houard (Opie), Cédric Vanappelghem (SfO)
Evaluateurs	Guillaume Gigot (SPN / MNHN), Florian Kirchner (UICN France)



Nom scientifique	<i>Lestes barbarus</i> (Fabricius, 1798)
Nom commun	Leste sauvage

Catégorie Liste rouge France	LC	Catégorie Liste rouge Monde	LC
Tendance	↗	Catégorie Liste rouge Europe	LC

Taxonomie

Référentiel	TaxRef v9.0	Phylum	Arthropoda
CD-NOM	65199	Classe	Insecta
Rang	ES	Ordre	Odonata
Règne	Animalia	Famille	Lestidae

Groupe	Zygoptera
--------	-----------

Informations et données

Réduction des effectifs		Période de mesure de la réduction	
EOO (km ²)	541 774	AOO (km ²)	6 568
Fragmentation sévère		Nombre de localités	
Déclin continu		Fluctuations extrêmes	
Nombre d'individus matures		Immigration stable et significative	

Principaux habitats	Mares temporaires, eaux saumâtres	Principales menaces	
---------------------	-----------------------------------	---------------------	--

Evaluation nationale

Catégorie, critères & justification	LC	Préoccupation mineure
<p>Cette espèce de mares temporaires ne présente pas de risque de disparition de France métropolitaine à moyen terme. Ses populations sont stables dans le Sud et en augmentation dans le Nord. Par ailleurs, l'espèce est très répandue dans l'Ouest.</p> <p>La tendance actuelle de sa population est à l'augmentation.</p>		

Principales références bibliographiques

--

Comité d'évaluation

Experts	Jean-Pierre Boudot (UICN / SSC), Samuel Danflous (CEN de Midi-Pyrénées), Jean David (Bretagne Vivante), Cyrille Deliry (Sympetrum), Franck Herbrecht (GRETIA), Xavier Houard (Opie), Cédric Vanappelghem (SfO)
Evaluateurs	Guillaume Gigot (SPN / MNHN), Florian Kirchner (UICN France)



Nom scientifique	<i>Lestes dryas</i> Kirby, 1890
Nom commun	Leste des bois

Taxonomie

Référentiel	TaxRef v9.0	Phylum	Arthropoda
CD-NOM	65214	Classe	Insecta
Rang	ES	Ordre	Odonata
Règne	Animalia	Famille	Lestidae

Catégorie Liste rouge France	LC	Catégorie Liste rouge Monde	LC
Tendance	?	Catégorie Liste rouge Europe	LC

Groupe	Zygoptera
--------	-----------

Informations et données

Réduction des effectifs		Période de mesure de la réduction	
EOO (km ²)	493 009	AOO (km ²)	4 296
Fragmentation sévère		Nombre de localités	
Déclin continu		Fluctuations extrêmes	
Nombre d'individus matures		Immigration stable et significative	

Principaux habitats	Eaux stagnantes, riche en végétation aquatiques, mésotrophes à oligotrophes	Principales menaces	
---------------------	---	---------------------	--

Evaluation nationale

Catégorie, critères & justification	LC	Préoccupation mineure
<p>L'espèce est difficile à identifier et les tendances des populations locales sont contrastées. Globalement, elle ne présente pas de risque de disparition de France métropolitaine à moyen terme, et la tendance de sa population est inconnue.</p>		

Principales références bibliographiques

--

Comité d'évaluation

Experts	Jean-Pierre Boudot (UICN / SSC), Samuel Danflous (CEN de Midi-Pyrénées), Jean David (Bretagne Vivante), Cyrille Deliry (Sympetrum), Franck Herbrecht (GRETIA), Xavier Houard (Opie), Cédric Vanappelghem (SfO)
Evaluateurs	Guillaume Gigot (SPN / MNHN), Florian Kirchner (UICN France)



Nom scientifique	<i>Lestes virens</i> (Charpentier, 1825)
Nom commun	Leste verdoyant

Catégorie Liste rouge France	LC	Catégorie Liste rouge Monde	LC
Tendance	↗	Catégorie Liste rouge Europe	LC

Taxonomie

Référentiel	TaxRef v9.0	Phylum	Arthropoda
CD-NOM	65202	Classe	Insecta
Rang	ES	Ordre	Odonata
Règne	Animalia	Famille	Lestidae

Groupe	Zygoptera
--------	-----------

Informations et données

Réduction des effectifs		Période de mesure de la réduction	
EOO (km²)	521 153	AOO (km²)	4 792
Fragmentation sévère		Nombre de localités	
Déclin continu		Fluctuations extrêmes	
Nombre d'individus matures		Immigration stable et significative	

Principaux habitats	Etangs et mares peu profonds, riche en végétation aquatique	Principales menaces	
---------------------	---	---------------------	--

Evaluation nationale

Catégorie, critères & justification	LC	Préoccupation mineure
<p>Cette espèce ne présente pas de risque de disparition de France métropolitaine à moyen terme et la tendance actuelle de sa population est à l'augmentation.</p>		

Principales références bibliographiques

--

Comité d'évaluation

Experts	Jean-Pierre Boudot (UICN / SSC), Samuel Danflous (CEN de Midi-Pyrénées), Jean David (Bretagne Vivante), Cyrille Deliry (Sympetrum), Franck Herbrecht (GRETIA), Xavier Houard (Opie), Cédric Vanappelghem (SfO)
Evaluateurs	Guillaume Gigot (SPN / MNHN), Florian Kirchner (UICN France)



Nom scientifique	<i>Sympecma fusca</i> (Vander Linden, 1820)
Nom commun	Leste brun

Taxonomie

Référentiel	TaxRef v9.0	Phylum	Arthropoda
CD-NOM	65192	Classe	Insecta
Rang	ES	Ordre	Odonata
Règne	Animalia	Famille	Lestidae

Catégorie Liste rouge France	LC	Catégorie Liste rouge Monde	LC
Tendance	→	Catégorie Liste rouge Europe	LC

Groupe	Zygoptera
--------	-----------

Informations et données

Réduction des effectifs		Période de mesure de la réduction	
EOO (km ²)	531 790	AOO (km ²)	12 259
Fragmentation sévère		Nombre de localités	
Déclin continu		Fluctuations extrêmes	
Nombre d'individus matures		Immigration stable et significative	

Principaux habitats	Eaux stagnantes ou faiblement courantes riches en hélophytes	Principales menaces	
---------------------	--	---------------------	--

Evaluation nationale

Catégorie, critères & justification	LC	Préoccupation mineure
<p>Cette espèce ne présente pas de risque de disparition de France métropolitaine à moyen terme et la tendance actuelle de sa population est stable.</p>		

Principales références bibliographiques

--

Comité d'évaluation

Experts	Jean-Pierre Boudot (UICN / SSC), Samuel Danflous (CEN de Midi-Pyrénées), Jean David (Bretagne Vivante), Cyrille Deliry (Sympetrum), Franck Herbrecht (GRETIA), Xavier Houard (Opie), Cédric Vanappelghem (SfO)
Evaluateurs	Guillaume Gigot (SPN / MNHN), Florian Kirchner (UICN France)



Nom scientifique	<i>Calopteryx haemorrhoidalis</i> (Vander Linden, 1825)
Nom commun	Caloptéryx hémorroïdal

Catégorie Liste rouge France	LC	Catégorie Liste rouge Monde	LC
Tendance	↗	Catégorie Liste rouge Europe	LC

Taxonomie

Référentiel	TaxRef v9.0	Phylum	Arthropoda
CD-NOM	65076	Classe	Insecta
Rang	ES	Ordre	Odonata
Règne	Animalia	Famille	Calopterygidae

Groupe	Zygoptera
--------	-----------

Informations et données

Réduction des effectifs		Période de mesure de la réduction	
EOO (km ²)	269 347	AOO (km ²)	5 495
Fragmentation sévère		Nombre de localités	
Déclin continu		Fluctuations extrêmes	
Nombre d'individus matures		Immigration stable et significative	

Principaux habitats	Cours d'eau courante avec berges arborées	Principales menaces	
---------------------	---	---------------------	--

Evaluation nationale

Catégorie, critères & justification	LC	Préoccupation mineure
<p>Cette espèce ne présente pas de risque de disparition de France métropolitaine à moyen terme et la tendance actuelle de sa population est à l'augmentation.</p>		

Principales références bibliographiques

--

Comité d'évaluation

Experts	Jean-Pierre Boudot (UICN / SSC), Samuel Danflous (CEN de Midi-Pyrénées), Jean David (Bretagne Vivante), Cyrille Deliry (Sympetrum), Franck Herbrecht (GRETIA), Xavier Houard (Opie), Cédric Vanappelghem (SfO)
Evaluateurs	Guillaume Gigot (SPN / MNHN), Florian Kirchner (UICN France)



Nom scientifique	<i>Calopteryx splendens</i> (Harris, 1780)
Nom commun	Caloptéryx éclatant

Taxonomie

Référentiel	TaxRef v9.0	Phylum	Arthropoda
CD-NOM	653281	Classe	Insecta
Rang	ES	Ordre	Odonata
Règne	Animalia	Famille	Calopterygidae

Catégorie Liste rouge France	LC	Catégorie Liste rouge Monde	LC
Tendance	↗	Catégorie Liste rouge Europe	LC

Groupe	Zygoptera
--------	-----------

Informations et données

Réduction des effectifs		Période de mesure de la réduction	
EOO (km ²)	527 559	AOO (km ²)	33 155
Fragmentation sévère		Nombre de localités	
Déclin continu		Fluctuations extrêmes	
Nombre d'individus matures		Immigration stable et significative	

Principaux habitats	Cours d'eau courante avec berges ensoleillées et végétalisées	Principales menaces	
---------------------	---	---------------------	--

Evaluation nationale

Catégorie, critères & justification	LC	Préoccupation mineure
<p>Cette espèce ne présente pas de risque de disparition de France métropolitaine à moyen terme et la tendance actuelle de sa population est à l'augmentation.</p>		

Principales références bibliographiques

--

Comité d'évaluation

Experts	Jean-Pierre Boudot (UICN / SSC), Samuel Danflous (CEN de Midi-Pyrénées), Jean David (Bretagne Vivante), Cyrille Deliry (Sympetrum), Franck Herbrecht (GRETIA), Xavier Houard (Opie), Cédric Vanappelghem (SfO)
Evaluateurs	Guillaume Gigot (SPN / MNHN), Florian Kirchner (UICN France)



Nom scientifique	<i>Calopteryx virgo</i> (Linnaeus, 1758)
Nom commun	Caloptéryx vierge

Taxonomie

Référentiel	TaxRef v9.0	Phylum	Arthropoda
CD-NOM	65080	Classe	Insecta
Rang	ES	Ordre	Odonata
Règne	Animalia	Famille	Calopterygidae

Catégorie Liste rouge France	LC	Catégorie Liste rouge Monde	LC
Tendance	→	Catégorie Liste rouge Europe	LC

Groupe	Zygoptera
--------	-----------

Informations et données

Réduction des effectifs		Période de mesure de la réduction	
EOO (km ²)	542 531	AOO (km ²)	41 399
Fragmentation sévère		Nombre de localités	
Déclin continu		Fluctuations extrêmes	
Nombre d'individus matures		Immigration stable et significative	

Principaux habitats	Eaux courantes vives aux berges ensoleillées	Principales menaces	
---------------------	--	---------------------	--

Evaluation nationale

Catégorie, critères & justification	LC	Préoccupation mineure
<p>Cette espèce ne présente pas de risque de disparition de France métropolitaine à moyen terme et la tendance actuelle de sa population est stable.</p>		

Principales références bibliographiques

--

Comité d'évaluation

Experts	Jean-Pierre Boudot (UICN / SSC), Samuel Danflous (CEN de Midi-Pyrénées), Jean David (Bretagne Vivante), Cyrille Deliry (Sympetrum), Franck Herbrecht (GRETIA), Xavier Houard (Opie), Cédric Vanappelghem (SfO)
Evaluateurs	Guillaume Gigot (SPN / MNHN), Florian Kirchner (UICN France)



Nom scientifique	<i>Calopteryx xanthostoma</i> (Charpentier, 1825)
Nom commun	Caloptéryx occitan

Taxonomie

Référentiel	TaxRef v9.0	Phylum	Arthropoda
CD-NOM	65095	Classe	Insecta
Rang	ES	Ordre	Odonata
Règne	Animalia	Famille	Calopterygidae

Catégorie Liste rouge France	LC	Catégorie Liste rouge Monde	LC
Tendance	→	Catégorie Liste rouge Europe	LC

Groupe	Zygoptera
--------	-----------

Informations et données

Réduction des effectifs		Période de mesure de la réduction	
EOO (km ²)	272 035	AOO (km ²)	6 180
Fragmentation sévère		Nombre de localités	
Déclin continu		Fluctuations extrêmes	
Nombre d'individus matures		Immigration stable et significative	oui

Principaux habitats	Cours d'eau faiblement ou moyennement courante avec berges très ensoleillées	Principales menaces	
---------------------	--	---------------------	--

Evaluation nationale

Catégorie, critères & justification	LC	Préoccupation mineure
<p>Cette espèce de cours d'eau est commune et largement présente dans le sud de la France, avec une zone d'occupation (AOO) de plus 6000 km² (cours d'eau). Des confusions d'identification avec l'espèce <i>Calopteryx splendens</i> ont été relevées dans le passé.</p> <p>L'espèce ne présente pas de risque de disparition de France métropolitaine à moyen terme et la tendance actuelle de sa population est stable.</p>		

Principales références bibliographiques

--

Comité d'évaluation

Experts	Jean-Pierre Boudot (UICN / SSC), Samuel Danflous (CEN de Midi-Pyrénées), Jean David (Bretagne Vivante), Cyrille Deliry (Sympetrum), Franck Herbrecht (GRETIA), Xavier Houard (Opie), Cédric Vanappelghem (SfO)
Evaluateurs	Guillaume Gigot (SPN / MNHN), Florian Kirchner (UICN France)



Nom scientifique	<i>Platycnemis acutipennis</i> Selys, 1841
Nom commun	Agrion orangé

Catégorie Liste rouge France	LC	Catégorie Liste rouge Monde	LC
Tendance	↘	Catégorie Liste rouge Europe	LC

Taxonomie

Référentiel	TaxRef v9.0	Phylum	Arthropoda
CD-NOM	65179	Classe	Insecta
Rang	ES	Ordre	Odonata
Règne	Animalia	Famille	Platycnemididae

Groupe	Zygoptera
--------	-----------

Informations et données

Réduction des effectifs		Période de mesure de la réduction	
EOO (km ²)	416 746	AOO (km ²)	10 972
Fragmentation sévère		Nombre de localités	
Déclin continu		Fluctuations extrêmes	
Nombre d'individus matures		Immigration stable et significative	

Principaux habitats	Cours d'eau courante, fossés	Principales menaces	
---------------------	------------------------------	---------------------	--

Evaluation nationale

Catégorie, critères & justification	LC	Préoccupation mineure
<p>Cette espèce ne présente pas de risque de disparition de France métropolitaine à moyen terme mais la tendance actuelle de sa population est à la diminution.</p>		

Principales références bibliographiques

--

Comité d'évaluation

Experts	Jean-Pierre Boudot (UICN / SSC), Samuel Danflous (CEN de Midi-Pyrénées), Jean David (Bretagne Vivante), Cyrille Deliry (Sympetrum), Franck Herbrecht (GRETIA), Xavier Houard (Opie), Cédric Vanappelghem (SfO)
Evaluateurs	Guillaume Gigot (SPN / MNHN), Florian Kirchner (UICN France)



Nom scientifique	<i>Platycnemis latipes</i> Rambur, 1842
Nom commun	Agrion blanchâtre

Catégorie Liste rouge France	LC	Catégorie Liste rouge Monde	LC
Tendance	↘	Catégorie Liste rouge Europe	LC

Taxonomie

Référentiel	TaxRef v9.0	Phylum	Arthropoda
CD-NOM	65182	Classe	Insecta
Rang	ES	Ordre	Odonata
Règne	Animalia	Famille	Platycnemididae

Groupe	Zygoptera
--------	-----------

Informations et données

Réduction des effectifs		Période de mesure de la réduction	
EOO (km ²)	312 516	AOO (km ²)	6 852
Fragmentation sévère		Nombre de localités	
Déclin continu		Fluctuations extrêmes	
Nombre d'individus matures		Immigration stable et significative	

Principaux habitats	Cours d'eau courante	Principales menaces	
---------------------	----------------------	---------------------	--

Evaluation nationale

Catégorie, critères & justification	LC	Préoccupation mineure
<p>Cette espèce ne présente pas de risque de disparition de France métropolitaine à moyen terme mais la tendance actuelle de sa population est à la diminution.</p>		

Principales références bibliographiques

--

Comité d'évaluation

Experts	Jean-Pierre Boudot (UICN / SSC), Samuel Danflous (CEN de Midi-Pyrénées), Jean David (Bretagne Vivante), Cyrille Deliry (Sympetrum), Franck Herbrecht (GRETIA), Xavier Houard (Opie), Cédric Vanappelghem (SfO)
Evaluateurs	Guillaume Gigot (SPN / MNHN), Florian Kirchner (UICN France)



Nom scientifique	<i>Platycnemis pennipes</i> (Pallas, 1771)
Nom commun	Agrion à larges pattes

Taxonomie

Référentiel	TaxRef v9.0	Phylum	Arthropoda
CD-NOM	65184	Classe	Insecta
Rang	ES	Ordre	Odonata
Règne	Animalia	Famille	Platycnemididae

Catégorie Liste rouge France	LC	Catégorie Liste rouge Monde	LC
Tendance	→	Catégorie Liste rouge Europe	LC

Groupe	Zygoptera
--------	-----------

Informations et données

Réduction des effectifs		Période de mesure de la réduction	
EOO (km ²)	529 306	AOO (km ²)	42 343
Fragmentation sévère		Nombre de localités	
Déclin continu		Fluctuations extrêmes	
Nombre d'individus matures		Immigration stable et significative	

Principaux habitats	Eaux stagnantes ou faiblement courantes	Principales menaces	
---------------------	---	---------------------	--

Evaluation nationale

Catégorie, critères & justification	LC	Préoccupation mineure
<p>Cette espèce ne présente pas de risque de disparition de France métropolitaine à moyen terme et la tendance actuelle de sa population est stable.</p>		

Principales références bibliographiques

--

Comité d'évaluation

Experts	Jean-Pierre Boudot (UICN / SSC), Samuel Danflous (CEN de Midi-Pyrénées), Jean David (Bretagne Vivante), Cyrille Deliry (Sympetrum), Franck Herbrecht (GRETIA), Xavier Houard (Opie), Cédric Vanappelghem (SfO)
Evaluateurs	Guillaume Gigot (SPN / MNHN), Florian Kirchner (UICN France)



Nom scientifique	<i>Ceriagrion tenellum</i> (Villers, 1789)
Nom commun	Agrion délicat

Taxonomie

Référentiel	TaxRef v9.0	Phylum	Arthropoda
CD-NOM	653286	Classe	Insecta
Rang	ES	Ordre	Odonata
Règne	Animalia	Famille	Coenagrionidae

Catégorie Liste rouge France	LC	Catégorie Liste rouge Monde	NE
Tendance	→	Catégorie Liste rouge Europe	LC

Groupe	Zygoptera
--------	-----------

Informations et données

Réduction des effectifs		Période de mesure de la réduction	
EOO (km ²)	506 541	AOO (km ²)	12 756
Fragmentation sévère		Nombre de localités	
Déclin continu		Fluctuations extrêmes	
Nombre d'individus matures		Immigration stable et significative	

Principaux habitats	Eaux stagnantes ou faiblement courantes, mésotrophes à oligotrophes, plus ou moins temporaires et associées à des circulations phréatiques	Principales menaces	
---------------------	--	---------------------	--

Evaluation nationale

Catégorie, critères & justification	LC	Préoccupation mineure
<p>Cette espèce ne présente pas de risque de disparition de France métropolitaine à moyen terme et la tendance actuelle de sa population est stable.</p>		

Principales références bibliographiques

--

Comité d'évaluation

Experts	Jean-Pierre Boudot (UICN / SSC), Samuel Danflous (CEN de Midi-Pyrénées), Jean David (Bretagne Vivante), Cyrille Deliry (Sympetrum), Franck Herbrecht (GRETIA), Xavier Houard (Opie), Cédric Vanappelghem (SfO)
Evaluateurs	Guillaume Gigot (SPN / MNHN), Florian Kirchner (UICN France)



Nom scientifique	<i>Coenagrion mercuriale</i> (Charpentier, 1840)
Nom commun	Agrion de Mercure

Catégorie Liste rouge France	LC	Catégorie Liste rouge Monde	NT
Tendance	?	Catégorie Liste rouge Europe	NT

Taxonomie

Référentiel	TaxRef v9.0	Phylum	Arthropoda
CD-NOM	65133	Classe	Insecta
Rang	ES	Ordre	Odonata
Règne	Animalia	Famille	Coenagrionidae

Groupe	Zygoptera
--------	-----------

Informations et données

Réduction des effectifs		Période de mesure de la réduction	
EOO (km ²)	524 153	AOO (km ²)	15 344
Fragmentation sévère		Nombre de localités	
Déclin continu		Fluctuations extrêmes	
Nombre d'individus matures		Immigration stable et significative	

Principaux habitats	Sources, ruisseaux, fossés d'eau courante	Principales menaces	Disparition des habitats
---------------------	---	---------------------	--------------------------

Evaluation nationale

Catégorie, critères & justification	LC	Préoccupation mineure
<p>On constate pour cette espèce des situations contrastées selon les zones : stabilisation dans le Nord, progression en Rhône-Alpes, et diminution dans certaines parties de l'Ouest suite à la disparition des habitats. Cependant, l'espèce ne présente pas de risque de disparition de France métropolitaine à moyen terme. La tendance actuelle de sa population est inconnue.</p>		

Principales références bibliographiques

--

Comité d'évaluation

Experts	Jean-Pierre Boudot (UICN / SSC), Samuel Danflous (CEN de Midi-Pyrénées), Jean David (Bretagne Vivante), Cyrille Deliry (Sympetrum), Franck Herbrecht (GRETIA), Xavier Houard (Opie), Cédric Vanappelghem (SfO)
Evaluateurs	Guillaume Gigot (SPN / MNHN), Florian Kirchner (UICN France)



Nom scientifique	<i>Coenagrion puella</i> (Linnaeus, 1758)
Nom commun	Agrion jouvencelle

Catégorie Liste rouge France	LC	Catégorie Liste rouge Monde	LC
Tendance	→	Catégorie Liste rouge Europe	LC

Taxonomie

Référentiel	TaxRef v9.0	Phylum	Arthropoda
CD-NOM	65141	Classe	Insecta
Rang	ES	Ordre	Odonata
Règne	Animalia	Famille	Coenagrionidae

Groupe	Zygoptera
--------	-----------

Informations et données

Réduction des effectifs		Période de mesure de la réduction	
EOO (km ²)	544 070	AOO (km ²)	42 987
Fragmentation sévère		Nombre de localités	
Déclin continu		Fluctuations extrêmes	
Nombre d'individus matures		Immigration stable et significative	

Principaux habitats	Eaux calmes courantes ou stagnantes	Principales menaces	
---------------------	-------------------------------------	---------------------	--

Evaluation nationale

Catégorie, critères & justification	LC	Préoccupation mineure
<p>Cette espèce ne présente pas de risque de disparition de France métropolitaine à moyen terme et la tendance actuelle de sa population est stable.</p>		

Principales références bibliographiques

--

Comité d'évaluation

Experts	Jean-Pierre Boudot (UICN / SSC), Samuel Danflous (CEN de Midi-Pyrénées), Jean David (Bretagne Vivante), Cyrille Deliry (Sympetrum), Franck Herbrecht (GRETIA), Xavier Houard (Opie), Cédric Vanappelghem (SfO)
Evaluateurs	Guillaume Gigot (SPN / MNHN), Florian Kirchner (UICN France)



Nom scientifique	<i>Coenagrion scitulum</i> (Rambur, 1842)
Nom commun	Agrion mignon

Taxonomie

Référentiel	TaxRef v9.0	Phylum	Arthropoda
CD-NOM	65131	Classe	Insecta
Rang	ES	Ordre	Odonata
Règne	Animalia	Famille	Coenagrionidae

Catégorie Liste rouge France	LC	Catégorie Liste rouge Monde	LC
Tendance	↗	Catégorie Liste rouge Europe	LC

Groupe	Zygoptera
--------	-----------

Informations et données

Réduction des effectifs		Période de mesure de la réduction	
EOO (km ²)	528 105	AOO (km ²)	8 451
Fragmentation sévère		Nombre de localités	
Déclin continu		Fluctuations extrêmes	
Nombre d'individus matures		Immigration stable et significative	

Principaux habitats	Eaux stagnantes ou faiblement courantes	Principales menaces	
---------------------	---	---------------------	--

Evaluation nationale

Catégorie, critères & justification	LC	Préoccupation mineure
<p>Cette espèce ne présente pas de risque de disparition de France métropolitaine à moyen terme et la tendance actuelle de sa population est à l'augmentation.</p>		

Principales références bibliographiques

--

Comité d'évaluation

Experts	Jean-Pierre Boudot (UICN / SSC), Samuel Danflous (CEN de Midi-Pyrénées), Jean David (Bretagne Vivante), Cyrille Deliry (Sympetrum), Franck Herbrecht (GRETIA), Xavier Houard (Opie), Cédric Vanappelghem (SfO)
Evaluateurs	Guillaume Gigot (SPN / MNHN), Florian Kirchner (UICN France)



Nom scientifique	<i>Enallagma cyathigerum</i> (Charpentier, 1840)
Nom commun	Agrion porte-coupe

Catégorie Liste rouge France	LC	Catégorie Liste rouge Monde	LC
Tendance	→	Catégorie Liste rouge Europe	LC

Taxonomie

Référentiel	TaxRef v9.0	Phylum	Arthropoda
CD-NOM	65155	Classe	Insecta
Rang	ES	Ordre	Odonata
Règne	Animalia	Famille	Coenagrionidae

Groupe	Zygoptera
--------	-----------

Informations et données

Réduction des effectifs		Période de mesure de la réduction	
EOO (km ²)	538 577	AOO (km ²)	27 559
Fragmentation sévère		Nombre de localités	
Déclin continu		Fluctuations extrêmes	
Nombre d'individus matures		Immigration stable et significative	

Principaux habitats	Eaux stagnantes ou faiblement courantes	Principales menaces	
---------------------	---	---------------------	--

Evaluation nationale

Catégorie, critères & justification	LC	Préoccupation mineure
<p>Cette espèce ne présente pas de risque de disparition de France métropolitaine à moyen terme et la tendance actuelle de sa population est stable.</p>		

Principales références bibliographiques

--

Comité d'évaluation

Experts	Jean-Pierre Boudot (UICN / SSC), Samuel Danflous (CEN de Midi-Pyrénées), Jean David (Bretagne Vivante), Cyrille Deliry (Sympetrum), Franck Herbrecht (GRETIA), Xavier Houard (Opie), Cédric Vanappelghem (SfO)
Evaluateurs	Guillaume Gigot (SPN / MNHN), Florian Kirchner (UICN France)



Nom scientifique	<i>Erythromma lindenii</i> (Selys, 1840)
Nom commun	Agrion de Vanden Linden

Taxonomie

Référentiel	TaxRef v9.0	Phylum	Arthropoda
CD-NOM	645873	Classe	Insecta
Rang	ES	Ordre	Odonata
Règne	Animalia	Famille	Coenagrionidae

Catégorie Liste rouge France	LC	Catégorie Liste rouge Monde	LC
Tendance	↗	Catégorie Liste rouge Europe	LC

Groupe	Zygoptera
--------	-----------

Informations et données

Réduction des effectifs		Période de mesure de la réduction	
EOO (km ²)	539 389	AOO (km ²)	19 415
Fragmentation sévère		Nombre de localités	
Déclin continu		Fluctuations extrêmes	
Nombre d'individus matures		Immigration stable et significative	

Principaux habitats	Eaux stagnantes et faiblement courantes, riches en végétation aquatique flottante	Principales menaces	
---------------------	---	---------------------	--

Evaluation nationale

Catégorie, critères & justification	LC	Préoccupation mineure
<p>Cette espèce ne présente pas de risque de disparition de France métropolitaine à moyen terme et la tendance actuelle de sa population est à l'augmentation.</p>		

Principales références bibliographiques

--

Comité d'évaluation

Experts	Jean-Pierre Boudot (UICN / SSC), Samuel Danflous (CEN de Midi-Pyrénées), Jean David (Bretagne Vivante), Cyrille Deliry (Sympetrum), Franck Herbrecht (GRETIA), Xavier Houard (Opie), Cédric Vanappelghem (SfO)
Evaluateurs	Guillaume Gigot (SPN / MNHN), Florian Kirchner (UICN France)



Nom scientifique	<i>Erythromma najas</i> (Hansemann, 1823)
Nom commun	Naïade aux yeux rouges

Taxonomie

Référentiel	TaxRef v9.0	Phylum	Arthropoda
CD-NOM	65161	Classe	Insecta
Rang	ES	Ordre	Odonata
Règne	Animalia	Famille	Coenagrionidae

Catégorie Liste rouge France	LC	Catégorie Liste rouge Monde	NE
Tendance	↘	Catégorie Liste rouge Europe	LC

Groupe	Zygoptera
--------	-----------

Informations et données

Réduction des effectifs		Période de mesure de la réduction	
EOO (km ²)	459 301	AOO (km ²)	8 704
Fragmentation sévère		Nombre de localités	
Déclin continu		Fluctuations extrêmes	
Nombre d'individus matures		Immigration stable et significative	

Principaux habitats	Eaux stagnantes et faiblement courantes, riches en végétation aquatique flottante	Principales menaces	
---------------------	---	---------------------	--

Evaluation nationale

Catégorie, critères & justification	LC	Préoccupation mineure
<p>Cette espèce est stable dans ses bastions, mais une diminution des populations dans le sud-est et l'ouest de la France a été constatée (déclin en plaine). Elle ne présente pas de risque de disparition de France métropolitaine à moyen terme, mais la tendance actuelle de sa population est à la diminution.</p>		

Principales références bibliographiques

--

Comité d'évaluation

Experts	Jean-Pierre Boudot (UICN / SSC), Samuel Danflous (CEN de Midi-Pyrénées), Jean David (Bretagne Vivante), Cyrille Deliry (Sympetrum), Franck Herbrecht (GRETIA), Xavier Houard (Opie), Cédric Vanappelghem (SfO)
Evaluateurs	Guillaume Gigot (SPN / MNHN), Florian Kirchner (UICN France)



Nom scientifique	<i>Erythromma viridulum</i> (Charpentier, 1840)
Nom commun	Naïade au corps vert

Catégorie Liste rouge France	LC	Catégorie Liste rouge Monde	LC
Tendance	↗	Catégorie Liste rouge Europe	LC

Taxonomie

Référentiel	TaxRef v9.0	Phylum	Arthropoda
CD-NOM	65165	Classe	Insecta
Rang	ES	Ordre	Odonata
Règne	Animalia	Famille	Coenagrionidae

Groupe	Zygoptera
--------	-----------

Informations et données

Réduction des effectifs		Période de mesure de la réduction	
EOO (km ²)	536 578	AOO (km ²)	9 252
Fragmentation sévère		Nombre de localités	
Déclin continu		Fluctuations extrêmes	
Nombre d'individus matures		Immigration stable et significative	

Principaux habitats	Eaux stagnantes et faiblement courantes, riches en végétation aquatique flottante	Principales menaces	
---------------------	---	---------------------	--

Evaluation nationale

Catégorie, critères & justification	LC	Préoccupation mineure
<p>Cette espèce ne présente pas de risque de disparition de France métropolitaine à moyen terme et la tendance actuelle de sa population est à l'augmentation.</p>		

Principales références bibliographiques

--

Comité d'évaluation

Experts	Jean-Pierre Boudot (UICN / SSC), Samuel Danflous (CEN de Midi-Pyrénées), Jean David (Bretagne Vivante), Cyrille Deliry (Sympetrum), Franck Herbrecht (GRETIA), Xavier Houard (Opie), Cédric Vanappelghem (SfO)
Evaluateurs	Guillaume Gigot (SPN / MNHN), Florian Kirchner (UICN France)



Nom scientifique	<i>Ischnura elegans</i> (Vander Linden, 1820)
Nom commun	Agrion élégant

Taxonomie

Référentiel	TaxRef v9.0	Phylum	Arthropoda
CD-NOM	65109	Classe	Insecta
Rang	ES	Ordre	Odonata
Règne	Animalia	Famille	Coenagrionidae

Catégorie Liste rouge France	LC	Catégorie Liste rouge Monde	LC
Tendance	→	Catégorie Liste rouge Europe	LC

Groupe	Zygoptera
--------	-----------

Informations et données

Réduction des effectifs		Période de mesure de la réduction	
EOO (km ²)	536 395	AOO (km ²)	57 183
Fragmentation sévère		Nombre de localités	
Déclin continu		Fluctuations extrêmes	
Nombre d'individus matures		Immigration stable et significative	

Principaux habitats	Eaux stagnantes ou faiblement courantes	Principales menaces	Episodes de canicule
---------------------	---	---------------------	----------------------

Evaluation nationale

Catégorie, critères & justification	LC	Préoccupation mineure
<p>Cette espèce ne présente pas de risque de disparition de France métropolitaine à moyen terme et la tendance actuelle de sa population est stable.</p>		

Principales références bibliographiques

--

Comité d'évaluation

Experts	Jean-Pierre Boudot (UICN / SSC), Samuel Danflous (CEN de Midi-Pyrénées), Jean David (Bretagne Vivante), Cyrille Deliry (Sympetrum), Franck Herbrecht (GRETIA), Xavier Houard (Opie), Cédric Vanappelghem (SfO)
Evaluateurs	Guillaume Gigot (SPN / MNHN), Florian Kirchner (UICN France)



Nom scientifique	<i>Ischnura genei</i> (Rambur, 1842)
Nom commun	Agrion de Gené

Catégorie Liste rouge France	LC	Catégorie Liste rouge Monde	LC
Tendance	→	Catégorie Liste rouge Europe	LC

Taxonomie

Référentiel	TaxRef v9.0	Phylum	Arthropoda
CD-NOM	65113	Classe	Insecta
Rang	ES	Ordre	Odonata
Règne	Animalia	Famille	Coenagrionidae

Groupe	Zygoptera
--------	-----------

Informations et données

Réduction des effectifs		Période de mesure de la réduction	
EOO (km ²)	8 555	AOO (km ²)	827
Fragmentation sévère		Nombre de localités	
Déclin continu		Fluctuations extrêmes	
Nombre d'individus matures		Immigration stable et significative	

Principaux habitats	Eaux stagnantes ou faiblement courantes, riches en végétation aquatique	Principales menaces	
---------------------	---	---------------------	--

Evaluation nationale

Catégorie, critères & justification	LC	Préoccupation mineure
<p>Cette espèce, qui est une endémique tyrrhénienne, est confinée à la Corse en France. Elle ne présente pas de risque de disparition de France métropolitaine à moyen terme et la tendance actuelle de sa population est stable.</p>		

Principales références bibliographiques

--

Comité d'évaluation

Experts	Jean-Pierre Boudot (UICN / SSC), Samuel Danflous (CEN de Midi-Pyrénées), Jean David (Bretagne Vivante), Cyrille Deliry (Sympetrum), Franck Herbrecht (GRETIA), Xavier Houard (Opie), Cédric Vanappelghem (SfO)
Evaluateurs	Guillaume Gigot (SPN / MNHN), Florian Kirchner (UICN France)



Nom scientifique	<i>Ischnura pumilio</i> (Charpentier, 1825)
Nom commun	Agrion nain

Taxonomie

Référentiel	TaxRef v9.0	Phylum	Arthropoda
CD-NOM	65115	Classe	Insecta
Rang	ES	Ordre	Odonata
Règne	Animalia	Famille	Coenagrionidae

Catégorie Liste rouge France	LC	Catégorie Liste rouge Monde	LC
Tendance	?	Catégorie Liste rouge Europe	LC

Groupe	Zygoptera
--------	-----------

Informations et données

Réduction des effectifs		Période de mesure de la réduction	
EOO (km ²)	542 419	AOO (km ²)	7 872
Fragmentation sévère		Nombre de localités	
Déclin continu		Fluctuations extrêmes	
Nombre d'individus matures		Immigration stable et significative	

Principaux habitats	Espèce pionnière de point d'eau stagnante ou peu courante, pas ou faiblement végétalisé	Principales menaces	
---------------------	---	---------------------	--

Evaluation nationale

Catégorie, critères & justification	LC	Préoccupation mineure
<p>Cette espèce est une pionnière (apparaît puis disparaît), qui est favorisée temporairement par des travaux d'aménagement (carrières, routes, etc.). Elle ne présente pas de risque de disparition de France métropolitaine à moyen terme, mais il est difficile de se prononcer sur la tendance nationale de sa population, qui est donc inconnue.</p>		

Principales références bibliographiques

--

Comité d'évaluation

Experts	Jean-Pierre Boudot (UICN / SSC), Samuel Danflous (CEN de Midi-Pyrénées), Jean David (Bretagne Vivante), Cyrille Deliry (Sympetrum), Franck Herbrecht (GRETIA), Xavier Houard (Opie), Cédric Vanappelghem (SfO)
Evaluateurs	Guillaume Gigot (SPN / MNHN), Florian Kirchner (UICN France)



Nom scientifique	<i>Pyrrhosoma nymphula</i> (Sulzer, 1776)
Nom commun	Petite nymphe au corps de feu

Catégorie Liste rouge France	LC	Catégorie Liste rouge Monde	LC
Tendance	→	Catégorie Liste rouge Europe	LC

Taxonomie

Référentiel	TaxRef v9.0	Phylum	Arthropoda
CD-NOM	65101	Classe	Insecta
Rang	ES	Ordre	Odonata
Règne	Animalia	Famille	Coenagrionidae

Groupe	Zygoptera
--------	-----------

Informations et données

Réduction des effectifs		Période de mesure de la réduction	
EOO (km ²)	536 608	AOO (km ²)	35 031
Fragmentation sévère		Nombre de localités	
Déclin continu		Fluctuations extrêmes	
Nombre d'individus matures		Immigration stable et significative	

Principaux habitats	Eaux stagnantes ou faiblement courante	Principales menaces	
---------------------	--	---------------------	--

Evaluation nationale

Catégorie, critères & justification	LC	Préoccupation mineure
<p>Cette espèce ne présente pas de risque de disparition de France métropolitaine à moyen terme et la tendance actuelle de sa population est stable.</p>		

Principales références bibliographiques

--

Comité d'évaluation

Experts	Jean-Pierre Boudot (UICN / SSC), Samuel Danflous (CEN de Midi-Pyrénées), Jean David (Bretagne Vivante), Cyrille Deliry (Sympetrum), Franck Herbrecht (GRETIA), Xavier Houard (Opie), Cédric Vanappelghem (SfO)
Evaluateurs	Guillaume Gigot (SPN / MNHN), Florian Kirchner (UICN France)



Nom scientifique	<i>Chalcolestes parvidens</i> (Artobolevskij, 1929)
Nom commun	Leste italien

Taxonomie

Référentiel	TaxRef v9.0	Phylum	Arthropoda
CD-NOM	653299	Classe	Insecta
Rang	ES	Ordre	Odonata
Règne	Animalia	Famille	Lestidae

Catégorie Liste rouge France	DD	Catégorie Liste rouge Monde	LC
Tendance	?	Catégorie Liste rouge Europe	LC

Groupe	Zygoptera
--------	-----------

Informations et données

Réduction des effectifs		Période de mesure de la réduction	
EOO (km ²)		AOO (km ²)	8
Fragmentation sévère		Nombre de localités	2
Déclin continu		Fluctuations extrêmes	
Nombre d'individus matures		Immigration stable et significative	

Principaux habitats		Principales menaces	
---------------------	--	---------------------	--

Evaluation nationale

Catégorie, critères & justification	DD	Données insuffisantes
<p>Cette espèce est signalée en Corse, avec 4 à 5 stations connues, mais il en existe sans doute davantage. Les données disponibles sont insuffisantes pour déterminer une catégorie de menace, et la tendance actuelle de la population est inconnue.</p> <p>Aucune menace potentielle sur l'espèce n'a été identifiée clairement à ce jour.</p>		

Principales références bibliographiques

--

Comité d'évaluation

Experts	Jean-Pierre Boudot (UICN / SSC), Samuel Danflous (CEN de Midi-Pyrénées), Jean David (Bretagne Vivante), Cyrille Deliry (Sympetrum), Franck Herbrecht (GRETIA), Xavier Houard (Opie), Cédric Vanappelghem (SfO)
Evaluateurs	Guillaume Gigot (SPN / MNHN), Florian Kirchner (UICN France)



Fiches techniques sur les espèces évaluées (Anisoptères)



Dans le sens horaire :

Crocthemis erythraea (Brullé, 1832)– © Julien Laignel, *Anax imperator* (Leach, 1815)– © Julien Laignel, *Onychogomphus forcipatus* (Linnaeus, 1758)– © Pierre-Alexis Rault, *Somatochlora flavomaculata* (Vander Linden, 1825)– © Olivier Delzons

Nom scientifique	<i>Leucorrhinia rubicunda</i> (Linnaeus, 1758)
Nom commun	Leucorrhine rubiconde

Taxonomie

Référentiel	TaxRef v9.0	Phylum	Arthropoda
CD-NOM	65358	Classe	Insecta
Rang	ES	Ordre	Odonata
Règne	Animalia	Famille	Libellulidae

Catégorie Liste rouge France	RE	Catégorie Liste rouge Monde	NE
Tendance		Catégorie Liste rouge Europe	LC

Groupe	Anisoptera
--------	------------

Informations et données

Réduction des effectifs		Période de mesure de la réduction	
EOO (km ²)		AOO (km ²)	
Fragmentation sévère		Nombre de localités	
Déclin continu		Fluctuations extrêmes	
Nombre d'individus matures		Immigration stable et significative	

Principaux habitats		Principales menaces	
---------------------	--	---------------------	--

Evaluation nationale

Catégorie, critères & justification	RE	Disparue du territoire
<p>Régionalement éteinte, l'espèce était présente seulement en Lorraine au XIXe (citation bibliographique datant de 1884-1887). Actuellement des individus sont régulièrement observés dans le Nord-Pas-de-Calais, issus des populations des Flandres et du nord de l'Europe. Il n'y a pas de populations installées connues aujourd'hui en France.</p>		

Principales références bibliographiques

Barbiche M. (1887). Faune synoptique des Odonates de la Lorraine. Bulletin de la Société d'histoire naturelle de Metz 17, 85-159.
 Kieffer J.J. (1884). Contribution à la faune et à la flore de Bitche : Pseudo-névroptères. Bulletin de la Société d'histoire naturelle de Metz 16, 82-86.
 Kieffer J.J. (1887). Suite aux contributions à la faune et à la flore de Bitche. Bulletin de la Société d'histoire naturelle de Metz 17, 1-47.

Comité d'évaluation

Experts	Jean-Pierre Boudot (UICN / SSC), Samuel Danflous (CEN de Midi-Pyrénées), Jean David (Bretagne Vivante), Cyrille Deliry (Sympetrum), Franck Herbrecht (GRETIA), Xavier Houard (Opie), Cédric Vanappelghem (SfO)
Evaluateurs	Guillaume Gigot (SPN / MNHN), Florian Kirchner (UICN France)



Nom scientifique	<i>Sympetrum depressiusculum</i> (Selys, 1841)
Nom commun	Sympétrum déprimé

Taxonomie

Référentiel	TaxRef v9.0	Phylum	Arthropoda
CD-NOM	65318	Classe	Insecta
Rang	ES	Ordre	Odonata
Règne	Animalia	Famille	Libellulidae

Catégorie Liste rouge France	EN	Catégorie Liste rouge Monde	NE
Tendance	?	Catégorie Liste rouge Europe	VU

Groupe	Anisoptera
--------	------------

Informations et données

Réduction des effectifs		Période de mesure de la réduction	
EOO (km ²)	310 583	AOO (km ²)	< 500
Fragmentation sévère	oui	Nombre de localités	
Déclin continu	oui	Fluctuations extrêmes	
Nombre d'individus matures		Immigration stable et significative	

Principaux habitats	Eaux calmes courantes ou stagnantes principalement annexes hydrauliques	Principales menaces	Intensification des pratiques rizicoles, changements des pratiques agricoles, artificialisation des cours d'eau
---------------------	---	---------------------	---

Evaluation nationale

Catégorie, critères & justification	EN B2ab(iii)	En danger
<p>Cette espèce mobile, au comportement parfois erratique, est présente dans le bassin du Rhône et en Alsace, sur une zone d'occupation (AOO) limitée à moins de 500 km² (habitats de substitution dans des annexes hydrauliques). Sa population a subi une fragmentation sévère du fait du déclin de la qualité de ses habitats originels (artificialisation des cours d'eau). Cette espèce a aussi fortement régressé en Camargue et en Crau suite aux changements de pratiques agricoles de la fin des années 1980 et du début des années 1990. La tendance actuelle de la population est inconnue.</p>		

Principales références bibliographiques

Miller A.K., Miller P.L. & Siva-Jothy M.T. (1984). Pre-copulatory guarding and other aspects of reproductive behaviour in <i>Sympetrum depressiusculum</i> (Selys) at rice fields in southern France (Anisoptera: Libellulidae). <i>Odonatologica</i> 13, 407-414.
Iorio E. (2012). New data on the distribution and the ecology of <i>Sympetrum depressiusculum</i> (Selys, 1841) in the Bouches-du-Rhône department, France (Odonata, Anisoptera : Libellulidae). <i>Martinia</i> 28, 29-42.
Durand E. (2016). <i>Sympetrum depressiusculum</i> dans l'aquifère de Crau (Bouches-du-Rhône, France) : bilan des connaissances, état de conservation et facteurs de menace (Odonata : Libellulidae). <i>Martinia</i> 32, 43-56.

Comité d'évaluation

Experts	Jean-Pierre Boudot (UICN / SSC), Samuel Danflous (CEN de Midi-Pyrénées), Jean David (Bretagne Vivante), Cyrille Deliry (Sympetrum), Franck Herbrecht (GRETIA), Xavier Houard (Opie), Cédric Vanappelghem (SfO)
Evaluateurs	Guillaume Gigot (SPN / MNHN), Florian Kirchner (UICN France)



Nom scientifique	<i>Aeshna caerulea</i> (Ström, 1783)
Nom commun	Aeschne azurée

Catégorie Liste rouge France	VU	Catégorie Liste rouge Monde	LC
Tendance	→	Catégorie Liste rouge Europe	LC

Taxonomie

Référentiel	TaxRef v9.0	Phylum	Arthropoda
CD-NOM	65435	Classe	Insecta
Rang	ES	Ordre	Odonata
Règne	Animalia	Famille	Aeshnidae

Groupe	Anisoptera
--------	------------

Informations et données

Réduction des effectifs		Période de mesure de la réduction	
EOO (km ²)		AOO (km ²)	< 20
Fragmentation sévère		Nombre de localités	
Déclin continu		Fluctuations extrêmes	
Nombre d'individus matures		Immigration stable et significative	

Principaux habitats	Tourbières, petits lacs d'altitude	Principales menaces	Réchauffement climatique (remontée des isothermes)
---------------------	------------------------------------	---------------------	--

Evaluation nationale

Catégorie, critères & justification	VU D2	Vulnérable
<p>L'espèce est très localisée à la frontière suisse, où elle affectionne les petits lacs et les tourbières de haute altitude (1800 à 2200m). Sa zone d'occupation (AOO) est très restreinte, inférieure à 20 km². La population française est en connexion avec les populations suisses (considérées comme Vulnérables en 2002), sans renforcement significatif justifiant un ajustement de la catégorie. Son habitat alpin semble stable et la tendance actuelle de la population est stable également. Des prospections systématiques sur les stations connues et historiques seraient nécessaires.</p>		

Principales références bibliographiques

--

Comité d'évaluation

Experts	Jean-Pierre Boudot (UICN / SSC), Samuel Danflous (CEN de Midi-Pyrénées), Jean David (Bretagne Vivante), Cyrille Deliry (Sympetrum), Franck Herbrecht (GRETIA), Xavier Houard (Opie), Cédric Vanappelghem (SfO)
Evaluateurs	Guillaume Gigot (SPN / MNHN), Florian Kirchner (UICN France)



Nom scientifique	<i>Macromia splendens</i> (Pictet, 1843)
Nom commun	Cordulie splendide

Taxonomie

Référentiel	TaxRef v9.0	Phylum	Arthropoda
CD-NOM	65384	Classe	Insecta
Rang	ES	Ordre	Odonata
Règne	Animalia	Famille	Macromiidae

Catégorie Liste rouge France	VU	Catégorie Liste rouge Monde	VU
Tendance	↘	Catégorie Liste rouge Europe	VU

Groupe	Anisoptera
--------	------------

Informations et données

Réduction des effectifs		Période de mesure de la réduction	
EOO (km ²)	61 046	AOO (km ²)	760
Fragmentation sévère	oui	Nombre de localités	
Déclin continu	oui	Fluctuations extrêmes	
Nombre d'individus matures		Immigration stable et significative	

Principaux habitats	Petits et grands cours d'eau	Principales menaces	Artificialisation des cours d'eau (barrages impactant l'accumulation des sédiments) Dans l'Ouest : Ecrevisses exotiques
---------------------	------------------------------	---------------------	--

Evaluation nationale

Catégorie, critères & justification	VU B2ab(iii)	Vulnérable
<p>Cette espèce de cours d'eau est présente sur une zone d'occupation (AOO) d'environ 700 km². Sa répartition géographique est considérée comme sévèrement fragmentée en raison de l'altération de la continuité des cours d'eau. Un déclin de la qualité de son habitat est constaté en raison de la construction de barrages (bien qu'elle puisse ponctuellement en profiter), des pollutions et de la présence d'écrevisses de Louisiane. La tendance actuelle de la population est à la diminution.</p>		

Principales références bibliographiques

--

Comité d'évaluation

Experts	Jean-Pierre Boudot (UICN / SSC), Samuel Danflous (CEN de Midi-Pyrénées), Jean David (Bretagne Vivante), Cyrille Deliry (Sympetrum), Franck Herbrecht (GRETIA), Xavier Houard (Opie), Cédric Vanappelghem (SfO)
Evaluateurs	Guillaume Gigot (SPN / MNHN), Florian Kirchner (UICN France)



Nom scientifique	<i>Sympetrum danae</i> (Sulzer, 1776)
Nom commun	Sympétrum noir

Taxonomie

Référentiel	TaxRef v9.0	Phylum	Arthropoda
CD-NOM	65312	Classe	Insecta
Rang	ES	Ordre	Odonata
Règne	Animalia	Famille	Libellulidae

Catégorie Liste rouge France	VU	Catégorie Liste rouge Monde	NE
Tendance	↘	Catégorie Liste rouge Europe	LC

Groupe	Anisoptera
--------	------------

Informations et données

Réduction des effectifs	30 %	Période de mesure de la réduction	10 ans
EOO (km ²)	491 221	AOO (km ²)	2 576
Fragmentation sévère		Nombre de localités	
Déclin continu		Fluctuations extrêmes	
Nombre d'individus matures		Immigration stable et significative	

Principaux habitats	Marais et tourbières oligotrophes, étangs et lacs d'altitude	Principales menaces	Eutrophisation, activités de foresterie (populiculture en plaine, résineux en montagne), changement climatique
---------------------	--	---------------------	--

Evaluation nationale

Catégorie, critères & justification	VU A2c+4c	Vulnérable
<p>Cette espèce migratrice est présente en milieux oligotrophes (marais et tourbières) sur une zone d'occupation (AOO) d'environ 2500 km² en France.</p> <p>Une réduction de l'AOO de la population est estimée à plus de 30% sur une période de 10 ans dans le passé (41% en première approche selon l'analyse quantitative).</p> <p>La population française est connectée à de larges populations extra-régionales, sans apports significatifs renforçant les effectifs nationaux et justifiant un ajustement de la catégorie.</p> <p>La tendance actuelle de la population est à la diminution.</p>		

Principales références bibliographiques

--

Comité d'évaluation

Experts	Jean-Pierre Boudot (UICN / SSC), Samuel Danflous (CEN de Midi-Pyrénées), Jean David (Bretagne Vivante), Cyrille Deliry (Sympetrum), Franck Herbrecht (GRETIA), Xavier Houard (Opie), Cédric Vanappelghem (SfO)
Evaluateurs	Guillaume Gigot (SPN / MNHN), Florian Kirchner (UICN France)



Nom scientifique	<i>Aeshna juncea</i> (Linnaeus, 1758)
Nom commun	Aeschne des joncs

Catégorie Liste rouge France	NT	Catégorie Liste rouge Monde	LC
Tendance	↘	Catégorie Liste rouge Europe	LC

Taxonomie

Référentiel	TaxRef v9.0	Phylum	Arthropoda
CD-NOM	65425	Classe	Insecta
Rang	ES	Ordre	Odonata
Règne	Animalia	Famille	Aeshnidae

Groupe	Anisoptera
--------	------------

Informations et données

Réduction des effectifs	30 %	Période de mesure de la réduction	10 ans
EOO (km ²)	301 821	AOO (km ²)	3 071
Fragmentation sévère		Nombre de localités	
Déclin continu		Fluctuations extrêmes	
Nombre d'individus matures		Immigration stable et significative	oui

Principaux habitats	Etangs, lacs de moyenne et haute altitude	Principales menaces	Réchauffement climatique, agriculture intensive (fermeture des milieux, drainage, surpâturage)
---------------------	---	---------------------	--

Evaluation nationale

Catégorie, critères & justification	NT VU A2c (-1)	Quasi menacée
<p>L'espèce est présente dans le sud et l'est de la France, sur une zone d'occupation (AOO) de plus de 3000 km² (mares, étangs, tourbières). Une réduction de l'AOO de la population est estimée à 30% sur une période de 10 ans dans le passé (30% en première approche selon l'analyse quantitative).</p> <p>La population française est en connexion avec des populations extra-régionales (Allemagne, Suisse, Italie) avec des apports significatifs et stables, justifiant un ajustement de la catégorie.</p> <p>La tendance actuelle de la population est à la diminution.</p>		

Principales références bibliographiques

--

Comité d'évaluation

Experts	Jean-Pierre Boudot (UICN / SSC), Samuel Danflous (CEN de Midi-Pyrénées), Jean David (Bretagne Vivante), Cyrille Deliry (Sympetrum), Franck Herbrecht (GRETIA), Xavier Houard (Opie), Cédric Vanappelghem (SfO)
Evaluateurs	Guillaume Gigot (SPN / MNHN), Florian Kirchner (UICN France)



Nom scientifique	<i>Aeshna subarctica</i> Walker, 1908
Nom commun	Aeschne subarctique

Catégorie Liste rouge France	NT	Catégorie Liste rouge Monde	NE
Tendance	↘	Catégorie Liste rouge Europe	LC

Taxonomie

Référentiel	TaxRef v9.0	Phylum	Arthropoda
CD-NOM	65432	Classe	Insecta
Rang	ES	Ordre	Odonata
Règne	Animalia	Famille	Aeshnidae

Groupe	Anisoptera
--------	------------

Informations et données

Réduction des effectifs		Période de mesure de la réduction	
EOO (km ²)	4 037	AOO (km ²)	144
Fragmentation sévère	oui	Nombre de localités	> 10
Déclin continu	oui	Fluctuations extrêmes	
Nombre d'individus matures		Immigration stable et significative	

Principaux habitats	Tourbières	Principales menaces	Assèchement et fermeture des tourbières, réchauffement climatique (aggravant les fluctuations du climat)
---------------------	------------	---------------------	--

Evaluation nationale

Catégorie, critères & justification	NT pr. B(1+2)b(iii,iv)	Quasi menacée
<p>Cette espèce est représentée en France par la sous-espèce <i>Aeshna subarctica elisabethae</i>. Deux populations distinctes sont présentes dans l'Est (Vosges et Jura). L'espèce est présente sur une zone d'occupation (AOO) de 144 km² (tourbières au-dessus de 700m d'altitude) et plus de 10 localités. Un déclin de la qualité de l'habitat et la disparition de stations sont constatés, en raison de la fermeture naturelle des tourbières suite à l'arrêt de leur exploitation.</p> <p>La tendance actuelle de la population est à la diminution.</p>		

Principales références bibliographiques

--

Comité d'évaluation

Experts	Jean-Pierre Boudot (UICN / SSC), Samuel Danflous (CEN de Midi-Pyrénées), Jean David (Bretagne Vivante), Cyrille Deliry (Sympetrum), Franck Herbrecht (GRETIA), Xavier Houard (Opie), Cédric Vanappelghem (SfO)
Evaluateurs	Guillaume Gigot (SPN / MNHN), Florian Kirchner (UICN France)



Nom scientifique	<i>Somatochlora alpestris</i> (Selys, 1840)
Nom commun	Cordulie alpestre

Taxonomie

Référentiel	TaxRef v9.0	Phylum	Arthropoda
CD-NOM	65391	Classe	Insecta
Rang	ES	Ordre	Odonata
Règne	Animalia	Famille	Corduliidae

Catégorie Liste rouge France	NT	Catégorie Liste rouge Monde	NE
Tendance	→	Catégorie Liste rouge Europe	LC

Groupe	Anisoptera
--------	------------

Informations et données

Réduction des effectifs		Période de mesure de la réduction	
EOO (km ²)	17 960	AOO (km ²)	environ 300
Fragmentation sévère		Nombre de localités	environ 30
Déclin continu	oui	Fluctuations extrêmes	
Nombre d'individus matures		Immigration stable et significative	

Principaux habitats	Tourbières de montagne	Principales menaces	Assèchement et fermeture des tourbières, réchauffement climatique (remontée des isothermes)
---------------------	------------------------	---------------------	---

Evaluation nationale

Catégorie, critères & justification	NT pr. B2b(iii)	Quasi menacée
<p>L'espèce est présente dans l'est de la France, sur une zone d'occupation (AOO) d'environ 300 km² (moins de 500 km²) et environ 30 localités (800 à 1300m d'altitude). Il n'y a pas de déclin de la population démontré à ce jour. Cependant un déclin continu de la qualité de l'habitat est constaté : ponctuellement du fait de l'assèchement et fermeture des tourbières, et plus largement en raison de la remontée des isothermes.</p> <p>La tendance actuelle de la population est stable.</p>		

Principales références bibliographiques

--

Comité d'évaluation

Experts	Jean-Pierre Boudot (UICN / SSC), Samuel Danflous (CEN de Midi-Pyrénées), Jean David (Bretagne Vivante), Cyrille Deliry (Sympetrum), Franck Herbrecht (GRETIA), Xavier Houard (Opie), Cédric Vanappelghem (SfO)
Evaluateurs	Guillaume Gigot (SPN / MNHN), Florian Kirchner (UICN France)



Nom scientifique	<i>Somatochlora arctica</i> (Zetterstedt, 1840)
Nom commun	Cordulie arctique

Catégorie Liste rouge France	NT	Catégorie Liste rouge Monde	NE
Tendance	?	Catégorie Liste rouge Europe	LC

Taxonomie

Référentiel	TaxRef v9.0	Phylum	Arthropoda
CD-NOM	65397	Classe	Insecta
Rang	ES	Ordre	Odonata
Règne	Animalia	Famille	Corduliidae

Groupe	Anisoptera
--------	------------

Informations et données

Réduction des effectifs		Période de mesure de la réduction	
EOO (km ²)	248 387	AOO (km ²)	> 1 000
Fragmentation sévère		Nombre de localités	
Déclin continu	oui	Fluctuations extrêmes	
Nombre d'individus matures		Immigration stable et significative	

Principaux habitats	Tourbières de montagne	Principales menaces	Drainage, assèchement, eutrophisation et fermeture naturelle des tourbières, déficit pluviométrique
---------------------	------------------------	---------------------	---

Evaluation nationale

Catégorie, critères & justification	NT pr. B2b(iii)	Quasi menacée
<p>Cette espèce vit dans les tourbières, surtout dans celles acides. Sa zone d'occupation (AOO) s'étend sur un peu plus de 1200 km². Un déclin de la qualité de son habitat est à noter, spécialement à basse altitude. La tendance actuelle de la population est inconnue.</p> <p>On peut noter de grandes différences dans l'effort de prospection entre les années 1980 et la période actuelle.</p>		

Principales références bibliographiques

--

Comité d'évaluation

Experts	Jean-Pierre Boudot (UICN / SSC), Samuel Danflous (CEN de Midi-Pyrénées), Jean David (Bretagne Vivante), Cyrille Deliry (Sympetrum), Franck Herbrecht (GRETIA), Xavier Houard (Opie), Cédric Vanappelghem (SfO)
Evaluateurs	Guillaume Gigot (SPN / MNHN), Florian Kirchner (UICN France)



Nom scientifique	<i>Somatochlora meridionalis</i> Nielsen, 1935
Nom commun	Cordulie méridionale

Taxonomie

Référentiel	TaxRef v9.0	Phylum	Arthropoda
CD-NOM	309409	Classe	Insecta
Rang	ES	Ordre	Odonata
Règne	Animalia	Famille	Corduliidae

Catégorie Liste rouge France	NT	Catégorie Liste rouge Monde	LC
Tendance	?	Catégorie Liste rouge Europe	LC

Groupe	Anisoptera
--------	------------

Informations et données

Réduction des effectifs		Période de mesure de la réduction	
EOO (km ²)	6 265	AOO (km ²)	< 100
Fragmentation sévère	oui	Nombre de localités	environ 10
Déclin continu		Fluctuations extrêmes	
Nombre d'individus matures		Immigration stable et significative	

Principaux habitats	Cours d'eau méditerranéens petits et moyens avec berges très arborées	Principales menaces	Sécheresse, incendies de forêt pouvant assécher les bassins versants
---------------------	---	---------------------	--

Evaluation nationale

Catégorie, critères & justification	NT pr. B2a	Quasi menacée
<p>Cette espèce est présente uniquement dans le Var et en Corse, où elle s'établit sur des ruisseaux et cours d'eau méditerranéens. Sa zone d'occupation (AOO) est très restreinte et estimée à 56 km² (environ 10 localités). La tendance actuelle de la population est inconnue.</p>		

Principales références bibliographiques

--

Comité d'évaluation

Experts	Jean-Pierre Boudot (UICN / SSC), Samuel Danflous (CEN de Midi-Pyrénées), Jean David (Bretagne Vivante), Cyrille Deliry (Sympetrum), Franck Herbrecht (GRETIA), Xavier Houard (Opie), Cédric Vanappelghem (SfO)
Evaluateurs	Guillaume Gigot (SPN / MNHN), Florian Kirchner (UICN France)



Nom scientifique	<i>Leucorrhinia albifrons</i> (Burmeister, 1839)
Nom commun	Leucorrhine à front blanc

Taxonomie

Référentiel	TaxRef v9.0	Phylum	Arthropoda
CD-NOM	65366	Classe	Insecta
Rang	ES	Ordre	Odonata
Règne	Animalia	Famille	Libellulidae

Catégorie Liste rouge France	NT	Catégorie Liste rouge Monde	LC
Tendance	?	Catégorie Liste rouge Europe	LC

Groupe	Anisoptera
--------	------------

Informations et données

Réduction des effectifs		Période de mesure de la réduction	
EOO (km ²)	168 723	AOO (km ²)	> 500
Fragmentation sévère		Nombre de localités	
Déclin continu	oui	Fluctuations extrêmes	
Nombre d'individus matures		Immigration stable et significative	

Principaux habitats	Mares et étangs oligotrophes	Principales menaces	Assèchement des lagunes landaises, dégradation voire disparition des tourbières, transformation des zones humides, agriculture intensive (culture du maïs : pompage, eutrophisation, drainage, pollution chimique)
---------------------	------------------------------	---------------------	--

Evaluation nationale

Catégorie, critères & justification	NT pr. B2b(iii)	Quasi menacée
<p>L'espèce est présente sur des mares et étangs oligotrophes et sa zone d'occupation (AOO) est supérieure à 500 km². Sa situation est contrastée : certaines populations sont en régression (Aquitaine, Franche-Comté) et d'autres en augmentation (extension de la zone d'occupation en Rhône-Alpes, Maine-et-Loire, avec des habitats restant sensibles). Un déclin de la qualité de l'habitat est à noter en Aquitaine et Franche-Comté (modification des milieux), ainsi que la régression certaine de la population d'Aquitaine. Actuellement, la tendance globale de la population est inconnue.</p>		

Principales références bibliographiques

--

Comité d'évaluation

Experts	Jean-Pierre Boudot (UICN / SSC), Samuel Danflous (CEN de Midi-Pyrénées), Jean David (Bretagne Vivante), Cyrille Deliry (Sympetrum), Franck Herbrecht (GRETIA), Xavier Houard (Opie), Cédric Vanappelghem (SfO)
Evaluateurs	Guillaume Gigot (SPN / MNHN), Florian Kirchner (UICN France)



Nom scientifique	<i>Leucorrhinia dubia</i> (Vander Linden, 1825)
Nom commun	Leucorrhine douteuse

Taxonomie

Référentiel	TaxRef v9.0	Phylum	Arthropoda
CD-NOM	65352	Classe	Insecta
Rang	ES	Ordre	Odonata
Règne	Animalia	Famille	Libellulidae

Catégorie Liste rouge France	NT	Catégorie Liste rouge Monde	LC
Tendance	→	Catégorie Liste rouge Europe	LC

Groupe	Anisoptera
--------	------------

Informations et données

Réduction des effectifs		Période de mesure de la réduction	
EOO (km ²)	363 954	AOO (km ²)	> 1 000
Fragmentation sévère		Nombre de localités	
Déclin continu	oui	Fluctuations extrêmes	
Nombre d'individus matures		Immigration stable et significative	

Principaux habitats	Tourbières à sphaignes, étangs acides	Principales menaces	Réchauffement climatique, drainage, assèchement
---------------------	---------------------------------------	---------------------	---

Evaluation nationale

Catégorie, critères & justification	NT pr. B2b(iii)	Quasi menacée
<p>L'espèce est présente sur une zone d'occupation (AOO) d'un peu plus de 1100 km² (tourbières à sphaignes, parfois étangs acides). Un déclin de la qualité de son habitat est constaté. La tendance actuelle de la population est stable.</p>		

Principales références bibliographiques

--

Comité d'évaluation

Experts	Jean-Pierre Boudot (UICN / SSC), Samuel Danflous (CEN de Midi-Pyrénées), Jean David (Bretagne Vivante), Cyrille Deliry (Sympetrum), Franck Herbrecht (GRETIA), Xavier Houard (Opie), Cédric Vanappelghem (SfO)
Evaluateurs	Guillaume Gigot (SPN / MNHN), Florian Kirchner (UICN France)



Nom scientifique	<i>Leucorrhinia pectoralis</i> (Charpentier, 1825)
Nom commun	Leucorrhine à gros thorax

Catégorie Liste rouge France	NT	Catégorie Liste rouge Monde	LC
Tendance	?	Catégorie Liste rouge Europe	LC

Taxonomie

Référentiel	TaxRef v9.0	Phylum	Arthropoda
CD-NOM	65356	Classe	Insecta
Rang	ES	Ordre	Odonata
Règne	Animalia	Famille	Libellulidae

Groupe	Anisoptera
--------	------------

Informations et données

Réduction des effectifs		Période de mesure de la réduction	
EOO (km ²)	295 644	AOO (km ²)	> 1 000
Fragmentation sévère		Nombre de localités	
Déclin continu	oui	Fluctuations extrêmes	
Nombre d'individus matures		Immigration stable et significative	

Principaux habitats	Etangs, mares mésotrophes à oligotrophes	Principales menaces	Eutrophisation, empoisonnement des étangs pour la pêche récréative
---------------------	--	---------------------	--

Evaluation nationale

Catégorie, critères & justification	NT pr. B2b(iii)	Quasi menacée
<p>Cette espèce d'étangs et de mares méso- ou oligotrophes est présente sur une zone d'occupation (AOO) d'un peu plus de 1000 km². Ses milieux s'étendent principalement en plaine et sur des collines, bien qu'elle monte également ponctuellement en altitude dans les Vosges.</p> <p>La population semble stable dans ses bastions (Aquitaine et zone Est : Vosges et Jura) et fragile dans d'autres zones. La qualité de son habitat est en déclin en plaine et la tendance actuelle de la population est inconnue.</p> <p>On peut noter des arrivées massives et ponctuelles en provenance d'Europe du Nord.</p>		

Principales références bibliographiques

--

Comité d'évaluation

Experts	Jean-Pierre Boudot (UICN / SSC), Samuel Danflous (CEN de Midi-Pyrénées), Jean David (Bretagne Vivante), Cyrille Deliry (Sympetrum), Franck Herbrecht (GRETIA), Xavier Houard (Opie), Cédric Vanappelghem (SfO)
Evaluateurs	Guillaume Gigot (SPN / MNHN), Florian Kirchner (UICN France)



Nom scientifique	<i>Sympetrum flaveolum</i> (Linnaeus, 1758)
Nom commun	Sympétrum jaune d'or

Taxonomie

Référentiel	TaxRef v9.0	Phylum	Arthropoda
CD-NOM	65327	Classe	Insecta
Rang	ES	Ordre	Odonata
Règne	Animalia	Famille	Libellulidae

Catégorie Liste rouge France	NT	Catégorie Liste rouge Monde	LC
Tendance	?	Catégorie Liste rouge Europe	LC

Groupe	Anisoptera
--------	------------

Informations et données

Réduction des effectifs	> 30 %	Période de mesure de la réduction	10 ans
EOO (km ²)	452 032	AOO (km ²)	1 764
Fragmentation sévère		Nombre de localités	
Déclin continu		Fluctuations extrêmes	
Nombre d'individus matures		Immigration stable et significative	oui

Principaux habitats	Eaux stagnantes mésotrophes à oligotrophes généralement temporaires	Principales menaces	Dégradation des habitats potentiels en plaine, drainage des zones humides
---------------------	---	---------------------	---

Evaluation nationale

Catégorie, critères & justification	NT VU A2c (-1)	Quasi menacée
<p>Cette espèce, qui peut migrer massivement certaines années, est présente sur une zone d'occupation (AOO) d'environ 1700 km² (sans prendre en compte les apports massifs d'Europe du Nord certaines années et les nombreuses mentions erratiques). Une réduction de l'AOO de la population est estimée à plus de 30% sur une période de 10 ans dans le passé (49% en première approche selon l'analyse quantitative, hors arrivées massives d'Europe du Nord). La population française est en connexion avec les populations extra-régionales d'Europe du Nord avec des apports significatifs justifiant un ajustement de la catégorie. La tendance actuelle de la population est inconnue.</p>		

Principales références bibliographiques

--

Comité d'évaluation

Experts	Jean-Pierre Boudot (UICN / SSC), Samuel Danflous (CEN de Midi-Pyrénées), Jean David (Bretagne Vivante), Cyrille Deliry (Sympetrum), Franck Herbrecht (GRETIA), Xavier Houard (Opie), Cédric Vanappelghem (SfO)
Evaluateurs	Guillaume Gigot (SPN / MNHN), Florian Kirchner (UICN France)



Nom scientifique	<i>Sympetrum pedemontanum</i> (O. F. Müller in Allioni, 1766)
Nom commun	Sympétrum du Piémont

Taxonomie

Référentiel	TaxRef v9.0	Phylum	Arthropoda
CD-NOM	65308	Classe	Insecta
Rang	ES	Ordre	Odonata
Règne	Animalia	Famille	Libellulidae

Catégorie Liste rouge France	NT	Catégorie Liste rouge Monde	LC
Tendance	→	Catégorie Liste rouge Europe	LC

Groupe	Anisoptera
--------	------------

Informations et données

Réduction des effectifs		Période de mesure de la réduction	
EOO (km ²)	93 890	AOO (km ²)	784
Fragmentation sévère		Nombre de localités	
Déclin continu	oui	Fluctuations extrêmes	
Nombre d'individus matures		Immigration stable et significative	

Principaux habitats	Milieus riches en hélophytes et caractérisés par une eau stagnante temporaire ou à fort marnage	Principales menaces	Agriculture intensive (maïs), gestion de l'irrigation
---------------------	---	---------------------	---

Evaluation nationale

Catégorie, critères & justification	NT pr. B2b(iii)	Quasi menacée
<p>Cette espèce a vu ses habitats originels être fortement dégradés (artificialisation des cours d'eau) et a colonisé des habitats artificialisés où elle semble stable (étangs de pisciculture, canaux d'irrigations, petits cours d'eau). Elle est présente sur une zone d'occupation (AOO) d'environ 780 km². Un déclin de la qualité de l'habitat est retenu : l'espèce reste dépendante des mesures de gestion sur ses nouveaux habitats. La tendance actuelle de la population est stable.</p>		

Principales références bibliographiques

--

Comité d'évaluation

Experts	Jean-Pierre Boudot (UICN / SSC), Samuel Danflous (CEN de Midi-Pyrénées), Jean David (Bretagne Vivante), Cyrille Deliry (Sympetrum), Franck Herbrecht (GRETIA), Xavier Houard (Opie), Cédric Vanappelghem (SfO)
Evaluateurs	Guillaume Gigot (SPN / MNHN), Florian Kirchner (UICN France)



Nom scientifique	<i>Sympetrum vulgatum</i> (Linnaeus, 1758)
Nom commun	Sympétrum vulgaire

Taxonomie

Référentiel	TaxRef v9.0	Phylum	Arthropoda
CD-NOM	65348	Classe	Insecta
Rang	ES	Ordre	Odonata
Règne	Animalia	Famille	Libellulidae

Catégorie Liste rouge France	NT	Catégorie Liste rouge Monde	LC
Tendance	↘	Catégorie Liste rouge Europe	LC

Groupe	Anisoptera
--------	------------

Informations et données

Réduction des effectifs	< 30 %	Période de mesure de la réduction	10 ans
EOO (km ²)	502 119	AOO (km ²)	2 856
Fragmentation sévère		Nombre de localités	
Déclin continu		Fluctuations extrêmes	
Nombre d'individus matures		Immigration stable et significative	

Principaux habitats	Eaux stagnantes ou faiblement courantes	Principales menaces	Destruction des zones humides, réchauffement climatique
---------------------	---	---------------------	---

Evaluation nationale

Catégorie, critères & justification	NT pr. A2c	Quasi menacée
<p>Cette espèce est répandue en France avec une zone d'occupation (AOO) estimée à plus de 2800 km². Néanmoins, une réduction de son AOO est estimée proche de 30% sur une période de 10 ans dans le passé (26% en première approche selon l'analyse quantitative). L'espèce est en effet devenue très marginale dans l'ouest de son aire de répartition historique.</p> <p>La tendance actuelle de la population est à la diminution.</p>		

Principales références bibliographiques

--

Comité d'évaluation

Experts	Jean-Pierre Boudot (UICN / SSC), Samuel Danflous (CEN de Midi-Pyrénées), Jean David (Bretagne Vivante), Cyrille Deliry (Sympetrum), Franck Herbrecht (GRETIA), Xavier Houard (Opie), Cédric Vanappelghem (SfO)
Evaluateurs	Guillaume Gigot (SPN / MNHN), Florian Kirchner (UICN France)



Nom scientifique	<i>Aeshna affinis</i> Vander Linden, 1820
Nom commun	Aeschne affine

Taxonomie

Référentiel	TaxRef v9.0	Phylum	Arthropoda
CD-NOM	65456	Classe	Insecta
Rang	ES	Ordre	Odonata
Règne	Animalia	Famille	Aeshnidae

Catégorie Liste rouge France	LC	Catégorie Liste rouge Monde	LC
Tendance	↗	Catégorie Liste rouge Europe	LC

Groupe	Anisoptera
--------	------------

Informations et données

Réduction des effectifs		Période de mesure de la réduction	
EOO (km ²)	537 117	AOO (km ²)	7 440
Fragmentation sévère		Nombre de localités	
Déclin continu		Fluctuations extrêmes	
Nombre d'individus matures		Immigration stable et significative	

Principaux habitats	Eaux stagnantes ensolleillées, parfois eaux saumâtres	Principales menaces	
---------------------	---	---------------------	--

Evaluation nationale

Catégorie, critères & justification	LC	Préoccupation mineure
<p>Cette espèce ne présente pas de risque de disparition de France métropolitaine à moyen terme et la tendance actuelle de sa population est à l'augmentation.</p>		

Principales références bibliographiques

--

Comité d'évaluation

Experts	Jean-Pierre Boudot (UICN / SSC), Samuel Danflous (CEN de Midi-Pyrénées), Jean David (Bretagne Vivante), Cyrille Deliry (Sympetrum), Franck Herbrecht (GRETIA), Xavier Houard (Opie), Cédric Vanappelghem (SfO)
Evaluateurs	Guillaume Gigot (SPN / MNHN), Florian Kirchner (UICN France)



Nom scientifique	<i>Aeshna cyanea</i> (O. F. Müller, 1764)
Nom commun	Aeschne bleue

Taxonomie

Référentiel	TaxRef v9.0	Phylum	Arthropoda
CD-NOM	65440	Classe	Insecta
Rang	ES	Ordre	Odonata
Règne	Animalia	Famille	Aeshnidae

Catégorie Liste rouge France	LC	Catégorie Liste rouge Monde	LC
Tendance	→	Catégorie Liste rouge Europe	LC

Groupe	Anisoptera
--------	------------

Informations et données

Réduction des effectifs		Période de mesure de la réduction	
EOO (km ²)	543 619	AOO (km ²)	21 515
Fragmentation sévère		Nombre de localités	
Déclin continu		Fluctuations extrêmes	
Nombre d'individus matures		Immigration stable et significative	

Principaux habitats	Mares et étangs	Principales menaces	
---------------------	-----------------	---------------------	--

Evaluation nationale

Catégorie, critères & justification	LC	Préoccupation mineure
<p>Cette espèce ne présente pas de risque de disparition de France métropolitaine à moyen terme et la tendance actuelle de sa population est stable.</p>		

Principales références bibliographiques

--

Comité d'évaluation

Experts	Jean-Pierre Boudot (UICN / SSC), Samuel Danflous (CEN de Midi-Pyrénées), Jean David (Bretagne Vivante), Cyrille Deliry (Sympetrum), Franck Herbrecht (GRETIA), Xavier Houard (Opie), Cédric Vanappelghem (Sfo)
Evaluateurs	Guillaume Gigot (SPN / MNHN), Florian Kirchner (UICN France)



Nom scientifique	<i>Aeshna grandis</i> (Linnaeus, 1758)
Nom commun	Grande Aeschna

Taxonomie

Référentiel	TaxRef v9.0	Phylum	Arthropoda
CD-NOM	65446	Classe	Insecta
Rang	ES	Ordre	Odonata
Règne	Animalia	Famille	Aeshnidae

Catégorie Liste rouge France	LC	Catégorie Liste rouge Monde	LC
Tendance	?	Catégorie Liste rouge Europe	LC

Groupe	Anisoptera
--------	------------

Informations et données

Réduction des effectifs		Période de mesure de la réduction	
EOO (km ²)	424 254	AOO (km ²)	6 332
Fragmentation sévère		Nombre de localités	
Déclin continu		Fluctuations extrêmes	
Nombre d'individus matures		Immigration stable et significative	

Principaux habitats	Milieus stagnantes ou légèrement courant, neutres ou acides avec berges arborées	Principales menaces	
---------------------	--	---------------------	--

Evaluation nationale

Catégorie, critères & justification	LC	Préoccupation mineure
<p>Cette espèce ne présente pas de risque de disparition de France métropolitaine à moyen terme et la tendance actuelle de sa population est inconnue.</p>		

Principales références bibliographiques

--

Comité d'évaluation

Experts	Jean-Pierre Boudot (UICN / SSC), Samuel Danflous (CEN de Midi-Pyrénées), Jean David (Bretagne Vivante), Cyrille Deliry (Sympetrum), Franck Herbrecht (GRETIA), Xavier Houard (Opie), Cédric Vanappelghem (SfO)
Evaluateurs	Guillaume Gigot (SPN / MNHN), Florian Kirchner (UICN France)



Nom scientifique	<i>Aeshna isoceles</i> (O. F. Müller, 1767)
Nom commun	Aeschne isocèle

Taxonomie

Référentiel	TaxRef v9.0	Phylum	Arthropoda
CD-NOM	199909	Classe	Insecta
Rang	ES	Ordre	Odonata
Règne	Animalia	Famille	Aeshnidae

Catégorie Liste rouge France	LC	Catégorie Liste rouge Monde	LC
Tendance	?	Catégorie Liste rouge Europe	LC

Groupe	Anisoptera
--------	------------

Informations et données

Réduction des effectifs		Période de mesure de la réduction	
EOO (km ²)	519 352	AOO (km ²)	2 624
Fragmentation sévère		Nombre de localités	
Déclin continu		Fluctuations extrêmes	
Nombre d'individus matures		Immigration stable et significative	

Principaux habitats	Eaux stagnantes ou faiblement courantes	Principales menaces	Dans l'Ouest : prédation des larves et dégradation de l'habitat par l'Ecrevisse de Louisiane, dégradation des roselières par les ragondins, eutrophisation
---------------------	---	---------------------	--

Evaluation nationale

Catégorie, critères & justification	LC	Préoccupation mineure
<p>L'espèce est largement répandue en France métropolitaine, avec des situations contrastées. Elle est en augmentation en Rhône-Alpes et Nord-Pas-de-Calais, tandis que les populations sont en forte régression dans tout l'ouest de la France. Son aire de distribution est certainement en contraction dans l'Ouest et sa population en densification dans l'Est. Cependant, l'espèce ne présente pas de risque de disparition de France métropolitaine à moyen terme. La tendance actuelle de la population est inconnue.</p>		

Principales références bibliographiques

--

Comité d'évaluation

Experts	Jean-Pierre Boudot (UICN / SSC), Samuel Danflous (CEN de Midi-Pyrénées), Jean David (Bretagne Vivante), Cyrille Deliry (Sympetrum), Franck Herbrecht (GRETIA), Xavier Houard (Opie), Cédric Vanappelghem (SfO)
Evaluateurs	Guillaume Gigot (SPN / MNHN), Florian Kirchner (UICN France)



Nom scientifique	<i>Aeshna mixta</i> Latreille, 1805
Nom commun	Aeschne mixte

Catégorie Liste rouge France	LC	Catégorie Liste rouge Monde	LC
Tendance	↗	Catégorie Liste rouge Europe	LC

Taxonomie

Référentiel	TaxRef v9.0	Phylum	Arthropoda
CD-NOM	65451	Classe	Insecta
Rang	ES	Ordre	Odonata
Règne	Animalia	Famille	Aeshnidae

Groupe	Anisoptera
--------	------------

Informations et données

Réduction des effectifs		Période de mesure de la réduction	
EOO (km²)	541 791	AOO (km²)	10 440
Fragmentation sévère		Nombre de localités	
Déclin continu		Fluctuations extrêmes	
Nombre d'individus matures		Immigration stable et significative	

Principaux habitats	Eaux stagnantes ou faiblement courantes	Principales menaces	
---------------------	---	---------------------	--

Evaluation nationale

Catégorie, critères & justification	LC	Préoccupation mineure
<p>Cette espèce ne présente pas de risque de disparition de France métropolitaine à moyen terme et la tendance actuelle de sa population est à l'augmentation.</p>		

Principales références bibliographiques

--

Comité d'évaluation

Experts	Jean-Pierre Boudot (UICN / SSC), Samuel Danflous (CEN de Midi-Pyrénées), Jean David (Bretagne Vivante), Cyrille Deliry (Sympetrum), Franck Herbrecht (GRETIA), Xavier Houard (Opie), Cédric Vanappelghem (SfO)
Evaluateurs	Guillaume Gigot (SPN / MNHN), Florian Kirchner (UICN France)



Nom scientifique	<i>Anax imperator</i> [Leach, 1815]
Nom commun	Anax empereur

Taxonomie

Référentiel	TaxRef v9.0	Phylum	Arthropoda
CD-NOM	65473	Classe	Insecta
Rang	ES	Ordre	Odonata
Règne	Animalia	Famille	Aeshnidae

Catégorie Liste rouge France	LC	Catégorie Liste rouge Monde	LC
Tendance	→	Catégorie Liste rouge Europe	LC

Groupe	Anisoptera
--------	------------

Informations et données

Réduction des effectifs		Période de mesure de la réduction	
EOO (km ²)	545 771	AOO (km ²)	41 459
Fragmentation sévère		Nombre de localités	
Déclin continu		Fluctuations extrêmes	
Nombre d'individus matures		Immigration stable et significative	

Principaux habitats	Eaux stagnantes	Principales menaces	
---------------------	-----------------	---------------------	--

Evaluation nationale

Catégorie, critères & justification	LC	Préoccupation mineure
<p>Cette espèce ne présente pas de risque de disparition de France métropolitaine à moyen terme et la tendance actuelle de sa population est stable.</p>		

Principales références bibliographiques

--

Comité d'évaluation

Experts	Jean-Pierre Boudot (UICN / SSC), Samuel Danflous (CEN de Midi-Pyrénées), Jean David (Bretagne Vivante), Cyrille Deliry (Sympetrum), Franck Herbrecht (GRETIA), Xavier Houard (Opie), Cédric Vanappelghem (SfO)
Evaluateurs	Guillaume Gigot (SPN / MNHN), Florian Kirchner (UICN France)



Nom scientifique	<i>Anax parthenope</i> (Selys, 1839)
Nom commun	Anax napolitain

Catégorie Liste rouge France	LC	Catégorie Liste rouge Monde	LC
Tendance	↗	Catégorie Liste rouge Europe	LC

Taxonomie

Référentiel	TaxRef v9.0	Phylum	Arthropoda
CD-NOM	65477	Classe	Insecta
Rang	ES	Ordre	Odonata
Règne	Animalia	Famille	Aeshnidae

Groupe	Anisoptera
--------	------------

Informations et données

Réduction des effectifs		Période de mesure de la réduction	
EOO (km ²)	534 806	AOO (km ²)	5 839
Fragmentation sévère		Nombre de localités	
Déclin continu		Fluctuations extrêmes	
Nombre d'individus matures		Immigration stable et significative	

Principaux habitats	Eaux stagnantes, parfois saumâtres	Principales menaces	
---------------------	------------------------------------	---------------------	--

Evaluation nationale

Catégorie, critères & justification	LC	Préoccupation mineure
<p>Cette espèce ne présente pas de risque de disparition de France métropolitaine à moyen terme et la tendance actuelle de sa population est à l'augmentation.</p>		

Principales références bibliographiques

--

Comité d'évaluation

Experts	Jean-Pierre Boudot (UICN / SSC), Samuel Danflous (CEN de Midi-Pyrénées), Jean David (Bretagne Vivante), Cyrille Deliry (Sympetrum), Franck Herbrecht (GRETIA), Xavier Houard (Opie), Cédric Vanappelghem (SfO)
Evaluateurs	Guillaume Gigot (SPN / MNHN), Florian Kirchner (UICN France)



Nom scientifique	<i>Boyeria irene</i> (Fonscolombe, 1838)
Nom commun	Aeschne paisible

Taxonomie

Référentiel	TaxRef v9.0	Phylum	Arthropoda
CD-NOM	65412	Classe	Insecta
Rang	ES	Ordre	Odonata
Règne	Animalia	Famille	Aeshnidae

Catégorie Liste rouge France	LC	Catégorie Liste rouge Monde	NE
Tendance	↗	Catégorie Liste rouge Europe	LC

Groupe	Anisoptera
--------	------------

Informations et données

Réduction des effectifs		Période de mesure de la réduction	
EOO (km ²)	449 980	AOO (km ²)	9 372
Fragmentation sévère		Nombre de localités	
Déclin continu		Fluctuations extrêmes	
Nombre d'individus matures		Immigration stable et significative	

Principaux habitats	Cours d'eau avec berges arborées	Principales menaces	
---------------------	----------------------------------	---------------------	--

Evaluation nationale

Catégorie, critères & justification	LC	Préoccupation mineure
<p>Cette espèce ne présente pas de risque de disparition de France métropolitaine à moyen terme et la tendance actuelle de sa population est à l'augmentation.</p>		

Principales références bibliographiques

--

Comité d'évaluation

Experts	Jean-Pierre Boudot (UICN / SSC), Samuel Danflous (CEN de Midi-Pyrénées), Jean David (Bretagne Vivante), Cyrille Deliry (Sympetrum), Franck Herbrecht (GRETIA), Xavier Houard (Opie), Cédric Vanappelghem (SfO)
Evaluateurs	Guillaume Gigot (SPN / MNHN), Florian Kirchner (UICN France)



Nom scientifique	<i>Brachytron pratense</i> (O. F. Müller, 1764)
Nom commun	Aesche printanière

Taxonomie

Référentiel	TaxRef v9.0	Phylum	Arthropoda
CD-NOM	65415	Classe	Insecta
Rang	ES	Ordre	Odonata
Règne	Animalia	Famille	Aeshnidae

Catégorie Liste rouge France	LC	Catégorie Liste rouge Monde	LC
Tendance	→	Catégorie Liste rouge Europe	LC

Groupe	Anisoptera
--------	------------

Informations et données

Réduction des effectifs		Période de mesure de la réduction	
EOO (km ²)	523 445	AOO (km ²)	5 312
Fragmentation sévère		Nombre de localités	
Déclin continu		Fluctuations extrêmes	
Nombre d'individus matures		Immigration stable et significative	

Principaux habitats	Etangs avec ceintures végétalisées, parfois eaux courantes dans le Midi	Principales menaces	
---------------------	---	---------------------	--

Evaluation nationale

Catégorie, critères & justification	LC	Préoccupation mineure
<p>Cette espèce ne présente pas de risque de disparition de France métropolitaine à moyen terme et la tendance actuelle de sa population est stable.</p>		

Principales références bibliographiques

--

Comité d'évaluation

Experts	Jean-Pierre Boudot (UICN / SSC), Samuel Danflous (CEN de Midi-Pyrénées), Jean David (Bretagne Vivante), Cyrille Deliry (Sympetrum), Franck Herbrecht (GRETIA), Xavier Houard (Opie), Cédric Vanappelghem (SfO)
Evaluateurs	Guillaume Gigot (SPN / MNHN), Florian Kirchner (UICN France)



Nom scientifique	<i>Gomphus flavipes</i> (Charpentier, 1825)
Nom commun	Gomphe à pattes jaunes

Catégorie Liste rouge France	LC	Catégorie Liste rouge Monde	LC
Tendance	↗	Catégorie Liste rouge Europe	LC

Taxonomie

Référentiel	TaxRef v9.0	Phylum	Arthropoda
CD-NOM	65236	Classe	Insecta
Rang	ES	Ordre	Odonata
Règne	Animalia	Famille	Gomphidae

Groupe	Anisoptera
--------	------------

Informations et données

Réduction des effectifs		Période de mesure de la réduction	
EOO (km ²)	314 965	AOO (km ²)	1 052
Fragmentation sévère		Nombre de localités	
Déclin continu		Fluctuations extrêmes	
Nombre d'individus matures		Immigration stable et significative	

Principaux habitats	Grands cours d'eau	Principales menaces	
---------------------	--------------------	---------------------	--

Evaluation nationale

Catégorie, critères & justification	LC	Préoccupation mineure
<p>Cette espèce ne présente pas de risque de disparition de France métropolitaine à moyen terme et la tendance actuelle de sa population est à l'augmentation.</p>		

Principales références bibliographiques

--

Comité d'évaluation

Experts	Jean-Pierre Boudot (UICN / SSC), Samuel Danflous (CEN de Midi-Pyrénées), Jean David (Bretagne Vivante), Cyrille Deliry (Sympetrum), Franck Herbrecht (GRETIA), Xavier Houard (Opie), Cédric Vanappelghem (SfO)
Evaluateurs	Guillaume Gigot (SPN / MNHN), Florian Kirchner (UICN France)



Nom scientifique	<i>Gomphus graslinii</i> Rambur, 1842
Nom commun	Gomphe de Graslin

Taxonomie

Référentiel	TaxRef v9.0	Phylum	Arthropoda
CD-NOM	65231	Classe	Insecta
Rang	ES	Ordre	Odonata
Règne	Animalia	Famille	Gomphidae

Catégorie Liste rouge France	LC	Catégorie Liste rouge Monde	LC
Tendance	→	Catégorie Liste rouge Europe	NT

Groupe	Anisoptera
--------	------------

Informations et données

Réduction des effectifs		Période de mesure de la réduction	
EOO (km ²)	171 305	AOO (km ²)	> 1 000
Fragmentation sévère		Nombre de localités	
Déclin continu		Fluctuations extrêmes	
Nombre d'individus matures		Immigration stable et significative	

Principaux habitats	Larges cours d'eau faiblement courante, parfois gravières	Principales menaces	
---------------------	---	---------------------	--

Evaluation nationale

Catégorie, critères & justification	LC	Préoccupation mineure
<p>Cette espèce endémique franco-ibérique est présente en France sur une zone d'occupation (AOO) de plus de 1100 km². On constate seulement un déclin ponctuel et local de la qualité de l'habitat (Massif central). La tendance actuelle de la population est stable.</p> <p>Malgré les classements Liste rouge dans les catégories En danger (EN) au niveau méditerranéen et Quasi Menacée (NT) au niveau européen, l'espèce est stable en France où elle est considérée comme non menacée. La France porte ainsi une forte responsabilité vis-à-vis de cette espèce en termes de conservation.</p> <p>On peut noter que des disparitions de populations sont avérées, et que l'espèce ne semble pas impactée par les grands aménagements.</p>		

Principales références bibliographiques

--

Comité d'évaluation

Experts	Jean-Pierre Boudot (UICN / SSC), Samuel Danflous (CEN de Midi-Pyrénées), Jean David (Bretagne Vivante), Cyrille Deliry (Sympetrum), Franck Herbrecht (GRETIA), Xavier Houard (Opie), Cédric Vanappelghem (SfO)
Evaluateurs	Guillaume Gigot (SPN / MNHN), Florian Kirchner (UICN France)



Nom scientifique	<i>Gomphus pulchellus</i> Selys, 1840
Nom commun	Gomphe joli

Taxonomie

Référentiel	TaxRef v9.0	Phylum	Arthropoda
CD-NOM	65227	Classe	Insecta
Rang	ES	Ordre	Odonata
Règne	Animalia	Famille	Gomphidae

Catégorie Liste rouge France	LC	Catégorie Liste rouge Monde	LC
Tendance	→	Catégorie Liste rouge Europe	LC

Groupe	Anisoptera
--------	------------

Informations et données

Réduction des effectifs		Période de mesure de la réduction	
EOO (km ²)	524 745	AOO (km ²)	17 288
Fragmentation sévère		Nombre de localités	
Déclin continu		Fluctuations extrêmes	
Nombre d'individus matures		Immigration stable et significative	

Principaux habitats	Cours d'eau moyennement courante	Principales menaces	
---------------------	----------------------------------	---------------------	--

Evaluation nationale

Catégorie, critères & justification	LC	Préoccupation mineure
<p>Cette espèce ne présente pas de risque de disparition de France métropolitaine à moyen terme et la tendance actuelle de sa population est stable.</p>		

Principales références bibliographiques

--

Comité d'évaluation

Experts	Jean-Pierre Boudot (UICN / SSC), Samuel Danflous (CEN de Midi-Pyrénées), Jean David (Bretagne Vivante), Cyrille Deliry (Sympetrum), Franck Herbrecht (GRETIA), Xavier Houard (Opie), Cédric Vanappelghem (SfO)
Evaluateurs	Guillaume Gigot (SPN / MNHN), Florian Kirchner (UICN France)



Nom scientifique	<i>Gomphus simillimus</i> Selys, 1840
Nom commun	Gomphe semblable

Taxonomie

Référentiel	TaxRef v9.0	Phylum	Arthropoda
CD-NOM	653291	Classe	Insecta
Rang	ES	Ordre	Odonata
Règne	Animalia	Famille	Gomphidae

Catégorie Liste rouge France	LC	Catégorie Liste rouge Monde	NE
Tendance	?	Catégorie Liste rouge Europe	NT

Groupe	Anisoptera
--------	------------

Informations et données

Réduction des effectifs		Période de mesure de la réduction	
EOO (km ²)	448 192	AOO (km ²)	2 620
Fragmentation sévère		Nombre de localités	
Déclin continu		Fluctuations extrêmes	
Nombre d'individus matures		Immigration stable et significative	

Principaux habitats	Cours d'eau courante	Principales menaces	
---------------------	----------------------	---------------------	--

Evaluation nationale

Catégorie, critères & justification	LC	Préoccupation mineure
<p>Cette espèce non menacée des rivières de plaine présente des situations contrastées en France (expansion en Rhône-Alpes, déclin en Midi-Pyrénées). Elle ne présente pas de risque de disparition de France métropolitaine à moyen terme et la tendance actuelle de sa population est inconnue.</p>		

Principales références bibliographiques

--

Comité d'évaluation

Experts	Jean-Pierre Boudot (UICN / SSC), Samuel Danflous (CEN de Midi-Pyrénées), Jean David (Bretagne Vivante), Cyrille Deliry (Sympetrum), Franck Herbrecht (GRETIA), Xavier Houard (Opie), Cédric Vanappelghem (SfO)
Evaluateurs	Guillaume Gigot (SPN / MNHN), Florian Kirchner (UICN France)



Nom scientifique	<i>Gomphus vulgatissimus</i> (Linnaeus, 1758)
Nom commun	Gomphe vulgaire

Taxonomie

Référentiel	TaxRef v9.0	Phylum	Arthropoda
CD-NOM	65225	Classe	Insecta
Rang	ES	Ordre	Odonata
Règne	Animalia	Famille	Gomphidae

Catégorie Liste rouge France	LC	Catégorie Liste rouge Monde	LC
Tendance	→	Catégorie Liste rouge Europe	LC

Groupe	Anisoptera
--------	------------

Informations et données

Réduction des effectifs		Période de mesure de la réduction	
EOO (km ²)	490 193	AOO (km ²)	8 492
Fragmentation sévère		Nombre de localités	
Déclin continu		Fluctuations extrêmes	
Nombre d'individus matures		Immigration stable et significative	

Principaux habitats	Cours d'eau calme à fond sablo-limoneux, parfois eaux stagnantes associées à des circulations phréatiques	Principales menaces	
---------------------	---	---------------------	--

Evaluation nationale

Catégorie, critères & justification	LC	Préoccupation mineure
<p>Cette espèce ne présente pas de risque de disparition de France métropolitaine à moyen terme et la tendance actuelle de sa population est stable.</p>		

Principales références bibliographiques

--

Comité d'évaluation

Experts	Jean-Pierre Boudot (UICN / SSC), Samuel Danflous (CEN de Midi-Pyrénées), Jean David (Bretagne Vivante), Cyrille Deliry (Sympetrum), Franck Herbrecht (GRETIA), Xavier Houard (Opie), Cédric Vanappelghem (SfO)
Evaluateurs	Guillaume Gigot (SPN / MNHN), Florian Kirchner (UICN France)



Nom scientifique	<i>Onychogomphus forcipatus</i> (Linnaeus, 1758)
Nom commun	Gomphe à forceps

Taxonomie

Référentiel	TaxRef v9.0	Phylum	Arthropoda
CD-NOM	65249	Classe	Insecta
Rang	ES	Ordre	Odonata
Règne	Animalia	Famille	Gomphidae

Catégorie Liste rouge France	LC	Catégorie Liste rouge Monde	LC
Tendance	→	Catégorie Liste rouge Europe	LC

Groupe	Anisoptera
--------	------------

Informations et données

Réduction des effectifs		Période de mesure de la réduction	
EOO (km ²)	504 160	AOO (km ²)	14 580
Fragmentation sévère		Nombre de localités	
Déclin continu		Fluctuations extrêmes	
Nombre d'individus matures		Immigration stable et significative	

Principaux habitats	Cours d'eau courante, présentant des zones riches en galets	Principales menaces	
---------------------	---	---------------------	--

Evaluation nationale

Catégorie, critères & justification	LC	Préoccupation mineure
<p>Cette espèce ne présente pas de risque de disparition de France métropolitaine à moyen terme et la tendance actuelle de sa population est stable.</p>		

Principales références bibliographiques

--

Comité d'évaluation

Experts	Jean-Pierre Boudot (UICN / SSC), Samuel Danflous (CEN de Midi-Pyrénées), Jean David (Bretagne Vivante), Cyrille Deliry (Sympetrum), Franck Herbrecht (GRETIA), Xavier Houard (Opie), Cédric Vanappelghem (SfO)
Evaluateurs	Guillaume Gigot (SPN / MNHN), Florian Kirchner (UICN France)



Nom scientifique	<i>Onychogomphus uncatus</i> (Charpentier, 1840)
Nom commun	Gomphe à crochets

Catégorie Liste rouge France	LC	Catégorie Liste rouge Monde	NE
Tendance	↘	Catégorie Liste rouge Europe	LC

Taxonomie

Référentiel	TaxRef v9.0	Phylum	Arthropoda
CD-NOM	65254	Classe	Insecta
Rang	ES	Ordre	Odonata
Règne	Animalia	Famille	Gomphidae

Groupe	Anisoptera
--------	------------

Informations et données

Réduction des effectifs		Période de mesure de la réduction	
EOO (km ²)	338 423	AOO (km ²)	5 904
Fragmentation sévère		Nombre de localités	
Déclin continu		Fluctuations extrêmes	
Nombre d'individus matures		Immigration stable et significative	

Principaux habitats	Cours d'eau très courants méditerranéens	Principales menaces	Assèchement des cours d'eau
---------------------	--	---------------------	-----------------------------

Evaluation nationale

Catégorie, critères & justification	LC	Préoccupation mineure
<p>Cette espèce de rivière est en net déclin en Méditerranée, où elle est notamment menacée par l'assèchement des cours d'eau. Par ailleurs, ses populations sont à surveiller dans le centre-ouest de la France (Poitou-Charente, Limousin). Elle ne présente pas de risque de disparition de France métropolitaine à moyen terme, mais la tendance actuelle de sa population est à la diminution.</p>		

Principales références bibliographiques

--

Comité d'évaluation

Experts	Jean-Pierre Boudot (UICN / SSC), Samuel Danflous (CEN de Midi-Pyrénées), Jean David (Bretagne Vivante), Cyrille Deliry (Sympetrum), Franck Herbrecht (GRETIA), Xavier Houard (Opie), Cédric Vanappelghem (SfO)
Evaluateurs	Guillaume Gigot (SPN / MNHN), Florian Kirchner (UICN France)



Nom scientifique	<i>Ophiogomphus cecilia</i> (Geoffroy in Fourcroy, 1785)
Nom commun	Gomphe serpentin

Taxonomie

Référentiel	TaxRef v9.0	Phylum	Arthropoda
CD-NOM	65243	Classe	Insecta
Rang	ES	Ordre	Odonata
Règne	Animalia	Famille	Gomphidae

Catégorie Liste rouge France	LC	Catégorie Liste rouge Monde	LC
Tendance	→	Catégorie Liste rouge Europe	LC

Groupe	Anisoptera
--------	------------

Informations et données

Réduction des effectifs		Période de mesure de la réduction	
EOO (km ²)	163 305	AOO (km ²)	< 1 000
Fragmentation sévère		Nombre de localités	
Déclin continu		Fluctuations extrêmes	
Nombre d'individus matures		Immigration stable et significative	

Principaux habitats	Cours d'eau présentant des zones d'eaux courantes peu profondes sur substrats sableux	Principales menaces	Aménagements Anciennement l'exploitation des sables et l'incision du lit, actuellement les aménagements
---------------------	---	---------------------	--

Evaluation nationale

Catégorie, critères & justification	LC	Préoccupation mineure
<p>La distribution de cette espèce est relativement restreinte sur une zone d'occupation (AOO) de moins de 1000 km² (sur la Loire et dans les Vosges du Nord). Les populations y sont globalement bien portantes, sauf ponctuellement en Loire aval, où des travaux d'aménagement pourraient représenter une menace. La tendance actuelle de sa population est stable.</p>		

Principales références bibliographiques

--

Comité d'évaluation

Experts	Jean-Pierre Boudot (UICN / SSC), Samuel Danflous (CEN de Midi-Pyrénées), Jean David (Bretagne Vivante), Cyrille Deliry (Sympetrum), Franck Herbrecht (GRETIA), Xavier Houard (Opie), Cédric Vanappelghem (SfO)
Evaluateurs	Guillaume Gigot (SPN / MNHN), Florian Kirchner (UICN France)



Nom scientifique	<i>Cordulegaster bidentata</i> Selys, 1843
Nom commun	Cordulégastré bidenté

Taxonomie

Référentiel	TaxRef v9.0	Phylum	Arthropoda
CD-NOM	199685	Classe	Insecta
Rang	ES	Ordre	Odonata
Règne	Animalia	Famille	Cordulegastridae

Catégorie Liste rouge France	LC	Catégorie Liste rouge Monde	LC
Tendance	?	Catégorie Liste rouge Europe	NT

Groupe	Anisoptera
--------	------------

Informations et données

Réduction des effectifs		Période de mesure de la réduction	
EOO (km ²)	306 549	AOO (km ²)	1 804
Fragmentation sévère		Nombre de localités	
Déclin continu		Fluctuations extrêmes	
Nombre d'individus matures		Immigration stable et significative	

Principaux habitats	Ruisseaux, sources, suintements	Principales menaces	Enrésinement des forêts
---------------------	---------------------------------	---------------------	-------------------------

Evaluation nationale

Catégorie, critères & justification	LC	Préoccupation mineure
<p>Cette espèce de ruisseaux suintants est ponctuellement en régression en raison de l'énrésinement des forêts, mais ne présente pas de risque de disparition de France métropolitaine à moyen terme. La tendance actuelle de sa population est inconnue.</p>		

Principales références bibliographiques

--

Comité d'évaluation

Experts	Jean-Pierre Boudot (UICN / SSC), Samuel Danflous (CEN de Midi-Pyrénées), Jean David (Bretagne Vivante), Cyrille Deliry (Sympetrum), Franck Herbrecht (GRETIA), Xavier Houard (Opie), Cédric Vanappelghem (SfO)
Evaluateurs	Guillaume Gigot (SPN / MNHN), Florian Kirchner (UICN France)



Nom scientifique	<i>Cordulegaster boltonii</i> (Donovan, 1807)
Nom commun	Cordulégastre annelé

Taxonomie

Référentiel	TaxRef v9.0	Phylum	Arthropoda
CD-NOM	199694	Classe	Insecta
Rang	ES	Ordre	Odonata
Règne	Animalia	Famille	Cordulegastriidae

Catégorie Liste rouge France	LC	Catégorie Liste rouge Monde	NE
Tendance	→	Catégorie Liste rouge Europe	LC

Groupe	Anisoptera
--------	------------

Informations et données

Réduction des effectifs		Période de mesure de la réduction	
EOO (km ²)	534 284	AOO (km ²)	21 240
Fragmentation sévère		Nombre de localités	
Déclin continu		Fluctuations extrêmes	
Nombre d'individus matures		Immigration stable et significative	

Principaux habitats	Cours d'eau courante vive	Principales menaces	
---------------------	---------------------------	---------------------	--

Evaluation nationale

Catégorie, critères & justification	LC	Préoccupation mineure
<p>Des disparitions ponctuelles de l'espèce sont constatées dans les ruisseaux de plaine asséchés dans le sud et l'est du pays. En revanche, l'amélioration de la qualité des eaux a favorisé l'espèce ailleurs, notamment en Pays de Loire et en Rhône-Alpes.</p> <p>Cette espèce ne présente donc pas de risque de disparition de France métropolitaine à moyen terme, et la tendance actuelle de sa population est stable.</p>		

Principales références bibliographiques

--

Comité d'évaluation

Experts	Jean-Pierre Boudot (UICN / SSC), Samuel Danflous (CEN de Midi-Pyrénées), Jean David (Bretagne Vivante), Cyrille Deliry (Sympetrum), Franck Herbrecht (GRETIA), Xavier Houard (Opie), Cédric Vanappelghem (SfO)
Evaluateurs	Guillaume Gigot (SPN / MNHN), Florian Kirchner (UICN France)



Nom scientifique	<i>Oxygastra curtisii</i> (Dale, 1834)
Nom commun	Cordulie à corps fin

Catégorie Liste rouge France	LC	Catégorie Liste rouge Monde	NT
Tendance	→	Catégorie Liste rouge Europe	NT

Taxonomie

Référentiel	TaxRef v9.0	Phylum	Arthropoda
CD-NOM	65381	Classe	Insecta
Rang	ES	Ordre	Odonata
Règne	Animalia	Famille	Incertae sedis

Groupe	Anisoptera
--------	------------

Informations et données

Réduction des effectifs		Période de mesure de la réduction	
EOO (km ²)	507 892	AOO (km ²)	7 220
Fragmentation sévère		Nombre de localités	
Déclin continu		Fluctuations extrêmes	
Nombre d'individus matures		Immigration stable et significative	

Principaux habitats	Cours d'eau faiblement courante et profonds, étangs et gravières avec berges arborées	Principales menaces	En Pays de Loire : écrevisses introduites
---------------------	---	---------------------	---

Evaluation nationale

Catégorie, critères & justification	LC	Préoccupation mineure
<p>Cette espèce présente des tendances contrastées selon les zones : en augmentation dans le Nord-Pas-de-Calais, mais en diminution dans le Pays de Loire suite à l'introduction des écrevisses de Louisiane. La tendance actuelle de sa population est stable.</p>		

Principales références bibliographiques

--

Comité d'évaluation

Experts	Jean-Pierre Boudot (UICN / SSC), Samuel Danflous (CEN de Midi-Pyrénées), Jean David (Bretagne Vivante), Cyrille Deliry (Sympetrum), Franck Herbrecht (GRETIA), Xavier Houard (Opie), Cédric Vanappelghem (SfO)
Evaluateurs	Guillaume Gigot (SPN / MNHN), Florian Kirchner (UICN France)



Nom scientifique	<i>Cordulia aenea</i> (Linnaeus, 1758)
Nom commun	Cordulie bronzée

Taxonomie

Référentiel	TaxRef v9.0	Phylum	Arthropoda
CD-NOM	65376	Classe	Insecta
Rang	ES	Ordre	Odonata
Règne	Animalia	Famille	Corduliidae

Catégorie Liste rouge France	LC	Catégorie Liste rouge Monde	LC
Tendance	→	Catégorie Liste rouge Europe	LC

Groupe	Anisoptera
--------	------------

Informations et données

Réduction des effectifs		Période de mesure de la réduction	
EOO (km ²)	519 109	AOO (km ²)	13 924
Fragmentation sévère		Nombre de localités	
Déclin continu		Fluctuations extrêmes	
Nombre d'individus matures		Immigration stable et significative	

Principaux habitats	Etangs et lacs	Principales menaces	
---------------------	----------------	---------------------	--

Evaluation nationale

Catégorie, critères & justification	LC	Préoccupation mineure
<p>Cette espèce ne présente pas de risque de disparition de France métropolitaine à moyen terme et la tendance actuelle de sa population est stable.</p>		

Principales références bibliographiques

--

Comité d'évaluation

Experts	Jean-Pierre Boudot (UICN / SSC), Samuel Danflous (CEN de Midi-Pyrénées), Jean David (Bretagne Vivante), Cyrille Deliry (Sympetrum), Franck Herbrecht (GRETIA), Xavier Houard (Opie), Cédric Vanappelghem (SfO)
Evaluateurs	Guillaume Gigot (SPN / MNHN), Florian Kirchner (UICN France)



Nom scientifique	<i>Epitheca bimaculata</i> (Charpentier, 1825)
Nom commun	Epithèque bimaculée

Catégorie Liste rouge France	LC	Catégorie Liste rouge Monde	NE
Tendance	?	Catégorie Liste rouge Europe	LC

Taxonomie

Référentiel	TaxRef v9.0	Phylum	Arthropoda
CD-NOM	65387	Classe	Insecta
Rang	ES	Ordre	Odonata
Règne	Animalia	Famille	Corduliidae

Groupe	Anisoptera
--------	------------

Informations et données

Réduction des effectifs		Période de mesure de la réduction	
EOO (km²)	194 718	AOO (km²)	1 184
Fragmentation sévère		Nombre de localités	
Déclin continu		Fluctuations extrêmes	
Nombre d'individus matures		Immigration stable et significative	

Principaux habitats	Etangs, mares riches en végétation aquatique	Principales menaces	
---------------------	--	---------------------	--

Evaluation nationale

Catégorie, critères & justification	LC	Préoccupation mineure
<p>Cette espèce a été plus fortement recherchée depuis 10 ans et est donc aujourd'hui mieux connue que par le passé. Les adultes sont très difficiles à observer et sa distribution est inexplicablement contrastée d'un étang à l'autre. Elle ne présente pourtant pas de risque de disparition de France métropolitaine à moyen terme. La tendance actuelle de sa population est inconnue.</p>		

Principales références bibliographiques

--

Comité d'évaluation

Experts	Jean-Pierre Boudot (UICN / SSC), Samuel Danflous (CEN de Midi-Pyrénées), Jean David (Bretagne Vivante), Cyrille Deliry (Sympetrum), Franck Herbrecht (GRETIA), Xavier Houard (Opie), Cédric Vanappelghem (Sfo)
Evaluateurs	Guillaume Gigot (SPN / MNHN), Florian Kirchner (UICN France)



Nom scientifique	<i>Somatochlora flavomaculata</i> (Vander Linden, 1825)
Nom commun	Cordulie à taches jaunes

Catégorie Liste rouge France	LC	Catégorie Liste rouge Monde	LC
Tendance	↘	Catégorie Liste rouge Europe	LC

Taxonomie

Référentiel	TaxRef v9.0	Phylum	Arthropoda
CD-NOM	65395	Classe	Insecta
Rang	ES	Ordre	Odonata
Règne	Animalia	Famille	Corduliidae

Groupe	Anisoptera
---------------	------------

Informations et données

Réduction des effectifs		Période de mesure de la réduction	
EOO (km²)	493 380	AOO (km²)	2 524
Fragmentation sévère		Nombre de localités	
Déclin continu		Fluctuations extrêmes	
Nombre d'individus matures		Immigration stable et significative	

Principaux habitats	Marais, queues d'étang riches en hélophytes	Principales menaces	
----------------------------	---	----------------------------	--

Evaluation nationale

Catégorie, critères & justification	LC	Préoccupation mineure
<p>Cette espèce de marais et de queues d'étang présente des tendances contrastées localement. Son aire de répartition est certainement en voie de fragmentation et sa situation est donc à surveiller. La tendance actuelle de sa population est à la diminution.</p>		

Principales références bibliographiques

--

Comité d'évaluation

Experts	Jean-Pierre Boudot (UICN / SSC), Samuel Danflous (CEN de Midi-Pyrénées), Jean David (Bretagne Vivante), Cyrille Deliry (Sympetrum), Franck Herbrecht (GRETIA), Xavier Houard (Opie), Cédric Vanappelghem (SfO)
Evaluateurs	Guillaume Gigot (SPN / MNHN), Florian Kirchner (UICN France)



Nom scientifique	<i>Somatochlora metallica</i> (Vander Linden, 1825)
Nom commun	Cordulie métallique

Taxonomie

Référentiel	TaxRef v9.0	Phylum	Arthropoda
CD-NOM	65393	Classe	Insecta
Rang	ES	Ordre	Odonata
Règne	Animalia	Famille	Corduliidae

Catégorie Liste rouge France	LC	Catégorie Liste rouge Monde	LC
Tendance	→	Catégorie Liste rouge Europe	LC

Groupe	Anisoptera
--------	------------

Informations et données

Réduction des effectifs		Période de mesure de la réduction	
EOO (km ²)	507 080	AOO (km ²)	5 416
Fragmentation sévère		Nombre de localités	
Déclin continu		Fluctuations extrêmes	
Nombre d'individus matures		Immigration stable et significative	

Principaux habitats	Eaux stagnantes ou faiblement courantes avec berges arborées	Principales menaces	
---------------------	--	---------------------	--

Evaluation nationale

Catégorie, critères & justification	LC	Préoccupation mineure
<p>Cette espèce ne présente pas de risque de disparition de France métropolitaine à moyen terme et la tendance actuelle de sa population est stable.</p>		

Principales références bibliographiques

--

Comité d'évaluation

Experts	Jean-Pierre Boudot (UICN / SSC), Samuel Danflous (CEN de Midi-Pyrénées), Jean David (Bretagne Vivante), Cyrille Deliry (Sympetrum), Franck Herbrecht (GRETIA), Xavier Houard (Opie), Cédric Vanappelghem (SfO)
Evaluateurs	Guillaume Gigot (SPN / MNHN), Florian Kirchner (UICN France)



Nom scientifique	<i>Crocothemis erythraea</i> (Brullé, 1832)
Nom commun	Crocothémis écarlate

Catégorie Liste rouge France	LC	Catégorie Liste rouge Monde	LC
Tendance	↗	Catégorie Liste rouge Europe	LC

Taxonomie

Référentiel	TaxRef v9.0	Phylum	Arthropoda
CD-NOM	65300	Classe	Insecta
Rang	ES	Ordre	Odonata
Règne	Animalia	Famille	Libellulidae

Groupe	Anisoptera
--------	------------

Informations et données

Réduction des effectifs		Période de mesure de la réduction	
EOO (km ²)	543 185	AOO (km ²)	18 791
Fragmentation sévère		Nombre de localités	
Déclin continu		Fluctuations extrêmes	
Nombre d'individus matures		Immigration stable et significative	

Principaux habitats	Eaux stagnantes	Principales menaces	
---------------------	-----------------	---------------------	--

Evaluation nationale

Catégorie, critères & justification	LC	Préoccupation mineure
<p>Cette espèce ne présente pas de risque de disparition de France métropolitaine à moyen terme et la tendance actuelle de sa population est à l'augmentation.</p>		

Principales références bibliographiques

--

Comité d'évaluation

Experts	Jean-Pierre Boudot (UICN / SSC), Samuel Danflous (CEN de Midi-Pyrénées), Jean David (Bretagne Vivante), Cyrille Deliry (Sympetrum), Franck Herbrecht (GRETIA), Xavier Houard (Opie), Cédric Vanappelghem (SfO)
Evaluateurs	Guillaume Gigot (SPN / MNHN), Florian Kirchner (UICN France)



Nom scientifique	<i>Leucorrhinia caudalis</i> (Charpentier, 1840)
Nom commun	Leucorrhine à large queue

Catégorie Liste rouge France	LC	Catégorie Liste rouge Monde	LC
Tendance	↗	Catégorie Liste rouge Europe	LC

Taxonomie

Référentiel	TaxRef v9.0	Phylum	Arthropoda
CD-NOM	65361	Classe	Insecta
Rang	ES	Ordre	Odonata
Règne	Animalia	Famille	Libellulidae

Groupe	Anisoptera
--------	------------

Informations et données

Réduction des effectifs		Période de mesure de la réduction	
EOO (km ²)	339 615	AOO (km ²)	944
Fragmentation sévère		Nombre de localités	
Déclin continu		Fluctuations extrêmes	
Nombre d'individus matures		Immigration stable et significative	

Principaux habitats	Etangs avec une zone riveraine peu profonde riche en hydrophytes	Principales menaces	
---------------------	--	---------------------	--

Evaluation nationale

Catégorie, critères & justification	LC	Préoccupation mineure
<p>Cette espèce ne présente pas de risque de disparition de France métropolitaine à moyen terme et la tendance actuelle de sa population est à l'augmentation.</p>		

Principales références bibliographiques

--

Comité d'évaluation

Experts	Jean-Pierre Boudot (UICN / SSC), Samuel Danflous (CEN de Midi-Pyrénées), Jean David (Bretagne Vivante), Cyrille Deliry (Sympetrum), Franck Herbrecht (GRETIA), Xavier Houard (Opie), Cédric Vanappelghem (SfO)
Evaluateurs	Guillaume Gigot (SPN / MNHN), Florian Kirchner (UICN France)



Nom scientifique	<i>Libellula depressa</i> Linnaeus, 1758
Nom commun	Libellule déprimée

Catégorie Liste rouge France	LC	Catégorie Liste rouge Monde	LC
Tendance	→	Catégorie Liste rouge Europe	LC

Taxonomie

Référentiel	TaxRef v9.0	Phylum	Arthropoda
CD-NOM	65262	Classe	Insecta
Rang	ES	Ordre	Odonata
Règne	Animalia	Famille	Libellulidae

Groupe	Anisoptera
--------	------------

Informations et données

Réduction des effectifs		Période de mesure de la réduction	
EOO (km ²)	545 708	AOO (km ²)	39 407
Fragmentation sévère		Nombre de localités	
Déclin continu		Fluctuations extrêmes	
Nombre d'individus matures		Immigration stable et significative	

Principaux habitats	Etangs, mares, gravières	Principales menaces	
---------------------	--------------------------	---------------------	--

Evaluation nationale

Catégorie, critères & justification	LC	Préoccupation mineure
<p>Cette espèce ne présente pas de risque de disparition de France métropolitaine à moyen terme et la tendance actuelle de sa population est stable.</p>		

Principales références bibliographiques

--

Comité d'évaluation

Experts	Jean-Pierre Boudot (UICN / SSC), Samuel Danflous (CEN de Midi-Pyrénées), Jean David (Bretagne Vivante), Cyrille Deliry (Sympetrum), Franck Herbrecht (GRETIA), Xavier Houard (Opie), Cédric Vanappelghem (SfO)
Evaluateurs	Guillaume Gigot (SPN / MNHN), Florian Kirchner (UICN France)



Nom scientifique	<i>Libellula fulva</i> O. F. Müller, 1764
Nom commun	Libellule fauve

Taxonomie

Référentiel	TaxRef v9.0	Phylum	Arthropoda
CD-NOM	65265	Classe	Insecta
Rang	ES	Ordre	Odonata
Règne	Animalia	Famille	Libellulidae

Catégorie Liste rouge France	LC	Catégorie Liste rouge Monde	LC
Tendance	↗	Catégorie Liste rouge Europe	LC

Groupe	Anisoptera
--------	------------

Informations et données

Réduction des effectifs		Période de mesure de la réduction	
EOO (km ²)	538 384	AOO (km ²)	12 364
Fragmentation sévère		Nombre de localités	
Déclin continu		Fluctuations extrêmes	
Nombre d'individus matures		Immigration stable et significative	

Principaux habitats	Etangs, mares, gravières, eaux courantes lentes	Principales menaces	
---------------------	---	---------------------	--

Evaluation nationale

Catégorie, critères & justification	LC	Préoccupation mineure
<p>Cette espèce ne présente pas de risque de disparition de France métropolitaine à moyen terme et la tendance actuelle de sa population est à l'augmentation.</p>		

Principales références bibliographiques

--

Comité d'évaluation

Experts	Jean-Pierre Boudot (UICN / SSC), Samuel Danflous (CEN de Midi-Pyrénées), Jean David (Bretagne Vivante), Cyrille Deliry (Sympetrum), Franck Herbrecht (GRETIA), Xavier Houard (Opie), Cédric Vanappelghem (SfO)
Evaluateurs	Guillaume Gigot (SPN / MNHN), Florian Kirchner (UICN France)



Nom scientifique	<i>Libellula quadrimaculata</i> Linnaeus, 1758
Nom commun	Libellule quadrimaculée

Taxonomie

Référentiel	TaxRef v9.0	Phylum	Arthropoda
CD-NOM	65271	Classe	Insecta
Rang	ES	Ordre	Odonata
Règne	Animalia	Famille	Libellulidae

Catégorie Liste rouge France	LC	Catégorie Liste rouge Monde	LC
Tendance	→	Catégorie Liste rouge Europe	LC

Groupe	Anisoptera
--------	------------

Informations et données

Réduction des effectifs		Période de mesure de la réduction	
EOO (km ²)	534 828	AOO (km ²)	18 983
Fragmentation sévère		Nombre de localités	
Déclin continu		Fluctuations extrêmes	
Nombre d'individus matures		Immigration stable et significative	

Principaux habitats	Eaux stagnantes	Principales menaces	
---------------------	-----------------	---------------------	--

Evaluation nationale

Catégorie, critères & justification	LC	Préoccupation mineure
<p>Cette espèce ne présente pas de risque de disparition de France métropolitaine à moyen terme et la tendance actuelle de sa population est stable.</p>		

Principales références bibliographiques

--

Comité d'évaluation

Experts	Jean-Pierre Boudot (UICN / SSC), Samuel Danflous (CEN de Midi-Pyrénées), Jean David (Bretagne Vivante), Cyrille Deliry (Sympetrum), Franck Herbrecht (GRETIA), Xavier Houard (Opie), Cédric Vanappelghem (SfO)
Evaluateurs	Guillaume Gigot (SPN / MNHN), Florian Kirchner (UICN France)



Nom scientifique	<i>Orthetrum albistylum</i> (Selys, 1848)
Nom commun	Orthétrum à stylets blancs

Catégorie Liste rouge France	LC	Catégorie Liste rouge Monde	LC
Tendance	↗	Catégorie Liste rouge Europe	LC

Taxonomie

Référentiel	TaxRef v9.0	Phylum	Arthropoda
CD-NOM	65282	Classe	Insecta
Rang	ES	Ordre	Odonata
Règne	Animalia	Famille	Libellulidae

Groupe	Anisoptera
--------	------------

Informations et données

Réduction des effectifs		Période de mesure de la réduction	
EOO (km ²)	426 912	AOO (km ²)	10 324
Fragmentation sévère		Nombre de localités	
Déclin continu		Fluctuations extrêmes	
Nombre d'individus matures		Immigration stable et significative	

Principaux habitats	Eaux stagnantes	Principales menaces	
---------------------	-----------------	---------------------	--

Evaluation nationale

Catégorie, critères & justification	LC	Préoccupation mineure
<p>Cette espèce ne présente pas de risque de disparition de France métropolitaine à moyen terme et la tendance actuelle de sa population est à l'augmentation.</p>		

Principales références bibliographiques

--

Comité d'évaluation

Experts	Jean-Pierre Boudot (UICN / SSC), Samuel Danflous (CEN de Midi-Pyrénées), Jean David (Bretagne Vivante), Cyrille Deliry (Sympetrum), Franck Herbrecht (GRETIA), Xavier Houard (Opie), Cédric Vanappelghem (SfO)
Evaluateurs	Guillaume Gigot (SPN / MNHN), Florian Kirchner (UICN France)



Nom scientifique	<i>Orthetrum brunneum</i> (Fonscolombe, 1837)
Nom commun	Orthétrum brun

Catégorie Liste rouge France	LC	Catégorie Liste rouge Monde	LC
Tendance	↗	Catégorie Liste rouge Europe	LC

Taxonomie

Référentiel	TaxRef v9.0	Phylum	Arthropoda
CD-NOM	65290	Classe	Insecta
Rang	ES	Ordre	Odonata
Règne	Animalia	Famille	Libellulidae

Groupe	Anisoptera
--------	------------

Informations et données

Réduction des effectifs		Période de mesure de la réduction	
EOO (km ²)	540 477	AOO (km ²)	11 732
Fragmentation sévère		Nombre de localités	
Déclin continu		Fluctuations extrêmes	
Nombre d'individus matures		Immigration stable et significative	

Principaux habitats	Cours d'eau courantes, sources, ruisseaux, fossés, suintements	Principales menaces	
---------------------	--	---------------------	--

Evaluation nationale

Catégorie, critères & justification	LC	Préoccupation mineure
<p>Cette espèce ne présente pas de risque de disparition de France métropolitaine à moyen terme et la tendance actuelle de sa population est à l'augmentation.</p>		

Principales références bibliographiques

--

Comité d'évaluation

Experts	Jean-Pierre Boudot (UICN / SSC), Samuel Danflous (CEN de Midi-Pyrénées), Jean David (Bretagne Vivante), Cyrille Deliry (Sympetrum), Franck Herbrecht (GRETIA), Xavier Houard (Opie), Cédric Vanappelghem (SfO)
Evaluateurs	Guillaume Gigot (SPN / MNHN), Florian Kirchner (UICN France)



Nom scientifique	<i>Orthetrum cancellatum</i> (Linnaeus, 1758)
Nom commun	Orthétrum réticulé

Taxonomie

Référentiel	TaxRef v9.0	Phylum	Arthropoda
CD-NOM	65278	Classe	Insecta
Rang	ES	Ordre	Odonata
Règne	Animalia	Famille	Libellulidae

Catégorie Liste rouge France	LC	Catégorie Liste rouge Monde	LC
Tendance	→	Catégorie Liste rouge Europe	LC

Groupe	Anisoptera
--------	------------

Informations et données

Réduction des effectifs		Période de mesure de la réduction	
EOO (km ²)	542 029	AOO (km ²)	38 011
Fragmentation sévère		Nombre de localités	
Déclin continu		Fluctuations extrêmes	
Nombre d'individus matures		Immigration stable et significative	

Principaux habitats	Eaux stagnantes ou faiblement courantes	Principales menaces	
---------------------	---	---------------------	--

Evaluation nationale

Catégorie, critères & justification	LC	Préoccupation mineure
<p>Cette espèce ne présente pas de risque de disparition de France métropolitaine à moyen terme et la tendance actuelle de sa population est stable.</p>		

Principales références bibliographiques

--

Comité d'évaluation

Experts	Jean-Pierre Boudot (UICN / SSC), Samuel Danflous (CEN de Midi-Pyrénées), Jean David (Bretagne Vivante), Cyrille Deliry (Sympetrum), Franck Herbrecht (GRETIA), Xavier Houard (Opie), Cédric Vanappelghem (SfO)
Evaluateurs	Guillaume Gigot (SPN / MNHN), Florian Kirchner (UICN France)



Nom scientifique	<i>Orthetrum coerulescens</i> (Fabricius, 1798)
Nom commun	Orthétrum bleissant

Taxonomie

Référentiel	TaxRef v9.0	Phylum	Arthropoda
CD-NOM	65284	Classe	Insecta
Rang	ES	Ordre	Odonata
Règne	Animalia	Famille	Libellulidae

Catégorie Liste rouge France	LC	Catégorie Liste rouge Monde	LC
Tendance	?	Catégorie Liste rouge Europe	LC

Groupe	Anisoptera
--------	------------

Informations et données

Réduction des effectifs		Période de mesure de la réduction	
EOO (km ²)	540 874	AOO (km ²)	17 539
Fragmentation sévère		Nombre de localités	
Déclin continu		Fluctuations extrêmes	
Nombre d'individus matures		Immigration stable et significative	

Principaux habitats	Cours d'eau courante, sources, ruisseaux, fossés, suintements	Principales menaces	
---------------------	---	---------------------	--

Evaluation nationale

Catégorie, critères & justification	LC	Préoccupation mineure
<p>L'espèce est présente dans des rivières méditerranéennes et des marais suintants (avec des risques d'assèchement possibles). Cette espèce ne présente pas de risque de disparition de France métropolitaine à moyen terme et la tendance actuelle de sa population est inconnue.</p>		

Principales références bibliographiques

--

Comité d'évaluation

Experts	Jean-Pierre Boudot (UICN / SSC), Samuel Danflous (CEN de Midi-Pyrénées), Jean David (Bretagne Vivante), Cyrille Deliry (Sympetrum), Franck Herbrecht (GRETIA), Xavier Houard (Opie), Cédric Vanappelghem (SfO)
Evaluateurs	Guillaume Gigot (SPN / MNHN), Florian Kirchner (UICN France)



Nom scientifique	<i>Sympetrum fonscolombii</i> (Selys, 1840)
Nom commun	Sympétrum de Fonscolombe

Taxonomie

Référentiel	TaxRef v9.0	Phylum	Arthropoda
CD-NOM	65335	Classe	Insecta
Rang	ES	Ordre	Odonata
Règne	Animalia	Famille	Libellulidae

Catégorie Liste rouge France	LC	Catégorie Liste rouge Monde	LC
Tendance	↗	Catégorie Liste rouge Europe	LC

Groupe	Anisoptera
--------	------------

Informations et données

Réduction des effectifs		Période de mesure de la réduction	
EOO (km ²)	546 111	AOO (km ²)	9 040
Fragmentation sévère		Nombre de localités	
Déclin continu		Fluctuations extrêmes	
Nombre d'individus matures		Immigration stable et significative	

Principaux habitats	Marais littoraux	Principales menaces	
---------------------	------------------	---------------------	--

Evaluation nationale

Catégorie, critères & justification	LC	Préoccupation mineure
<p>Cette espèce ne présente pas de risque de disparition de France métropolitaine à moyen terme et la tendance actuelle de sa population est à l'augmentation.</p>		

Principales références bibliographiques

--

Comité d'évaluation

Experts	Jean-Pierre Boudot (UICN / SSC), Samuel Danflous (CEN de Midi-Pyrénées), Jean David (Bretagne Vivante), Cyrille Deliry (Sympetrum), Franck Herbrecht (GRETIA), Xavier Houard (Opie), Cédric Vanappelghem (SfO)
Evaluateurs	Guillaume Gigot (SPN / MNHN), Florian Kirchner (UICN France)



Nom scientifique	<i>Sympetrum meridionale</i> (Selys, 1841)
Nom commun	Sympétrum méridional

Taxonomie

Référentiel	TaxRef v9.0	Phylum	Arthropoda
CD-NOM	65339	Classe	Insecta
Rang	ES	Ordre	Odonata
Règne	Animalia	Famille	Libellulidae

Catégorie Liste rouge France	LC	Catégorie Liste rouge Monde	LC
Tendance	↗	Catégorie Liste rouge Europe	LC

Groupe	Anisoptera
--------	------------

Informations et données

Réduction des effectifs		Période de mesure de la réduction	
EOO (km ²)	526 128	AOO (km ²)	7 780
Fragmentation sévère		Nombre de localités	
Déclin continu		Fluctuations extrêmes	
Nombre d'individus matures		Immigration stable et significative	

Principaux habitats	Eaux stagnantes plus ou moins temporaires, marais du littoral	Principales menaces	
---------------------	---	---------------------	--

Evaluation nationale

Catégorie, critères & justification	LC	Préoccupation mineure
<p>Cette espèce ne présente pas de risque de disparition de France métropolitaine à moyen terme et la tendance actuelle de sa population est à l'augmentation.</p>		

Principales références bibliographiques

--

Comité d'évaluation

Experts	Jean-Pierre Boudot (UICN / SSC), Samuel Danflous (CEN de Midi-Pyrénées), Jean David (Bretagne Vivante), Cyrille Deliry (Sympetrum), Franck Herbrecht (GRETIA), Xavier Houard (Opie), Cédric Vanappelghem (SfO)
Evaluateurs	Guillaume Gigot (SPN / MNHN), Florian Kirchner (UICN France)



Nom scientifique	<i>Sympetrum sanguineum</i> (O. F. Müller, 1764)
Nom commun	Sympétrum sanguin

Taxonomie

Référentiel	TaxRef v9.0	Phylum	Arthropoda
CD-NOM	65322	Classe	Insecta
Rang	ES	Ordre	Odonata
Règne	Animalia	Famille	Libellulidae

Catégorie Liste rouge France	LC	Catégorie Liste rouge Monde	LC
Tendance	→	Catégorie Liste rouge Europe	LC

Groupe	Anisoptera
--------	------------

Informations et données

Réduction des effectifs		Période de mesure de la réduction	
EOO (km ²)	542 736	AOO (km ²)	27 031
Fragmentation sévère		Nombre de localités	
Déclin continu		Fluctuations extrêmes	
Nombre d'individus matures		Immigration stable et significative	

Principaux habitats	Etangs, mares, eaux stagnantes des annexes fluviales	Principales menaces	
---------------------	--	---------------------	--

Evaluation nationale

Catégorie, critères & justification	LC	Préoccupation mineure
<p>Cette espèce ne présente pas de risque de disparition de France métropolitaine à moyen terme et la tendance actuelle de sa population est stable.</p>		

Principales références bibliographiques

--

Comité d'évaluation

Experts	Jean-Pierre Boudot (UICN / SSC), Samuel Danflous (CEN de Midi-Pyrénées), Jean David (Bretagne Vivante), Cyrille Deliry (Sympetrum), Franck Herbrecht (GRETIA), Xavier Houard (Opie), Cédric Vanappelghem (SfO)
Evaluateurs	Guillaume Gigot (SPN / MNHN), Florian Kirchner (UICN France)



Nom scientifique	<i>Sympetrum striolatum</i> (Charpentier, 1840)
Nom commun	Sympétrum fascié

Taxonomie

Référentiel	TaxRef v9.0	Phylum	Arthropoda
CD-NOM	65344	Classe	Insecta
Rang	ES	Ordre	Odonata
Règne	Animalia	Famille	Libellulidae

Catégorie Liste rouge France	LC	Catégorie Liste rouge Monde	LC
Tendance	→	Catégorie Liste rouge Europe	LC

Groupe	Anisoptera
--------	------------

Informations et données

Réduction des effectifs		Période de mesure de la réduction	
EOO (km ²)	541 238	AOO (km ²)	23 567
Fragmentation sévère		Nombre de localités	
Déclin continu		Fluctuations extrêmes	
Nombre d'individus matures		Immigration stable et significative	

Principaux habitats	Eaux stagnantes ou faiblement courantes	Principales menaces	
---------------------	---	---------------------	--

Evaluation nationale

Catégorie, critères & justification	LC	Préoccupation mineure
La population de cette espèce est ponctuellement en diminution dans l'ouest et le nord du pays. Par ailleurs, sa tendance globale est stable.		

Principales références bibliographiques

--

Comité d'évaluation

Experts	Jean-Pierre Boudot (UICN / SSC), Samuel Danflous (CEN de Midi-Pyrénées), Jean David (Bretagne Vivante), Cyrille Deliry (Sympetrum), Franck Herbrecht (GRETIA), Xavier Houard (Opie), Cédric Vanappelghem (SfO)
Evaluateurs	Guillaume Gigot (SPN / MNHN), Florian Kirchner (UICN France)



Nom scientifique	<i>Trithemis annulata</i> (Palisot de Beauvois, 1807)
Nom commun	Trithémis annelé

Catégorie Liste rouge France	LC	Catégorie Liste rouge Monde	LC
Tendance	↗	Catégorie Liste rouge Europe	LC

Taxonomie

Référentiel	TaxRef v9.0	Phylum	Arthropoda
CD-NOM	199692	Classe	Insecta
Rang	ES	Ordre	Odonata
Règne	Animalia	Famille	Libellulidae

Groupe	Anisoptera
--------	------------

Informations et données

Réduction des effectifs		Période de mesure de la réduction	
EOO (km ²)	134 838	AOO (km ²)	664
Fragmentation sévère		Nombre de localités	
Déclin continu		Fluctuations extrêmes	
Nombre d'individus matures		Immigration stable et significative	

Principaux habitats	Eaux stagnantes ou faiblement courantes	Principales menaces	
---------------------	---	---------------------	--

Evaluation nationale

Catégorie, critères & justification	LC	Préoccupation mineure
<p>Cette espèce ne présente pas de risque de disparition de France métropolitaine à moyen terme et la tendance actuelle de sa population est à l'augmentation.</p>		

Principales références bibliographiques

--

Comité d'évaluation

Experts	Jean-Pierre Boudot (UICN / SSC), Samuel Danflous (CEN de Midi-Pyrénées), Jean David (Bretagne Vivante), Cyrille Deliry (Sympetrum), Franck Herbrecht (GRETIA), Xavier Houard (Opie), Cédric Vanappelghem (SfO)
Evaluateurs	Guillaume Gigot (SPN / MNHN), Florian Kirchner (UICN France)



Liste des espèces non soumises à l'évaluation



Orthetrum trinacria (Selys, 1841)– © Julien Laignel

Nom scientifique	<i>Anax junius</i> (Drury, 1773)
Nom commun	Anax américain

Catégorie Liste rouge France	NA^b	Catégorie Liste rouge Monde	LC
		Catégorie Liste rouge Europe	NA

Taxonomie

Référentiel	TaxRef v9.0	Phylum	Arthropoda
CD-NOM	309397	Classe	Insecta
Rang	ES	Ordre	Odonata
Règne	Animalia	Famille	Aeshnidae

Groupe	Anisoptera
--------	------------

Commentaires

Cette espèce américaine, migratrice passive, est accidentellement observée en France à la suite d'arrivées de vestiges de cyclones tropicaux traversant l'Atlantique.

Principales références bibliographiques

--

Nom scientifique	<i>Hemianax ephippiger</i> (Burmeister, 1839)
Nom commun	Anax porte-selle

Catégorie Liste rouge France	NA^b	Catégorie Liste rouge Monde	LC
		Catégorie Liste rouge Europe	LC

Taxonomie

Référentiel	TaxRef v9.0	Phylum	Arthropoda
CD-NOM	65467	Classe	Insecta
Rang	ES	Ordre	Odonata
Règne	Animalia	Famille	Aeshnidae

Groupe	Anisoptera
--------	------------

Commentaires

Cette espèce d'Afrique, migratrice "obligée", voyage avec le front de mousson. Elle se reproduit au nord de l'Atlas en période estivale, et émerge dans le bassin méditerranéen et en Europe centrale et du Nord, mais ne s'installe pas localement. Il s'agit d'une espèce reproductrice estivale ponctuelle en France. Sa reproduction en hiver est possible en Camargue (une seule mention). L'espèce est considérée comme non pérenne en France à ce jour, mais pourrait être en cours de naturalisation (présomptions de développement larvaire en Camargue et Loire-Atlantique). Plus de prospections seraient à réaliser.

Principales références bibliographiques

--

Comité d'évaluation

Experts	Jean-Pierre Boudot (UICN / SSC), Samuel Danflous (CEN de Midi-Pyrénées), Jean David (Bretagne Vivante), Cyrille Deliry (Sympetrum), Franck Herbrecht (GRETIA), Xavier Houard (Opie), Cédric Vanappelghem (SfO)
Evaluateurs	Guillaume Gigot (SPN / MNHN), Florian Kirchner (UICN France)



Nom scientifique	<i>Lindenia tetraphylla</i> (Vander Linden, 1825)
Nom commun	Lindénie à quatre feuilles

Catégorie Liste rouge France	NA^b	Catégorie Liste rouge Monde	LC
		Catégorie Liste rouge Europe	VU

Taxonomie

Référentiel	TaxRef v9.0	Phylum	Arthropoda
CD-NOM	309401	Classe	Insecta
Rang	ES	Ordre	Odonata
Règne	Animalia	Famille	Gomphidae

Groupe	Anisoptera
--------	------------

Commentaires

Cette espèce éremique n'est connue que d'une seule observation en 2009 en Corse (un individu observé), et il n'y a pas de population identifiée à ce jour. Elle est cependant bien présente en Sardaigne.

Principales références bibliographiques

Tellez D. & Dommangeat J.-L. (2009). *Lindenia tetraphylla* (Vander Linden, 1825) in southern Corsica (Odonata, Anisoptera : Gomphidae). *Martinia* 25, 117-118.

Nom scientifique	<i>Paragomphus genei</i> (Selys, 1841)
Nom commun	Gomphe de Gené

Catégorie Liste rouge France	NA^b	Catégorie Liste rouge Monde	LC
		Catégorie Liste rouge Europe	LC

Taxonomie

Référentiel	TaxRef v9.0	Phylum	Arthropoda
CD-NOM	65239	Classe	Insecta
Rang	ES	Ordre	Odonata
Règne	Animalia	Famille	Gomphidae

Groupe	Anisoptera
--------	------------

Commentaires

Des observations ponctuelles multiples de cette espèce ont été faites en Corse depuis 1950, la dernière datant de 1986. Il n'y a pas actuellement de population installée connue en métropole. Cette espèce est cependant bien présente en Sardaigne.

Principales références bibliographiques

Lebraud C. (1987). Observation de *Paragomphus genei* (Selys, 1841) en Corse (Odonata, Anisoptera : Gomphidae). *Martinia* 6, 14.

Comité d'évaluation

Experts	Jean-Pierre Boudot (UICN / SSC), Samuel Danflous (CEN de Midi-Pyrénées), Jean David (Bretagne Vivante), Cyrille Deliry (Sympetrum), Franck Herbrecht (GRETIA), Xavier Houard (Opie), Cédric Vanappelghem (SfO)
Evaluateurs	Guillaume Gigot (SPN / MNHN), Florian Kirchner (UICN France)



Nom scientifique	<i>Brachythemis impartita</i> (Karsch, 1890)
Nom commun	Brachythémis à bandes brunes

Catégorie Liste rouge France	NA ^b	Catégorie Liste rouge Monde	LC
		Catégorie Liste rouge Europe	LC

Taxonomie

Référentiel	TaxRef v9.0	Phylum	Arthropoda
CD-NOM	814129	Classe	Insecta
Rang	ES	Ordre	Odonata
Règne	Animalia	Famille	Libellulidae

Groupe	Anisoptera
--------	------------

Commentaires

Cette espèce est connue en France d'une seule observation (en 2013). Il n'y a pas d'informations suffisantes à ce jour pour confirmer l'installation d'une population viable. Elle est cependant bien présente en Sardaigne.

Principales références bibliographiques

Duborget R. (2013). Probable observation of *Brachythemis impartita* in Upper Corsica (Odonata : Libellulidae). *Martinia* 29, 103-104.

Nom scientifique	<i>Orthetrum trinacria</i> (Selys, 1841)
Nom commun	Orthétrum de Sicile

Catégorie Liste rouge France	NA ^b	Catégorie Liste rouge Monde	LC
		Catégorie Liste rouge Europe	LC

Taxonomie

Référentiel	TaxRef v9.0	Phylum	Arthropoda
CD-NOM	309416	Classe	Insecta
Rang	ES	Ordre	Odonata
Règne	Animalia	Famille	Libellulidae

Groupe	Anisoptera
--------	------------

Commentaires

On ne dispose pour cette espèce que de deux observations en Corse (datant de moins de 5 ans). Elle est cependant bien présente en Sardaigne.

Principales références bibliographiques

Berquier C. (2013). Première observation en France d'*Orthetrum trinacria* (Selys, 1841) sur l'île de Corse (Odonata, Anisoptera : Libellulidae). *Martinia* 29, 15-18.

Comité d'évaluation

Experts	Jean-Pierre Boudot (UICN / SSC), Samuel Danflous (CEN de Midi-Pyrénées), Jean David (Bretagne Vivante), Cyrille Deliry (Sympetrum), Franck Herbrecht (GRETIA), Xavier Houard (Opie), Cédric Vanappelghem (SfO)
Evaluateurs	Guillaume Gigot (SPN / MNHN), Florian Kirchner (UICN France)



Nom scientifique	<i>Selysiothermis nigra</i> (Vander Linden, 1825)
Nom commun	Sélysiothémis noir

Catégorie Liste rouge France	NA ^b	Catégorie Liste rouge Monde	LC
		Catégorie Liste rouge Europe	LC

Taxonomie

Référentiel	TaxRef v9.0	Phylum	Arthropoda
CD-NOM	309419	Classe	Insecta
Rang	ES	Ordre	Odonata
Règne	Animalia	Famille	Libellulidae

Groupe	Anisoptera
--------	------------

Commentaires

Cette espèce est connue en France d'une seule observation (en 2015). Il n'y a pas d'informations suffisantes à ce jour pour confirmer l'installation d'une population viable.

Principales références bibliographiques

Sannier D. (2015). Première observation en France de *Selysiothermis nigra* sur l'île de Corse (Odonata : Libellulidae). *Martinia* 31, 103-106.

Comité d'évaluation

Experts	Jean-Pierre Boudot (UICN / SSC), Samuel Danflous (CEN de Midi-Pyrénées), Jean David (Bretagne Vivante), Cyrille Deliry (Sympetrum), Franck Herbrecht (GRETIA), Xavier Houard (Opie), Cédric Vanappelghem (SfO)
Evaluateurs	Guillaume Gigot (SPN / MNHN), Florian Kirchner (UICN France)



Annexe

La Liste rouge des espèces menacées en France

Etablie conformément aux critères de l'UICN, la Liste rouge des espèces menacées en France vise à dresser un bilan objectif du degré de menace pesant sur les espèces de la faune et de la flore à l'échelle du territoire national. Cet inventaire de référence, fondé sur une solide base scientifique et réalisé à partir des meilleures connaissances disponibles, contribue à mesurer l'ampleur des enjeux, les progrès accomplis et les défis à relever pour la France, en métropole et en outre-mer.



Le Comité français de l'Union internationale pour la conservation de la nature est le réseau des organismes et des experts de l'UICN en France. Regroupant au sein d'un partenariat original 2 ministères, 13 organismes publics et 41 organisations non-gouvernementales, il joue un rôle de plateforme d'expertise et de concertation pour répondre aux enjeux de la biodiversité.

Le Comité français de l'UICN rassemble également un réseau de plus de 250 experts repartis en cinq commissions thématiques, dont la Commission de sauvegarde des espèces qui réunit 140 spécialistes. Au niveau mondial, l'UICN a développé la méthodologie de référence pour guider les pays dans l'élaboration de leur Liste rouge nationale des espèces menacées.

www.uicn.fr



Le Muséum national d'Histoire naturelle est un établissement public à caractère scientifique et culturel, placé sous la tutelle des Ministères de la recherche et de l'écologie. Ses missions sont la recherche, la gestion des collections, l'enseignement, l'expertise et la diffusion des connaissances. Institution de renommée internationale, le MNHN dispose grâce aux travaux de ses scientifiques d'une expertise reconnue sur la biodiversité et sa conservation.

Le Service du patrimoine naturel du MNHN est responsable de la conduite scientifique de l'Inventaire national du patrimoine naturel (INPN). Pour réaliser cette mission, il développe un système d'information national sur la nature rassemblant la connaissance sur la biodiversité et la géodiversité.

www.mnhn.fr/spn

Chapitre Libellules de France métropolitaine en partenariat avec :



Depuis 1969, l'Office pour les insectes et leur environnement occupe une place privilégiée au carrefour de l'ensemble des activités entomologiques en France. L'Opie s'attache à développer des supports de diffusion des connaissances, des activités pédagogiques, des formations professionnelles, des inventaires et des études pour une meilleure conservation des insectes et de leurs milieux. Quatre associations régionales, une antenne régionale et de nombreux partenaires contribuent à former ce réseau unique en son genre.

www.insectes.org



Fondée en 1991, la Société française d'Odonatologie participe au développement des recherches scientifiques sur les odonates, grâce à un réseau de sociétaires français et étrangers, amateurs comme professionnels. Elle a pour objectifs l'enseignement, la formation et la sensibilisation du grand public, l'expertise auprès des organismes nationaux et internationaux chargés de la conservation de la biodiversité et la sauvegarde de ce patrimoine naturel en favorisant notamment la protection et la gestion des habitats aquatiques.

www.libellules.org